



Vöktun náttúruverndarsvæða

Náttúrufræðistofnun Íslands



Vöktun náttúruverndarsvæða

Langtíma vöktunarverkefni frá 2019

Náttúrufarsþættir á verndarsvæðum vaktaðir til þess að mæla og meta breytingar á náttúru Íslands m.a. vegna ágangs ferðamanna

Vísar skilgreindir og svæðum forgangsraðað

Aðferðafræði þróuð - handbók

Heildstæð vöktun - samhæfðar vöktunaráætlanir og aðferðir yfir allt landið



Hlutverk Náttúrufræðistofnunar Íslands

Ní starfar samkvæmt lögum nr. 60/1992.



- **Stunda undirstöðurannsóknir** í dýrafræði, grasufræði og jarðfræði landsins
- Annast skipulega **heimildasöfnun** um náttúru Íslands
- **Varðveita niðurstöður** og eintök í fræðilegum söfnum, gagnabönkum
- **Hafa yfirsýn og veita ráðgjöf** og leiðbeiningar um **verndun** og **skynsamlega nýtingu náttúrunnar**
- **Víðtækt vöktunar- og fræðsluhlutverk**



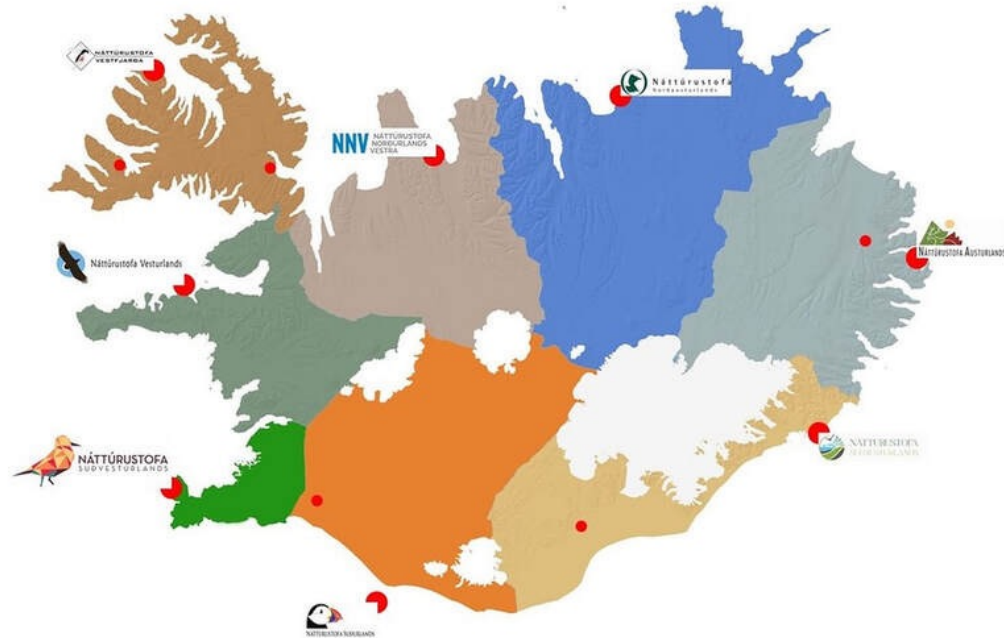
Ábyrgðarsvið NÍ

- Umsjón og utanumhald:
 - Verkefnisstjórn
 - Faghópstjórar
- Varðveisla og birting gagna
 - Uppsetning og viðhald gagnagrunna
- Vöktun - Gagnaöflun

Ábyrgðarsvið Náttúrustofanna

- Vöktun - Gagnaöflun
- Samskipti við hagaðila á sínu svæði

Náttúrustofur landsins



Starfsvæði, aðalaðsetur og starfstöðvar náttúrustofanna. Kort: © SG
www.natturustofa.is





Dynjandi. Mynd frá Náttúrustofu Vestfjarða

Markmið

Vöktun vegna
skammtímbreytinga
(ferðamanna)

Vöktun vegna
langtímbreytinga
(loftslagsbreytinga)

Áhersla lögð á undirstöðu
verndargildis svæðanna:

Vistgerðir

Jarðminjar

Dýralíf



Ferðamannastaðir

Drónamyndataka

Endurtekin ljósmyndun

Ástandsgreining stíga, gróðurs ofl.



Jarðminjar

Drónamyndataka

Kortagerð



Vistgerðir

Gróðurvistgerðir: tegundasamsetning í
sniðum og útbreiðsla

Fjöruvistgerðir: tegundasamsetning og
útbreiðsla



Fuglar

Útbreiðsla, tíðni, tegundasamsetning.

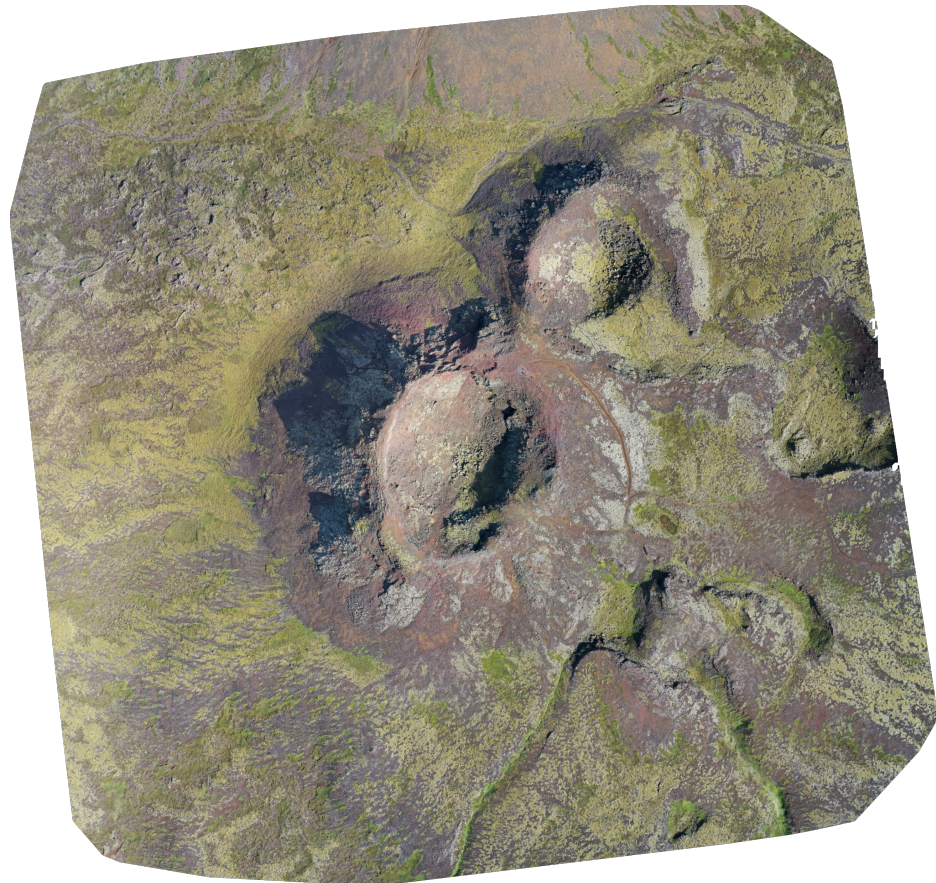
Mófuglar, vaðfuglar, bjargfuglar,
heiðavatnsfuglar, Blesgæsir, Kría, Skúmur



Spendýr

Refir, ábúð og afkoma

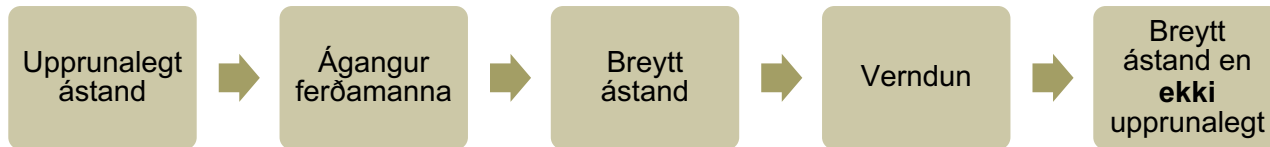
Hagamýs, talning



Drónamynd af Eldborg 2021. Mynd frá Náttúrustofu Suðvesturlands

Dæmi um flækjustig í náttúrunni

- Vöktun á áhrifum ferðamanna á náttúruna getur verið vandasamt verk
- Mismunandi tegundir dýra, plantna, jarðminja bregðast mismunandi við álagi af mannavöldum
- Mikill umgangur getur breytt plöntutegundasamsetningu, minnkað gróðurþekju, aukið hlutfall ágengna plöntutegunda sem getur haft áhrif á fuglategundir o.s.frv.
- Tegundasamsetning plantna getur haft meiri áhrif á stofnstærð ákveðinna fuglategunda en mikill umgangur ferðafólks (Wolf et al., 2013).
 - Lokun (vernd) á mikið röskuðu svæði þarf því ekki endilega að leiða af sér fjölgun fugla á svæðinu



Wolf et al. 2013. Vegetation moderates impacts of tourism usage on bird communities along roads and hiking trails, *Journal of Environmental Management*



Vöktun náttúruverndarsvæða

Ár:

Landshluti:

Sjá eftir staðsetningu

Allt

Fuglar

Gróður

Jarðminjar

Spendýr

Sjá heild:

Kort

Tafla

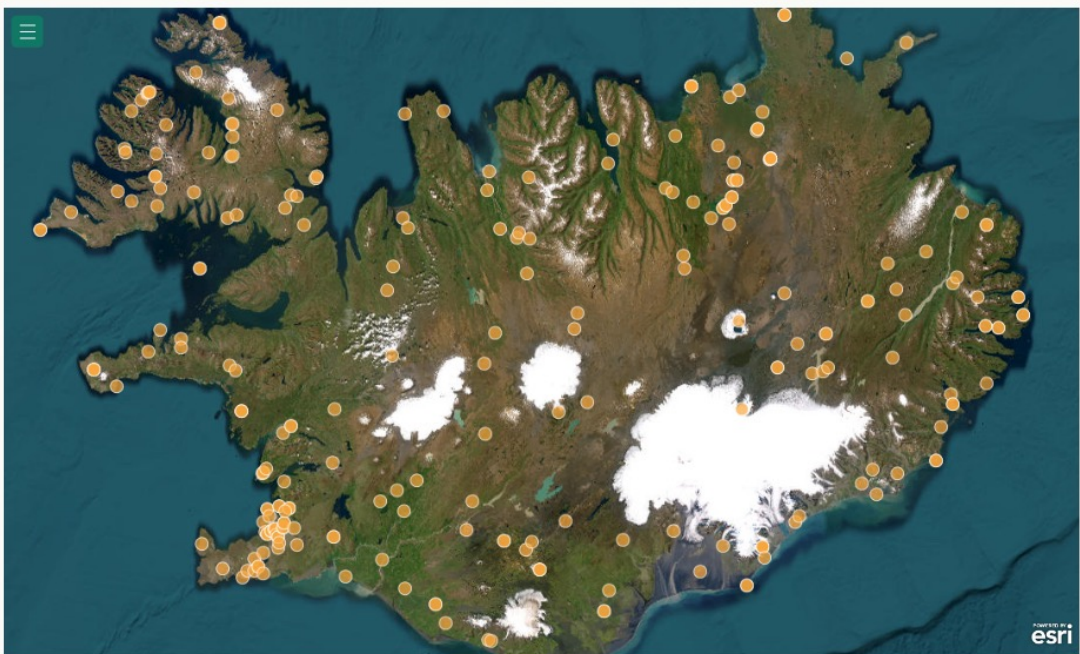
Kortasjá

Um verkefnið

Fjöldi svæða sem vakta:

Fugla	Gróður	Jarðminjar	Spendýr	Heildarfjöldi
59	42	71	6	260

Svæði í vöktun
Smelltu á punkt fyrir ítarupplýsingar:



Niðurstöður, túlkun og miðlun gagna



Refavöktun 2022. Mynd frá Náttúrustofu Vesturlands



Hagamúsavöktun 2023. Myndir frá Náttúrustofu Vestfjarða



Stígur að Magnahelli 2023. Mynd frá Náttúrustofu Austurlands



Við Hveravelli 2022. Mynd frá Náttúrustofu Norðurlands vestra



Knútsstaðaborgir 2023. Mynd frá Náttúrustofu Norðausturlands

Framtíðarhorfur

Auka samvinnu við
þjóðgarðanna, UST o.fl.

Nýta vöktunaraðferðir fyrir
stjórnunar og
verndaráætlanir

Gögn og niðurstöður verði
nýttar til ákvarðanataka:

Náttúruvernd
Auðlindanýting
Innviðauppbygging

Takk fyrir!



Stuðlagil 2021. Mynd frá Náttúrustofu Austurlands

