

# ÁRSSKÝRSLA 2003





# UMHVERFISSTOFNUN

## ÁRSSKÝRSLA 2003

### EFNISYFIRLIT:

INNGANGUR .....	3
HLUTVERK OG UPPBYGGING .....	4
Skipurit og viðfangsefni .....	4
FJÁRMÁL OG REKSTUR .....	5
NOKKRIR VIÐBURÐIR .....	7
Afmæli í Gljúfrum .....	7
Fæðubótarefni .....	7
Þjósárver og Norðlingaalda .....	7
Umsagnir og leyfisveitingar .....	7
Reyðarál .....	7
Skotvopnanámskeið .....	8
Heimasíða .....	8
Erfðabreyttar lífverur .....	8
NOKKUR VERKEFNI SEM UNNIN VORU Á ÁRINU .....	9
Dýravernd .....	9
Náttúruverndaráætlun .....	9
Þjóðgarðurinn Jökulsárgljúfrum .....	10
Málefni vatnsins .....	11
Loftgæði .....	13
Veiðar á villtum dýrum .....	14
Ný lög um úrgang .....	15
Campylobacter .....	16
Eftirlit með matvælum á markaði .....	17
Evrópumálefni .....	19
VIÐAUKAR .....	21



## INNGANGUR

Umhverfisstofnun var mynduð með lögum nr. 90 frá 2002 þar sem stofnunin tekur yfir starfsemi Hollustuverndar ríkisins, Náttúruverndar ríkisins, embætti veiðistjóra, hreindýraráðs og dýraverndarráðs. Stofnunin var farin að starfa með höfuðstöðvar í nýju húsnæði rúmlega 6 mánuðum eftir að lögin voru samþykkt. Þetta er mikill vinnuhraði, einkanlega þegar haft er í huga að stofnunin var ekki mynduð í tómarúmi. Verkefni eldri stofnana og ráða féllu engan veginn niður heldur héldu áfram af fullum krafti meðan verið var að móta nýja stofnun. Raunar varð reyndin sú að sjaldan hefur stjórnslan þurft að takast á við jafn umfangs- og átakamikil verkefni varðandi umhverfis- og matvælamál eins og á síðasta ári. Hér skulu nokkur dæmi tekin svo lesendur átti sig á samhenginu: starfsleyfi fyrir Reyðarál, framlagning Náttúruverndaráætlunar, útfærsla á úrskurði setts umhverfisráðherra vegna Norðlingaöldu, samningar um gestastofu á Hellnum, eftirlit með framkvæmdum við Kárahnjúka, vinna sem tengdist tillögum Náttúrufræðistofnunar og síðar ákvörðun ráherra um alfriðun á rjúpu, samkomulag milli Umhverfisstofnunar og Lyfjastofnunar vegna vistunar mála er varða fæðubótarefni, stefnumótun vegna verndunar hafsvæðisins á Norðurskauti, ráðherrafundur OSPAR- og HELCOM-samninganna og síðast en ekki síst komu málefni dýraverndar með fullum þunga inn í nýja stofnun. Þessi verkefni komu til viðbótar því starfi sem fellur undir venjubundna starfsemi.

Umhverfisstofnun hefur bæði á undirbúningstíma og eins á sínu fyrsta starfsári lagt í mikla vinnu við að móta sér stefnu, skipuleggja verkferla og byggja upp innra skipulag sitt. Þessi stefnumótunarvinna er þegar farin að skila sér í markvissari vinnu. Við starfsfólk Umhverfisstofnunar höfum séð áhrif hennar vaxa á einu ári vel umfram þau áhrif sem eldri stofnanir og ráð höfðu, og ljóst er að hún skipar mikilsverðan sess í samfélaginu.

Umhverfis- og matvælamál eru í eðli sínu átakamál, enda yfirleitt verið að setja hömlur á einstaklinga og starfsemi til að ná markmiðum umhverfis- og neytendaverndar. Umhverfisstofnun hefur á þessu fyrsta starfsári lagt metnað sinn í að taka málefnalega á viðfangsefnum sínum. Hún ætlar sér að fylgja þeim leikreglum sem lögjafar- og framkvæmdavaldið hafa sett og byggja ákvarðanir sínar og umsagnir á hlutlægu mati en varast að fjalla um mál á tilfinningalegum grunni. Við matskenndar ákvarðanir og þar sem reglur ná ekki til byggir Umhverfisstofnun á viðmiðum sem fram koma í stefnumótuninni. Þessi afstaða kann oft að vera sársaukafull fyrir þá sem annars vegar vilja ganga fram af kappi og hina sem leita eftir undanslætti frá lögboðnum kröfum og reglum. Hins vegar er þessi afstaða stofnunarinnar grundvöllur lýðræðis og virkrar stjórnslu. Þegar til lengdar lætur mun trúverðugleiki Umhverfisstofnunar ráðast af því hvort henni tekst að halda þessu verklagi.

Nú að loknu fyrsta starfsári Umhverfisstofnunar liggur fyrir að gífurlega margt hefur áunnist. Helsti styrkur stofnunarinnar er mannauðurinn sem hún hefur yfir að ráða. Starfsfólkið hefur sýnt með ótvíræðum hætti að það er fært um að takast á við þau krefjandi verkefni sem það hefur fengið í hendur. Ég tel að það hafi þegar sýnt sig að það hafi verið rétt og framsýn ákvörðun að mynda Umhverfisstofnun – Það er hins vegar sameiginlegt viðfangsefni starfsmanna stofnunarinnar og stjórnvalda að verkefnið fái þann sess sem þeim ber í samfélaginu.

Hvað varðar framtíðina verður að vekja athygli á því að stofnunin sér fram á fjölmörg krefjandi verkefni. Umhverfis- og matvælamál eru ákaflega vanfjármagnaður málaflokkur hvort sem litið er til stjórnsýslu, framkvæmdar, vöktunar eða eftirlits. Grunnupplýsingar um ástand umhverfis- og matvælamála skortir og þarf að gera sérstakt átak í þeim efnum til að tryggja að ákvarðanir og framkvæmd verði í samræmi við það sem er í húfi hverju sinni.

Þegar öllu er á botninn hvolft snýst starf stofnunarinnar um það í hvernig umhverfi við viljum lifa og hversu örugga matvæla viljum við neyta. – Í því felst að sjálfsögðu hver þau lífsgæði verða sem við látum af hendi til afkomenda okkar.

Mars 2004  
Davið Egilson

## HLUTVERK OG UPPBYGGING STOFNUNARINNAR

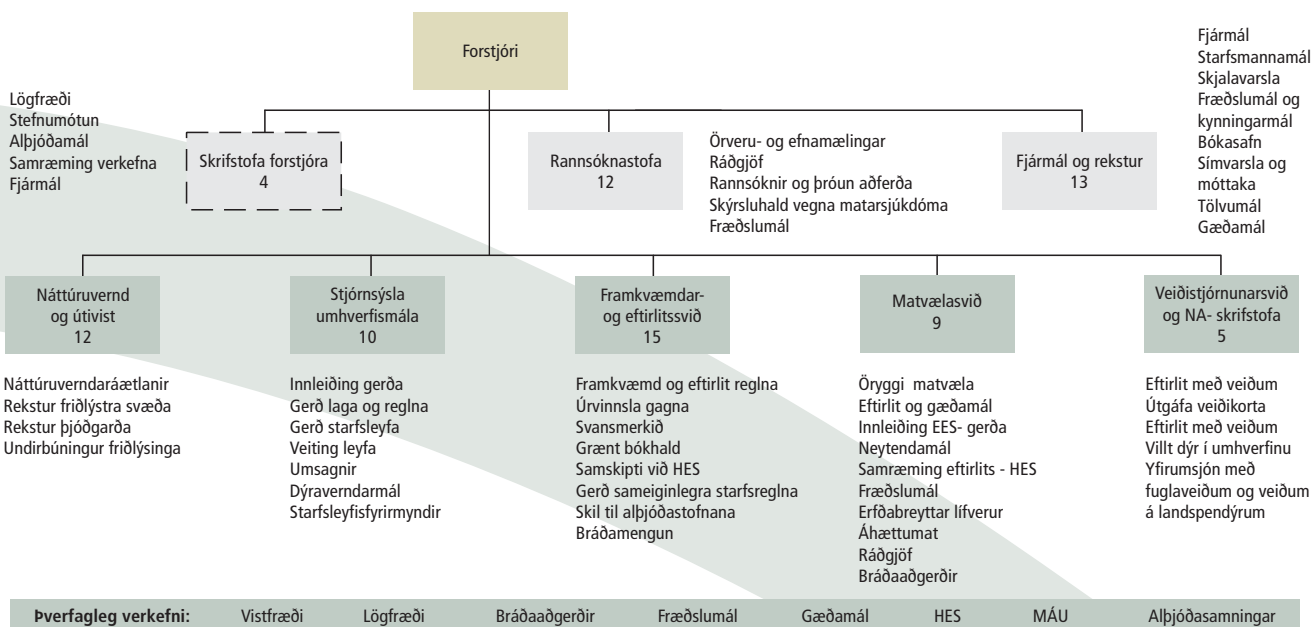
Umhverfisstofnun starfar samkvæmt lögum nr. 90/2002 um Umhverfisstofnun. Hlutverk hennar er að stuðla að velferð almennings með því að beita sér fyrir heilnæmu umhverfi, öruggum neysluvörum og verndun og sjálfbærri nýtingu náttúruauðlinda.

- Heilnæmt umhverfi – að athafnir mannsins og þau efni sem hann notar og framleiðir spilli ekki að óþörfu auðlindum landsins og vistkerfi.
- Öryggi neytenda – að matvæli, aðrar neyslu- og efnavörur valdi ekki heilsutjóni, slysum á fólki eða mengun.
- Sjálfbær nýting – að ekki sé gengið á rétt komandi kynslóða til lífsgæða.

### SKIPURIT UMHVERFISSTOFNUNAR

Skipting í svið innan stofnunarinnar endurspeglar meginlínur í verkefnum.

Innan deilda starfa fagsvið um einstök málefni. Sum málefni ganga þvert á nokkur eða öll svið stofnunarinnar.



### FJÁRHAGS- OG REKSTRARSVIÐ

Starfsmenn fjárhags- og rekstrarsviðs sjá um allan almennan rekstur stofnunarinnar, fjármál, starfsmannamál, símsvörun og móttöku, skjalavörslu, bókasafn, tölvumál, eignauskýslu og mötuneyti. Einnig ber sviðið ábyrgð á fræðslumálum og gæðamálum stofnunarinnar. Innan fjárhags- og rekstrarsviðs fer fram gerð fjárlagatillagna og fjárhagsáætlana og virkt eftirlit með kostnaði innan stofnunarinnar. Sviðið skiptist í skrifstofu- og fræðslueiningu.

### FRAMKVÆMDA- OG EFTIRLITSSVIÐ

Framkvæmda- og eftirlitssvið Umhverfisstofnunar sér um framkvæmd þeirra verkefna sem stofnuninni eru falin á sviði mengunarvarna, hollustuhátta og náttúruverndar.

Sviðið skiptist í eftirlitseiningu, mannvirkja- og skipulagseiningu, vöktunar- og gagnavinnslueiningu, auk verkefna sem tengjast umhverfismerkingum og hollustuháttum.

### MATVÆLASVIÐ

Matvælasvið starfar í þremur einingum sem eru: næring og neytendur, matvælaöryggi og eftirlit. Meginverkefni sviðsins eru gerð reglugerða og yfirumsjón með matvælaeftirliti heilbrigðiseftirlits sveitarfélaga. Margháttað forvarnastarf og framkvæmd innflutningseftirlits skipa einnig mikilvægan sess.

### NÁTTÚRUVERNDAR- OG ÚTIVISTARSVIÐ

Náttúruverndarsvið sér um friðlýst svæði og þjóðgarða. Reglur um friðlýst svæði eru mismunandi og fara eftir markmiðum friðlýsingar, eðli svæðisins og samkomulagi við hagsmunaaðila. Íslendingar hafa friðlýst rösklega 80 svæði skv. lögum um náttúruvernd. Þessi svæði eru þjóðgarðar, friðlönd, náttúruvætti eða fólkvangar. Í náttúruinjaskrá er getið þeirra svæða sem eru merkileg vegna náttúrufars en hafa ekki hlotið friðlýsingu.

### RANNSÓKNASTOFA

Rannsóknastofan er fjárhagslega aðskilin frá Umhverfisstofnun. Rannsóknastofan annast örveru- og efnafræðilegar rannsóknir á sviði matvæla, neyslu- og nauðsynjavara og mengunar. Stór hluti þeirra aðferða sem notaðar eru við örverurannsóknir á matvælum og vatni er nú faggiltur og stefnt er að því að aðrar algengar þjónustumælingar sem rannsóknastofan býður upp á verði faggiltar á næstu árum.

### STJÓRNSÝSLUSVIÐ

Stjórnsýslusvið starfar í fimm einingum sem fjalla um mengun hafsins, reglu- setningar, starfsleyfi, dýravernd og sæfi- og varnarefni.

Meginverkefni sviðsins taka til vinnu við gerð reglugerða, þar með talið vegna innleiðingar Evrópugerða og alþjóðasamninga í íslensk lög. Stjórnsýslusvið sér einnig um framkvæmd Montreal-bókunarinnar, svo og gerð starfsleyfa fyrir margháttaða starfsemi sem fellur undir verkefni sviðsins, svo sem mengandi atvinnurekstur.

### VEIÐISTJÓRNUNARSVIÐ

Veiðistjórnunarsvið hefur yfirumsjón með öllum fuglaveiðum og veiðum á landspendýrum á Íslandi í samræmi við lög nr. 64/1994 með síðari breytingum. Veiðistjórnunarsvið annast m.a. útgáfu veiðikorta, úthlutun veiðileyfa á hreindýr og heldur hæfnispróf og námskeið fyrir verðandi veiðimenn. Einnig sér það um hæfnispróf og námskeið fyrir leiðsögumenn með hreindýrveiðum og úthlutar arði af hreindýrveiðum til landeigenda.

## FJÁRMÁL OG REKSTUR

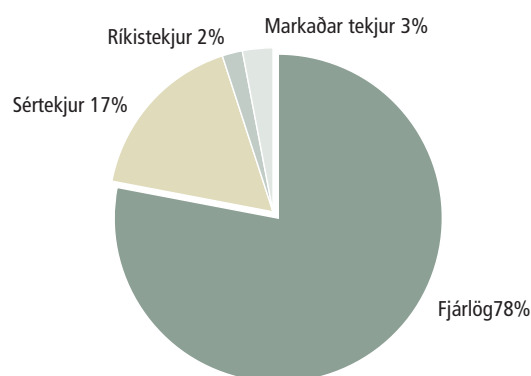
Velta Umhverfisstofnunar fyrir árið 2003 nemur 628 m.kr. Þar af eru sértekjur 104 m.kr. Framlag á fjárlögum er 492 m.kr. fyrir utan framlag af ríkistekjum og mörkuðum tekjum sem bráðabirgðatölur sýna að séu um 32 m.kr.

Tekjuafgangur er 9 m.kr. miðað við rekstrargrunn þannig að Umhverfisstofnun er innan ramma fjárlaga á sínu fyrsta starfsári. Meðfylgjandi er rekstraryfirlit ársins 2003.

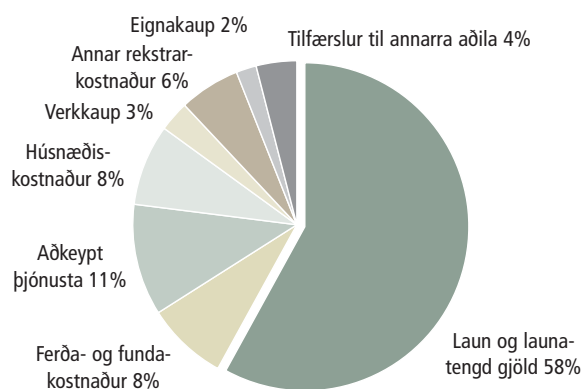
Eins og sést í neðangreindri töflu og meðfylgjandi kökuriti er launakostnaður langstærsti einstaki gjaldaliðurinn eða um 58% af heildargjöldum stofnunarinnar. Aðkeypt þjónusta er óvenjuhá þetta árið eða 11% sem má rekja til þess að stofnunin er ný og keyra þurfti saman tölvukerfi með auknum kostnaði auk annars tilkostnaðar. Ferðakostnaður er 8% af heildargjöldum. Stór hluti ferðakostnaðar er vegna landvörslu og eftirlits. Húsnæðiskostnaður er 8% af heildargjöldum. Annar rekstrarkostnaður er 6% sem er meðal annars vegna reksturs bifreiða á friðlýstum svæðum og vegna kaupa á skrifstofu- og rekstrarvörum. Tilfærslur til annarra aðila er meðal annars framlag ríkisins til sveitarfélaga vegna minka- og refaveiða.



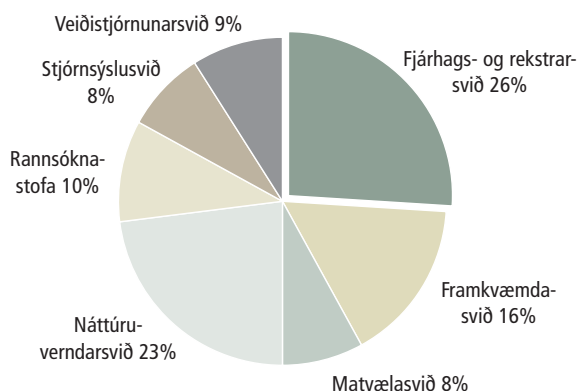
### Heildartekjur – og tekjuflokkar



### Heildargjöld – greind á rekstrarliði



### Heildargjöld – greind á svið



Ef litið er á útgjöld einstakra sviða þá er fjárhags- og rekstrarsvið með stærstu útgjöldin, eða um 26% af heildarrekstrarkostnaði. Þetta skýrist af því að sviðið hefur umsjón með rekstri stofnunarinnar og á það fellur allur kostnaður sem tengist ekki beint hverju sviði fyrir sig, svo sem rekstur tölvukerfis, húsaleiga að Suðurlandsbraut 24, ýmis starfsmannakostnaður o.s.frv. Framlag til náttúruverndar, það er þjóðgarða og friðlýstra svæða, nemur um 23% af rekstri stofnunarinnar eða um 140 m.kr. og er það næststærsta sviðið hvað varðar rekstrarkostnað.

### STARFSMANNAMÁL

Í byrjun árs 2003, við stofnun Umhverfisstofnunar, voru starfsmenn 73 í tæplega 71 stöðugildi. Í lok ársins voru starfsmenn orðnir 78 í rúmlega 76 stöðugildum.

Mesta aukningin í starfsmannahaldi hefur orðið úti á landsbyggðinni, það er á Akureyrarsetri og í þjóðgörðum stofnunarinnar, alls fjórir starfsmenn. Auk fastráðinna starfsmanna eru landverðir og verkamenn ráðnir tímabundið yfir sumarmánuðina í störf í þjóðgörðum og á friðlýstum svæðum.

## REKSTRARYFIRLIT ÁRSINS 2003 BRÁÐABIRGÐATÖLUR

### TEKJUR: M. KR.

Fjárlög	492
Sértekjur	104
Ríkistekjur	12
Markaðar tekjur	20
<b>Tekjur samtals</b>	<b>628</b>

### GJÖLD:

Laun og launatengd gjöld	357
Ferða- og fundakostnaður	47
Aðkeypt þjónusta	68
Húsnæðiskostnaður	52
Verkkaup	18
Annar rekstrarkostnaður	39
<b>Rekstrargjöld samtals</b>	<b>581</b>
Eignakaup	12
Tilfærslur til annarra aðila	26
<b>Gjöld samtals</b>	<b>619</b>
<b>Rekstrarfangangur</b>	<b>9</b>





## NOKKRIR VIÐBURÐIR ÁRSINS 2003

### 30 ÁRA AFMÆLI ÞJÓÐGARÐSINS Í JÖKULSÁRGLJÚFRUM

Þjóðgarðurinn í Jökulsárgljúfrum var stofnaður í júní 1973. Haldið var upp á 30 ára afmæli þjóðgarðsins 28. júní 2003. Um 400 manns mættu í afmælið þar sem boðið var upp á gönguferðir, ratleik, söngskemmtun, dans og grill. Flutt voru ávörp og ræður. Sérstakur gestur afmælisins var Siv Friðleifsdóttir umhverfisráðherra. Í tilefni afmælisins bárust þjóðgarðinum góðar gjafir frá sveitarfélögum í nágrenni hans, til undirbúnings byggingar gestastofu, Gljúfrastofu í Ásbyrgi. Umhverfisstofnun lagði fram aukið fé til þjóðgarðsins í sama tilgangi.

### BREYTINGAR VÆNTANLEGAR Á EFTIRLITI MEÐ FÆÐUBÓTAREFNUM

Í júní 2002 gaf Evrópusambandið út tilskipun nr. 2002/46/EB um fæðubótarefni. Hefð hefur verið fyrir því að Lyfjastofnun fjallaði um fæðubótarefni en síðari hluta árs 2003 urðu Umhverfisstofnun og Lyfjastofnun sammála um að samkvæmt framangreindri Evróputilskipun væru fæðubótarefni skilgreind sem matvæli. Heilbrigðiseftirlit sveitarfélaga mun hafa eftirlit með höndum undir yfirumsjón Umhverfisstofnunar.

### ÞJÓRSÁRVER OG NORÐLINGAÖLDUVEITA

Þjorsárver voru gerð að friðlandi árið 1981 og samþykkt sem alþjóðlega mikilvægt votlendissvæði eða svokallað Ramsar-svæði árið 1990.

Allt frá stofnun friðlandsins og í samræmi við reglur um friðlandið hefur staðið til að gera uppistöðulón, Norðlingaölduveita, í verunum og veita vatni þaðan til virkjana í Þjórsá og Tungnaá. Norðlingaölduveita fór í umhverfismat árið 2002. Í kjölfar úrskurðar setts umhverfisráðherra, Jóns Kristjánssonar, fór töluverð vinna hjá Umhverfisstofnun í að skoða afleiðingar mismunandi lónshæðar í samvinnu við Landsvirkjun. Umhverfisstofnun skilaði álit sínu er varðar lónshæð og fleiri þætti í framangreindum úrskurði í júlí. Umsögn stofnunarinnar tekur mið af varúðarsjónarmiðum og er þar meðal annars gengið út frá því að áhrif á friðlandið verði sem minnst.

### LEYFISVEITINGAR

Umhverfisstofnun veitti á árinu 15 starfsleyfi til handa fyrirtækjum sem valdið geta mengun (3 fyrirtæki í 1. flokki, 6 fyrirtæki í 2. flokki og 6 fyrirtæki í 3. flokki). Önnur starfsleyfi Umhverfisstofnunar voru eftirfarandi:

Dyrahald í atvinnuskyni, alls 18 leyfi (15 sýningarleyfi, 2 leyfi fyrir húsdýrargarða og 1 leyfi fyrir hestaleigu).

Starfsréttindaleyfi fyrir meindýraeyða 22, þar af 13 endurnýjuð.

Starfsréttindaleyfi fyrir þá sem stunda garðaúðun 15, þar af 7 endurnýjuð.

Varp dýpkunarefna í hafið, 6 leyfi.

### UMSAGNIR VEGNA LEYFISVEITINGA ANNARRA OPINBERRA AÐILA

Umhverfisstofnun er umsagnaraðili í allmörgum tilfellum vegna ýmissa leyfisveitinga. Eftirfarandi umsagnir voru veittar vegna þessa á árinu 2003:

Umsagnir um skráningar varnarefna og undanþágur til innflutnings og sölu varnarefna, alls 68.

Umsagnir um leyfi til að kaupa og nota eitrefni, alls 3.

Umsagnir um leyfi til að kaupa og nota varnarefni, alls 42.

Umsagnir fyrir sölu leyfi eitrefna, alls 7.

Umsagnir fyrir sölu leyfi varnarefna, alls 4.

Einnig umsagnir um mat á umhverfisáhrifum og skipulagstillögur.

### REYÐARÁL

Umhverfisstofnun gaf út starfsleyfi á árinu fyrir álver Reyðaráls við Reyðarfjörð í Fjarðabyggð. Starfsleyfið gildir fyrir frumframleiðslu á allt að 322.000 tonn-um af áli á ári úr súráli. Helstu breytingar á því fyrirkomulagi sem Reyðarál





hafði áður áætlað voru að nú er ekki gert ráð fyrir rafskautaverksmiðju og urðunarstað, auk þess sem afköst álversins eru minni. Í stað þess að nota vothreinsibúnað til að minnka losun á brennisteinsdíoxíði út í andrúmsloftið, á nú að tryggja loftgæði á svæðinu með því að nota rafskaut með lægra brennisteinsinnihaldi og nægilega háa skorsteina.

### SKOTVOPNANÁMSKEIÐ

Umhverfisstofnun og Ríkislögreglustjóri gerðu með sér samning á síðastliðnu ári um að Umhverfisstofnun tæki yfir fræðslu- og skipulagshluta skotvopnánámskeiða um land allt. Með þessum samningi munu verða gerðar samræmdar kröfur til þeirra sem afla sér þessara réttinda óháð búsetu.

### NÝ HEIMASÍÐA

Heimasíða Umhverfisstofnunar var sett á laggirnar í upphafi árs. Hún tók margháttuðum breytingum og endurbótum fram eftir ári, eins og búast mátti við. Það var ærið verkefni að koma heimasíðum þeirra stofnana sem sameinaðar voru í Umhverfisstofnun saman í eina, bæði hvað varðar tækni og framsetningu. Því verki er ekki lokið. Þó margt hefði betur mátt fara hefur verkið þó í heild gengið vel og heimasíða Umhverfisstofnunar er nú virk og vel sótt. Nýtt efni kemur inn á forsiðu svo til daglega og heimsóknir hafa verið ríflega 20.000 á mánuði og gestir 7000.

### SLEPPING Á ERFÐABREYTTUM LÍFVERUM

Fyrsta leyfi til sleppingar erfðabreyttra lífvera var veitt á árinu 2003. Í leyfinu, sem veitt var ORF Liftækni hf., felst heimild til tilraunaræktunar á erfðabreyttu bygg (Hordeum vulgare) í afmörkuðum reit í Gunnarsholti á Rangárvöllum í 6 ár með ýmsum skilyrðum. Markmið tilraunanna er að prófa og endurbæta aðferðir til að ferja gen í bygg. Nýja erfðaefnið samanstendur af merkigeni (gus) og valgeni (hph).

Í áhættumati er m.a. metin hætta á að erfðabreytta plantan sleppi út í umhverfið. Þar kemur fram að tegundin er nær alfarið sjálffrjóvgja, frjó lifir stutt og engin tegund í íslenskrri flóru eða almennri íslenskrri ræktun er það skyld bygg að hætta sé á víxlfrjóvgun og erfðaflæði af þeim sökum út fyrir ræktunarsvæðið.



## YFIRLIT YFIR NOKKUR VERKEFNI 2003

### DÝRAVERND

Pegar Umhverfisstofnun tók formlega til starfa 1. janúar 2003 fluttist eftirlit með framkvæmd laga um dýravernd til hennar. Fyrir þann tíma höfðu Lög- reglustjóri og sýslumenn með höndum eftirlit og leyfisveitingar á grundvelli laganna. Lög um dýravernd eru frá árinu 1994. Reglugerð um dýrahald í atvinnuskyni var sett á grundvelli þeirra árið 1997.

Pegar vinna hófst við málaflökkinn hjá Umhverfisstofnun kom í ljós að ekki voru til gögn um stöðu dýraverndarmála á landsvisu. Því var í upphafi safnað upplýsingum hjá sýslumannsembættum og heilbrigðisnefndum sveitarfélaga um fjölda útgefinna leyfa til dýrahalds. Í ljós kom að fá leyfi höfðu verið gefin út á grundvelli dýraverndarlaga. Leyfi höfðu verið veitt til reksturs 3 hestaleiga, 2 hundahótela, 2 húsdýragarða, 2 dýrasnyrtistofa og að auki til 3 hundaræktenda. Leyfi fyrir einstaka atburði, svokölluð sýningaleyfi, höfðu verið gefin út fyrir hunda-, katta- og nautgripasýningar og fyrir trússhestalestir. Ekki höfðu verið gefin út leyfi fyrir reiðsýningar sem þó eru leyfisskyldar. Í þessu sambandi má geta þess að um búfjárhald gilda sérstakar reglur.

Umhverfisstofnun hefur ekki haft bolmagn til að leita uppi leyfisskylda aðila á kerfisbundinn hátt. Af þessum ástæðum var ekki unnt að greina á árinu hvaða starfsemi með hross er leyfisskyld eða fellur undir lög um búfjárhald, né meta umfang annarrar leyfisskyldrar starfsemi með dýr. Að þessu verður unnið í náinni framtíð.

Eftir að Umhverfisstofnun tók við umsjón með framkvæmd laga um dýravernd hefur stofnunin hlutast til um að eftirlit fari fram í kjölfar athugasemda sem henni berast og einnig hefur aðstaða verið skoðuð hjá fyrirtækjum í tengslum við leyfisveitingar. Umhverfisstofnun hefur sinnt eftirliti í kjölfar kvartana um illa meðferð á dýrum sem falla undir lög um dýravernd. Kvörtunum sem berast vegna búfjárhalds er beint til héraðsdýralækis viðkomandi umdæmis. Ekki eru ákvæði í dýraverndarlögunum eða reglugerðinni um tíðni eftirlits né gjaldtökuheimild vegna þess og því er eftirlitið á kostnað hins opinbera.

Á síðastliðnu ári voru unnar hjá Umhverfisstofnun leiðbeiningar um umsóknarferli vegna dýrahalds í atvinnuskyni. Útbúin voru umsóknareyðublöð vegna leyfa fyrir 13 flokka dýrahalds og sett gjaldskrá. Sömuleiðis voru unnar leiðbeiningar um aðbúnað og umhirðu hunda, katta og hrossa. Við þá vinnu var stuðst við gögn frá Norðurlöndunum og Bandaríkjunum. Leitað var ráða hjá starfandi dýralæknum um leiðbeiningarnar.

Dýraverndarráð hefur funda- og ritaraaðstöðu hjá Umhverfisstofnun. Dýraverndarráð er stofnuninni og umhverfisráðuneyti til ráðgjafar um dýraverndarmál og er umsagnaraðili um stefnumótandi mál og setningu reglugerða. Starfsmaður stofnunarinnar í dýraverndarmálum situr fundi ráðsins. Dýraverndarráð fundar að jafnaði einu sinni í mánuði um ýmis álitamál sem reglulega berast ráðinu til umsagnar. Dýraverndarráð hefur aðgang að dýraverndarhluta heimasíðu Umhverfisstofnunar.

Málaflökkurinn dýravernd er umfangsmikill og hefur kostað mikla vinnu hjá stofnuninni. Lætur nærri að einn starfsmaður hafi verið í fullu starfi við að sinna leyfisveitingum, móttöku kvartana og eftirliti á árinu 2003.

### NÁTTÚRUVERNDARÁÆTLUN

Eitt af meginverkefnum náttúruverndar- og útivistarsviðs Umhverfisstofnunar á fyrsta starfsári var undirbúningur fyrstu náttúruverndaráætlunar sem umhverfisráðherra hefur lagt fram á Alþingi. Verkefnið er nýtt á sviði umhverfismála og kom inn í kjölfar breytinga á lögum um náttúruvernd sem tóku gildi 1. júlí 1999. Náttúruvernd ríkisins hóf undirbúning og gagnasöfnun í janúar árið 2000 í samvinnu við Náttúrufræðistofnun Íslands, auk samráðs við Veidimálastofnun, Skógrækt ríkisins, náttúrustofur landshlutanna og hlutaðeigandi náttúruverndarnefndir.





Náttúruverndaráætlun byggist á hugmyndafræði náttúruverndar sem kemur meðal annars fram í nokkrum alþjóðasamningum sem Ísland er aðili að. Lögð er áhersla á kerfisbundna verndun líffræðilegrar fjölbreytni með skipulegri skráningu, vernd og uppbyggingu náttúrulegra vistkerfa, tegunda og búsvæða þeirra. Með verndarsvæðanetinu er leitast við að tryggja lágmarksvernd líffræðilegrar fjölbreytni, landslags, menningarminja og sögulegrar arfleifðar.

Á vordögum 2003 sendi Umhverfisstofnun sveitarstjórnnum og fagstofnunum til umsagnar drög að tillögu um náttúruverndaráætlun. Til að tryggja að almenningur hefði aðgang að og tækifæri til að koma að athugasemdum voru drögin einnig kynnt á heimasíðu stofnunarinnar. Í drögum er fjallað um 77 landsvæði sem ástæða þykir til að friðlýsa. Umhverfisstofnun bárust fjölmargar athugasemdir og ábendingar við einstök svæði en einnig tillögur að nýjum svæðum. Tekin var sú ákvörðun að bæta ekki við nýjum svæðum að þessu sinni þar sem náttúruverndaráætlun á að endurskoða á fimm ára fresti. Endanleg tillaga Umhverfisstofnunar, Náttúruverndaráætlun 2004–2008, um friðlýsingar var kynnt á Umhverfisþingi í október 2003. Í henni er lagt til að 75 svæði verði friðlýst.

Umhverfisráðherra kynnti einnig drög að tillögu til þingsályktunar um náttúruverndaráætlun 2004–2008 sem lögð var fram á 130. löggjafarþingi. Í tillögu ráðherra hefur svæðunum verið forgangsraðað og er lagt til að 14 svæði verði friðlýst á næstu fimm árum. Við forgangsröðun var meðal annars tekið tillit til mikilvægis svæðanna fyrir náttúruvernd, aðsteðjandi ógna og óska heimamanna, þó með það að leiðarljósi að festa í sessi þá aðferðafræði sem unnið hefur verið eftir við val svæða. Áhersla er lögð á verndun svæða með alþjóðlegt verndargildi fyrir fugla, svæði þar sem vaxa sjaldgæfar plöntutegundir, náttúrulega birkiskóga, sérstæðar jarðmyndanir og stækkun þjóðgarða ásamt stofnun Vatnajökulsþjóðgarðs í samræmi við ákvarðanir þar að lútandi.

Samhliða vinnu við friðlýsingu þeirra 14 svæða sem forgangsraðað hefur verið sbr. þingsályktun mun náttúruverndar- og útivistarsvið halda áfram vinnu við undirbúning friðlýsinga sem þegar eru í gangi og nýrra svæða sem sveitarstjórnir og/eða landeigendur óska að vernda í samræmi við lög um náttúruvernd.

### ÞJÓÐGARÐURINN Í JÖKULSÁRGLJÚFRUM

Þjóðgarðurinn í Jökulsárgljúfrum var stofnaður árið 1973. Hann nær með Jökulsá að vestan, frá Dettifossi og niður að þjóðvegi 85, um 30 km vegalengd, og flatarmál hans er um 120 km<sup>2</sup>.

Ráðinn var annar heilsársstarfsmaður í þjóðgarðinn á árinu, til viðbótar við þjóðgarðsvörð en sumarstarfsmenn voru 11. Þeir fyrstu komu til starfa 1. júní og síðustu hættu 30. ágúst.

Góð aðsókn var í þjóðgarðinn. Vegir opnuðust snemma og ferðamenn komu snemma í þjóðgarðinn. Veður var fremur gott með fáeinum undantekningum þó. Heildarfjöldi gistinátta var 17.465 sem er næstmesti fjöldi sem gist hefur í þjóðgarðinum. Starfsemin gekk vel og voru gestir að jafnaði mjög ánægðir.

Gengið var frá leigusamningi milli Umhverfisstofnunar og Skógræktar ríkisins um land í eigu Skógræktarinnar í Ásbyrgi sem nú er utan þjóðgarðs. Stefnit er að því að Ásbyrgi verði allt hluti af þjóðgarðinum.

Umhverfisstofnun hafði frumkvæði að því að unnið var deiliskipulag fyrir mynni Ásbyrgis, en svæðið var skilgreint sem deiliskipulagssvæði í aðalskipulagi Kelduneshrepps. Deiliskipulagið var unnið í samráði við Kelduneshrepp, Skógrækt ríkisins og hagsmunaaðila. Í deiliskipulagi er gert ráð fyrir breyttri aðkomu að Ásbyrgi þar sem Gljúfrastofa, gestastofa og upplýsingamiðstöð þjóðgarðsins og Norður-Þingeyjarsýslu mun verða í núverandi útihúsum í Ásbyrgi. Tækniþing ehf. á Húsavík sá um gerð deiliskipulagsins en það ferli er nú á lokastigi.

Engin gestastofa er í þjóðgarðinum í Jökulsárgljúfrum. Upplýsingamiðstöð þjóðgarðsins hefur fram að þessu verið í bráðabirgðahúsnæði við tjaldsvæðið í Ásbyrgi. Unnið var að gerð ítarlegrar skýrslu um Gljúfrastofu, gestastofu og upplýsingamiðstöð í Jökulsárgljúfrum. Verkefnið Gljúfrastofa var kynnt með fundum, fyrirlesturum og dreifingu á skýrslu. Í tengslum við 30 ára afmæli þjóð-

garðsins bærust þjóðgarðinum gjafir sem renna skyldu til uppbyggingar Gljúfra- stofu. Einnig fengust styrkir frá Bygðastofnun og Kísilgúrsjóði. Hönnun húss- ins er í undirbúningi. Verkefnið verður kynnt áfram og leitað eftir fjármagni.

Göngustígar voru endurskipulagðir við Dettifoss. Frá bílastæði að fossinum er nú kominn breiður og greiðfær stígur. Komið var fyrir stiga á gönguleiðinni niður að fossinum ásamt því að hlaðinn var útsýnispallur. Á bílastæðinu við Dettifoss var komið fyrir nýju salerni.

Í Ásbyrgi var opnaður nýr skógarstígur sem liggur frá fyrirhugaðri Gljúfra- stofu og inn í Ásbyrgi. Þetta er samstarfsverkefni þjóðgarðsins og Skógræktar ríkisins.

Sjálfbóðaliðar skiluðu um 500 dagsverkum í þjóðgarðinum. Helstu verkefni þeirra voru framangreindir stígar.

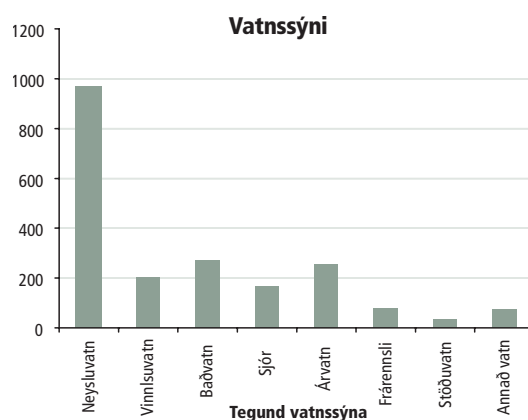
Lokið var við fyrsta hluta framkvæmdaáætlunar fyrir þjóðgarðinn 2000–2008, skipulag og verklegar framkvæmdir. Framkvæmdaáætlun er unnin með hliðsjón af verndaráætlun sem kom út árið 1997 og er í raun beint framhald hennar.

## MÁLEFNI VATNSINS

### VÖKTUN

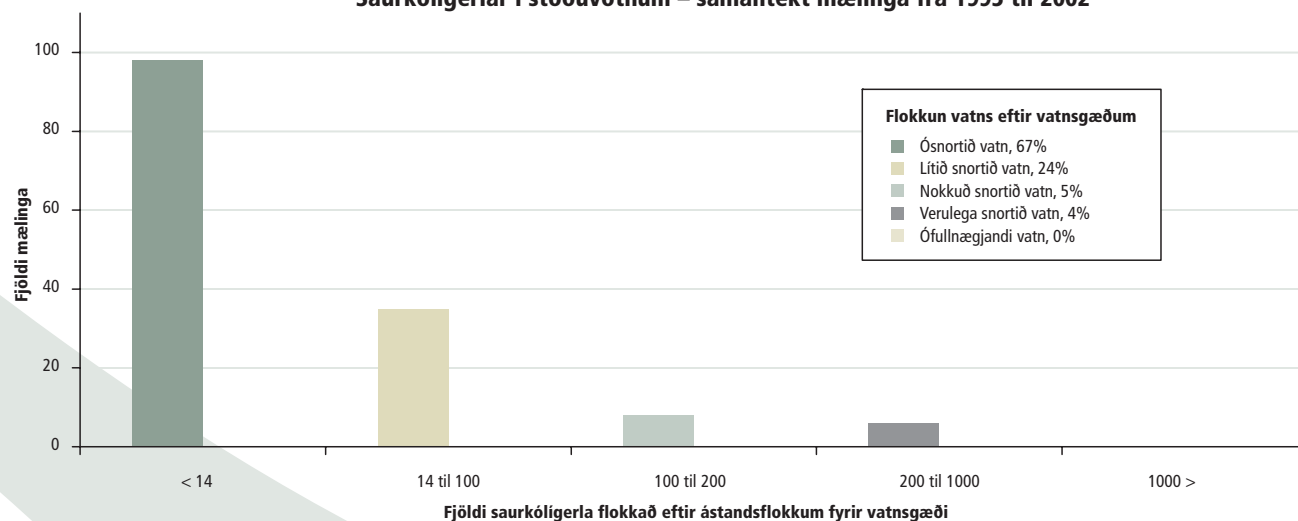
Stöðugt vaxandi kröfur eru um áreiðanlegar upplýsingar um ástand umhverfis- ins. Ein aðferð til þess að afla þeirra er vöktun lykilmælinga í umhverfinu. Auk þess sem alþjóðlegir samningar gera ráð fyrir að með reglulegu millibili séu veittar upplýsingar um niðurstöður sifellt fjölbreytilegri vöktunarmælinga er vaxandi krafa innanlands um slíkar upplýsingar. Hjá stofnuninni er mikið lagt upp úr því um þessar mundir að efla vöktun til að uppfylla alþjóðlegar skuld- bindingar. Auk þess að safna upplýsingum um ástand umhverfisins er það mik- ilvægt verkefni stofnunarinnar að safna og skrá aðrar umhverfisupplýsingar, til dæmis um losun mengandi efna út í umhverfið og um vörur á markaði sem kunna að innihalda skaðleg efni. Stofnuninni er síðan ætlað að koma þessum upplýsingum á framfæri í skýrslum og með fræðslu og gerð leiðbeininga.

Á rannsóknastofu Umhverfisstofnunar eru gerðar mælingar, meðal annars gerla-, efna- og eðlismælingar á vatni. Stofnunin veitir frekari þjónustu á þessu sviði og sendir sýni áfram til sérhæfðra rannsóknastofa til mælinga sem hún gerir ekki sjálf.

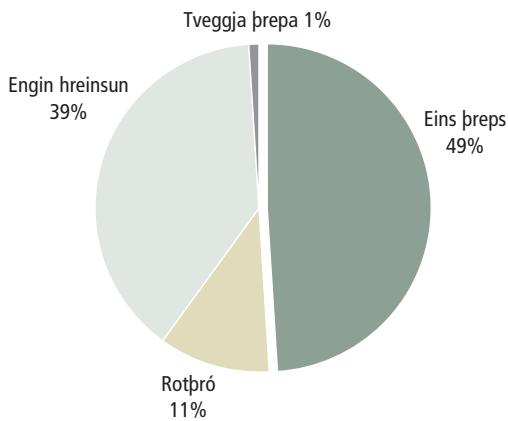


Á myndinni hér að ofan sést fjöldi vatnssýna sem mæld voru hjá stofnuninni árið 2003, skipt upp eftir því hvers kyns sýni er um að ræða.

## Saurkóligerlar í stöðuvötnum – samantekt mælinga frá 1995 til 2002



### Skipting eftir aðgangi að hreinsiaðferðum (2002–2003)



### NEYSLUVATN

Árið 2003 var ár ferskvatnsins. Allsherjarþing SP samþykkti tillögu þess efnis hinn 20. desember árið 2000 með ályktun 55/196. Neysluvatn sem og annað ferskvatn var því í sviðsljósinu víða um heim allt árið og tók Umhverfisstofnun þátt í þeirri umræðu, meðal annars með fyrirlestrum og útgáfum. Haldnar voru þrjár ráðstefnur hér á landi á árinu sem og vatnsdagar. Umhverfisstofnun tók þátt í þessum atburðum og kynnti neysluvatn undir slagorðinu NEYSLUVATN ER MATVÆLI!

Á árinu var áfram unnið að átaki um hreint neysluvatn sem hófst 2002 og er áætlað að því ljúki 2005. Meginmarkmið þess er að bæta vatnsból í landinu til að tryggja íbúum landsins hreina og örugga neysluvatn. Átakinu var skipt í fjóra hluta og lauk öðrum hluta þess á árinu með gerð bæklings um litlar vatnsveitur. Bæklingnum er ætlað að vera til upplýsingar um hvernig eigi að bera sig að við leit, gerð og frágang lítilla vatnsveitna.

Nítrat er eitt þeirra efna sem reglulega er mælt í vatnsveitum til þess að fylgjast með gæðum vatns. Hár styrkur nitrats í vatni er vísbending um áburðarmengun og styrkur yfir leyfilegum viðmiðunarmörkum getur verið skaðlegur, sérstaklega ungbörnum. Viðmiðunarmörk fyrir leyfilegan hámarksstyrk nitrats í neysluvatni er 50 mg/l en æskilegur hámarksstyrkur er 25 mg/l. Styrkur nitrats í grunnvatni er yfirleitt mjög lágur hér á landi og ávallt langt undir leyfilegum mörkum

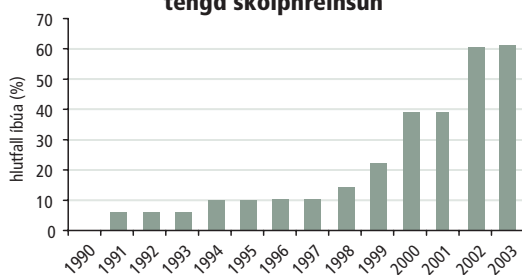
### FRÁVEITUMÁL

Á árinu var lokið við gerð skýrslu um stöðu fráveitumála á landinu. Á myndinni hér að neðan má sjá yfirlit yfir þær stórstígu framfarir sem orðið hafa í hreinsun fráveituvatns á síðustu árum.

Í lok árs 2003 voru liðlega 60% íbúa tengd fráveitum með skólphreinsun. Stórum áföngum var náð á árinu 2002 í Reykjavík, á Suðurnesjum, í Hveragerði og á Blönduósi.

Skipting íbúafjölda í prósentum eftir aðgangi að ólíkum hreinsiaðferðum er sýnd á myndinni hér að ofan. Rotþrær eru aðalskólphreinsibúnaður í dreifbýli en eins eða tveggja þrepa hreinsistöðvar eru aðallega hreinsibúnaður í þéttbýli. Áberandi er hve lágt hlutfall íbúa býr við tveggja þrepa hreinsun skólps, sem skýrist af legu flestra þéttbýlisstaða við sjó.

### Hlutfall íbúa á Íslandi tengd skólphreinsun



### EFNAVÖKTUN Í SJÓ OG Á LANDI

Vöktun á efnamengun í sjó og á landi hefur um nokkurt skeið verið í höndum starfshóps umhverfisráðuneytisins um umhverfsvöktun. Umhverfisráðuneytið hefur falið Umhverfisstofnun að hafa yfirumsjón með þessu samstarfi um vöktun en sjálf framkvæmd mælinganna er í höndum rannsóknastofnana. Eitt helsta markmið þessa verkefnis er öflun gagna og þátttaka í framkvæmda-áætlunum um sameiginlegar rannsóknir á N-Atlantshafi á vegum OSPAR-samningsins um varnir gegn mengun sjávar, auk vöktunar sem tengist samstarfi um verndun norðurslóða innan heimskautaráðsins.

Mælistaður	Tegund stöðvar	Mæld loftmengunarefni
Grensásvegur	Umferðarstöð	CO, NO <sub>x</sub> , ryk, BTX, HC, SO <sub>2</sub> , O <sub>3</sub>
Laugardalur	Bakgrunnsstöð í þéttb.	NO <sub>x</sub> , ryk, O <sub>3</sub>
Keldnaholt	Bakgrunnsstöð í þéttb.	O <sub>3</sub>
Hvaleyrarholt	Iðnaðarstöð	ryk, SO <sub>2</sub> , F
Grundartangi	Iðnaðarstöð	ryk, SO <sub>2</sub> , F
Akranes	Iðnaðarstöð	Mælingar liggja niðri
Mývatn	Bakgrunnsstöð í dreifb.	ryk

## MÁLEFNI ANDRÚMSLOFTSINS

### LOFTGÆÐAMÆLINGAR

Loftgæðamælingar eru gerðar á nokkrum stöðum á landinu. Í Reykjavík eru mælingar gerðar á þremur stöðum, við Grensásveg, í Laugardalnum og á Keldnaholti, og má nálgast niðurstöður þeirra mælinga á rauntíma á heimasíðu Umhverfisstofnunar [www.ust.is](http://www.ust.is). Þessar mælingar eru gerðar í samvinnu við Umhverfis- og heilbrigðisstofu Reykjavíkur. Mælingar eru einnig gerðar á Hvaleyrarholti, Grundartanga og við Mývatn. Upplýsingar um staðsetningu, tegund stöðva og mæld loftmengunarefni er að finna í töflu hér að ofan.

Ein helsta uppspretta loftmengunar á Íslandi er umferð. Áhrif umferðarinnar sjást greinilega þegar litið er á hvernig styrkur loftmengunarefna á Grensásvegi breytist yfir sólarhringinn. Myndirnar sýna meðaldagsveiflu ársins 2003, annars vegar á virkum dögum og hins vegar um helgar. Þegar morgunumferðin hefst á virkum dögum eykst styrkur NO<sub>x</sub> og CO snögglega, minnkar síðan aftur en eykst að nýju síðdegis þegar fólk ekur heim úr vinnu. Smátoppur er einnig í hádegjunu. Um helgar sést allt önnur dagsveifla, enda fer umferðin þá mun seinna af stað. Þó svo að styrkur ryks aukist yfir daginn fylgir dagsveifla ryks (PM10) ekki hinum efnunum, enda flóknir ferlar sem ráða styrk ryks í andrúmslofti.

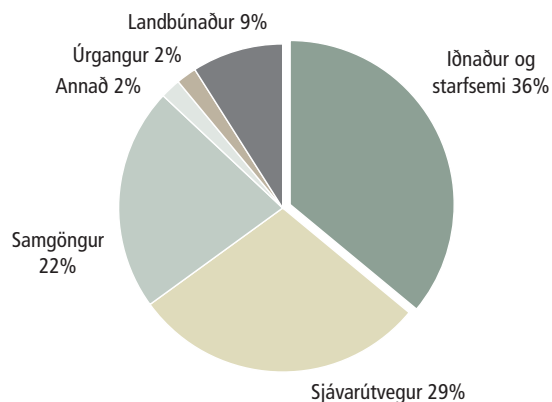
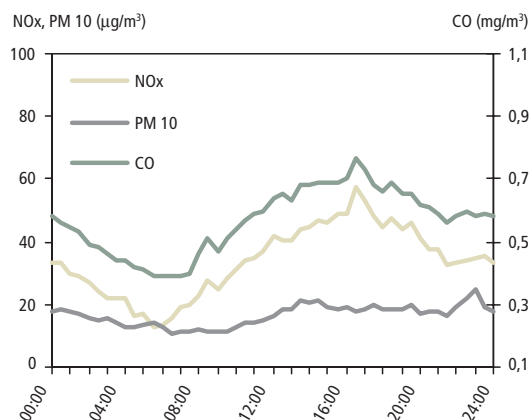
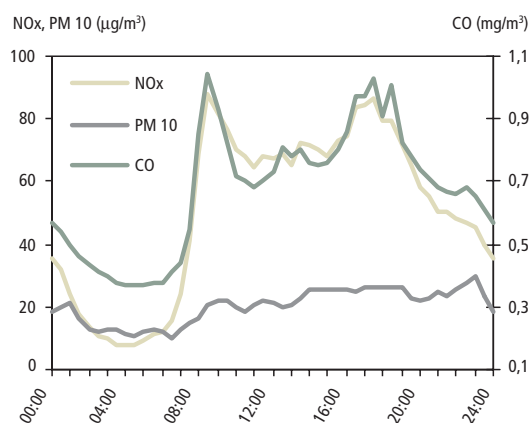
### LOSUN GRÓÐURHÚSALOFTEGUNDA

Ísland fullgilti loftslagssamning SP árið 1993 og Kyoto-bókunina við samninginn árið 2002. Kyoto-bókunin inniheldur lagalega bindandi útstreymsmörk fyrir einstök ríki. Bókunin hefur ekki tekið gildi.

Samkvæmt Kyoto-bókuninni eru útstreymsheimildir Íslands tvíþættar:

- Almenn útstreymsi gróðurhúsalofttegunda má ekki aukast um meira en 10% á fyrsta skuldbindingartímabili bókarinnar (2008–2012) miðað við árið 1990.
- Koldíoxíðlosun iðnaðarferla frá nýrri stóriðju má halda utan við útstreymsiskuldbindingar falli hún undir „íslenska ákvæðið“. Þessi losun má þó ekki vera meiri en 1600 þúsund tonn árlega að meðaltali árin 2008–2012.

Umhverfisstofnun metur árlega útstreymsi gróðurhúsalofttegunda á Íslandi. Árið 1990 var heildarútstreymsi gróðurhúsalofttegunda á Íslandi um 2840 þúsund tonn CO<sub>2</sub>-ígildi. Árið 2002 hafði losunin aukist um 12% og var komin í um 3180 þúsund tonn CO<sub>2</sub>-ígildi. Ekki er tekið tillit til „íslenska ákvæðisins“ við Kyoto-bókunina í þessum útreikningum.



	REFIR			MINKAR		
	2003	2002	2001	2003	2002	2001
<b>Veidd dýr</b>	4.832	5.268	4.677	7.323	7.249	6.961
<b>Vinnustundir</b>	12.656	13.246	14.358	16.357	15.844	17.623
<b>Eknir km</b>	52.461	54.676	53.795	86.995	82.787	88.646
<b>Kostn. millj. króna</b>	55	56	50	44	39	36
<b>Kostn. á veitt dýr</b>	11.341	10.630	10.605	6.036	5.380	5.229
<b>Vinnustundir á veitt dýr</b>	2,6	2,5	3,1	2,23	2,19	2,53
<b>Eknir km á veitt dýr</b>	10,9	10,4	11,5	11,9	11,4	12,7

## VEIÐAR Á VILLTUM FUGLUM OG SPENDÝRUM

### REFA- OG MINKAVEIÐI

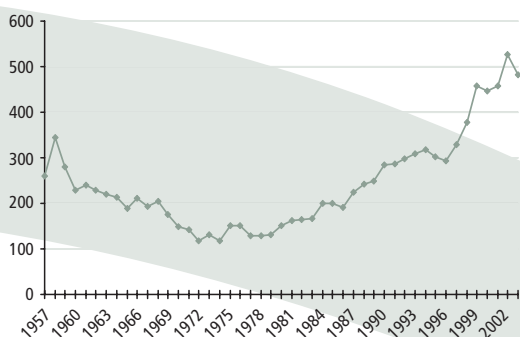
Mjög góð skil voru á skýrslum frá sveitarfélögum vegna refa- og minkaveiða á árinu 2003 eins og undanfarin ár. Skil á skýrslum hafa batnað síðustu árin með sameiningu sveitarfélaga. Í töflu hér að ofan má sjá kostnaðartölur fyrir árið 2003 og til samanburðar kostnaðinn árin 2002 og 2001.

#### Refaveiði 1957–2003

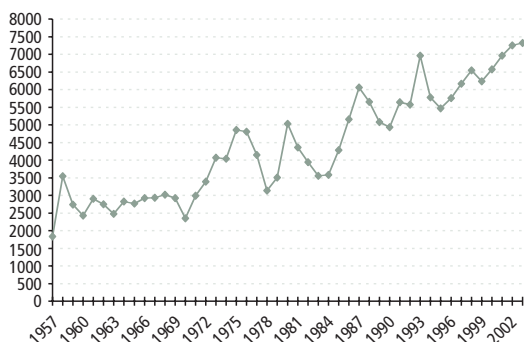
Refaveiðin árið 2003 dróst saman um tæplega 10% frá árinu 2002. Erfitt er um að segja hvað veldur. Ein skýring gæti verið sú að niðursveifla sé að verða í refastofninum á vestanverðu landinu og því veiðist minna eða að veiðiálag hafi dregist saman á árinu.

Á síðastliðnu ári var lokið við að slá inn í gagnagrunn nákvæmar upplýsingar um veiði og veiðiátak ársins 1960. Þegar þær tölur voru bornar saman við tölur á árinu 1996, sem er seinasta árið sem góðar upplýsingar eru til um, kom í ljós að veiðiátakið var svipað þessi tvö ár. Veiðitölur virðast því endurspegla stofnstærð nokkuð vel.

Refaveiði 1957 – 2003



Minkaveiði 1957 – 2003



#### Minkaveiði 1957–2003

Nokkur aukning er í minkaveiði á milli ára. Þegar tölurnar eru skoðaðar aftur í tímann er athyglisvert að sá tími sem tekur að vinna hvert dýr er nær undantekningarlaust 2,2 vinnustundir. Árið 2001 sker sig nokkuð úr en þá þurfti 2,5 vinnustundir á dýr. Þetta gæti verið vísbending um að minkastofninn hafi orðið fyrir áfalli veturinn 2000–2001. Ekki fæst víska um það þar sem stofnstærð minksins er ekki vöktuð. Það er orðið mjög aðkallandi að stofnstærð minks á Íslandi verði mæld og síðan vöktuð svo hægt sé að fylgjast með áhrifum veiða á stofninn.

### HREINDÝRAVEIÐAR

Hreindýraveiðar gengu vel haustið 2003 þrátt fyrir stóraukinn kvóta. Af 800 dýrum sem var heimilt að veiða náðust 742 á veiðitíma. Að auki voru felldar 24 kýr á svæði 9 í byrjun vetrar þar sem kvótinn náðist ekki á því svæði.

### VEIÐIKORTAKERFIÐ

Alfriðun á rjúpu hafði þau áhrif að afgreiddum veiðikortum fækkaði um 2000 á milli ára og nokkur hundruð veiðiskýrslur vantar fyrir árið 2002. Á þessu ári má gera ráð fyrir að samdrátturinn í kerfinu verði enn meiri og að minnsta kosti 3000 veiðikorthafa muni vanta inn í kerfið.

### HÆFNISNÁMSKEIÐ FYRIR VERÐANDI VEIÐIMENN

Fjöldi námskeiða var 20 og sóttu 372 einstaklingar námskeiðin og tóku próf. Er það um 40% fækkun frá undanförunum árum.



## MEÐHÖNDLUN ÚRGANGS

### BREYTT LAGA- OG REGLUGERÐARUMHVERFI

Mikil framför hefur átt sér stað á sviði úrgangsmeðhöndlunar á Íslandi á síðustu áratugum; meðhöndlun úrgangs er starfsleyfis skyldur atvinnurekstur. Opnar brennslur heyrja nú orðið nánast sögunni til og nýting úrgangsefna hefur rúmlega tvöfaldast síðastliðin 10 ár, svo einhver dæmi um framfarir séu nefnd. Ekki hefur hins vegar tekist að draga úr magni úrgangs sem fer til endanlegrar förgunar og er sú þróun í takt við það sem gerist í flestum Evrópulöndum.

Með setningu laga nr. 162/2002 um úrvinnslugjald sköpuðust hagræn skilyrði fyrir endurnotkun og endurnýtingu úrgangs í þeim tilgangi að draga úr magni úrgangs sem fer til endanlegrar förgunar. Lagt er úrvinnslugjald og/eða skilagjald á nokkra flokka vörutegunda og á það að standa undir kostnaði við söfnun, flutning, endurvinnslu, endurnýtingu eða förgun þegar varan er orðin að úrgangi. Fyrirsjáanlegt er að fleiri úrgangsflokkar muni bera úrvinnslugjald í framtíðinni.

### MEÐHÖNDLUN

Miklar breytingar urðu á laga- og reglugerðarumhverfi varðandi úrgang á árinu 2003. Í mars voru sett ný lög um meðhöndlun úrgangs, nr. 55/2003. Þetta er fyrsta almenna löggjöfin um úrgang hér á landi. Lögin taka meðal annars mið af þeim skuldbindingum sem fylgja þátttöku Íslands í Evrópska efnahagssvæðinu og tekin eru upp ákvæði úr tilskipun um úrgang frá 1975, tilskipun um urðun úrgangs frá árinu 1999 og tilskipun um brennslu frá árinu 2000. Markmið laganna er að stuðla að því að meðhöndlun úrgangs valdi sem minnstum óæskilegum áhrifum á umhverfið, að dregið verði með skipulegum hætti úr myndun úrgangs eftir því sem unnt er og að þeim úrgangi sem myndast verði komið í endurnotkun eða endurnýtingu. Sveitarfélögum er heimilt samkvæmt lögnum að innheimta gjöld fyrir meðhöndlun úrgangs, en skylt er að innheimta kostnað sem förgun úrgangs hefur í för með sér.

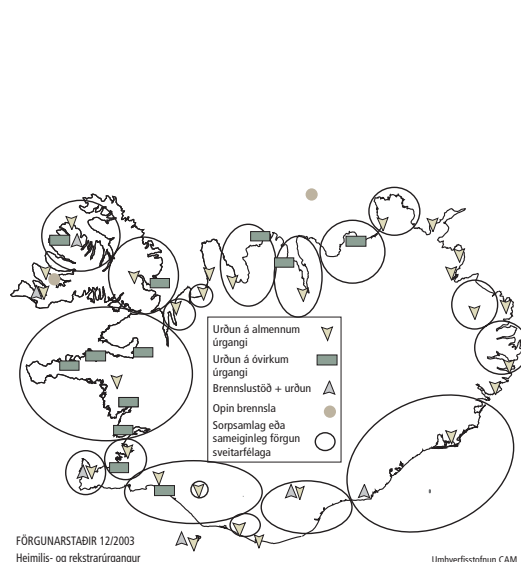
Í reglugerð nr. 737/2003 eru meginreglur um meðhöndlun úrgangs sem gilda jafnt fyrir einstaklinga, lögaðila og aðila sem meðhöndla úrgang í atvinnuskyni. Kveðið er á um að tæknilegar lausnir í úrgangsmálum skuli taka mið af þeirri forgangs röðun að í fyrsta lagi verði dregið úr myndun úrgangs, í öðru lagi komi aukin endurnotkun, í þriðja lagi endurnýting og loks í fjórða lagi endanleg förgun. Einnig er kveðið á um áætlanir um meðhöndlun úrgangs, annars vegar landsáætlun sem Umhverfisstofnun gerir og hins vegar áætlanir sveitarfélagna sem skulu hafa það að markmiði að draga úr myndun úrgangs og auka endurnotkun og endurnýtingu.

#### Urðun

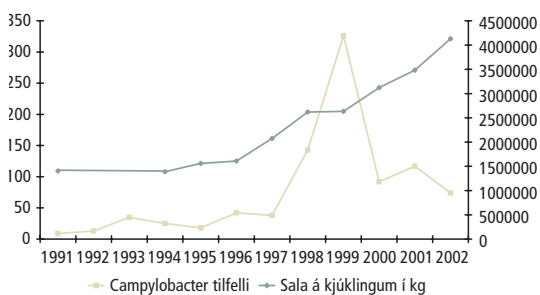
Reglugerð nr. 738/2003 gildir um urðun úrgangs og skilyrði fyrir móttöku til urðunar. Ákvæði um starfsleyfi, móttöku úrgangs til urðunar, vöktun og lokun urðunarstaðar eru mun ítarlegri en í eldri reglugerð. Einnig er í reglugerðinni kveðið á um að rekstraraðili urðunarstaðar skuli leggja fram fullnægjandi fjárhagslega tryggingu eða ábyrgð fyrir því að staðið verði við þær skyldur sem fylgja starfsleyfinu, þar með talið um lokunar- og eftirlitsaðgerðir í kjölfar lokunar urðunarstaðar, og skal hún gilda í 30 ár eftir að urðunarstað er lokað. Starfandi urðunarstaðir skulu uppfylla kröfur reglugerðarinnar eigi síðar en 16. júlí 2009 en loka ella.

#### Brennsla

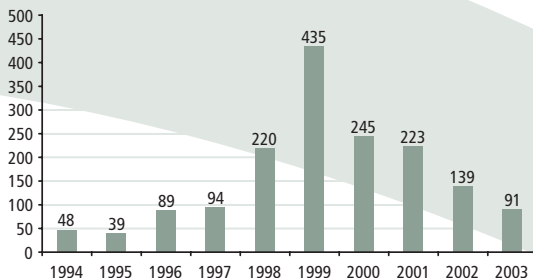
Reglugerð nr. 738/2003 gildir um brennslu- og sambrennslustöðvar. Ákvæði reglugerðarinnar hafa einungis í för með sér breytingu vegna nýrra sorpbrennslustöðva. Í reglugerðinni er kveðið á um að tryggja skuli að varmaorkan, sem myndast við brennsluferlið, sé endurheimt eftir því sem við verður komið, t.d. til varma- og raforkuvinnslu, gufuframleiðslu eða fjarhitunar. Í nýjum brennslustöðvum eru gerðar sömu kröfur um losun mengunarefna við brennslu almenns úrgangs og spilliefna. Ein brennslustöð á Íslandi hefur fengið starfsleyfi sem byggist á kröfum í þessari reglugerð.



### Staðfest innlend tilfelli *Campylobacter*-sýkinga og magn seldra kjúklinga



### Fjöldi skráðra *Campylobacter*-sýkinga á Íslandi



## CAMPYLOBACTER

### ÁHRIF OG SMITLEIÐIR

Bakteríutegundirnar *Campylobacter jejuni* og *Campylobacter coli* eru nú meðal algengustu orsaka fæðutengdra matarsýkinga í heiminum. Í mörgum löndum hefur *Campylobacter* náð eða farið fram úr salmonella sem algengasti orsaka- valdur iðrasýkinga í mönnum af völdum baktería. Þó að afleiðingarnar séu sjaldnast mjög alvarlegar þá eru óþægindi af völdum sýkinga töluverð og mikil fjölgun sýkinga á undanförunum árum bendir til þess að bakterían valdi tölu- verðum og vaxandi heilsufarsvanda í mörgum löndum. *Campylobacter* er al- gengt að finna sem hluta af eðlilegri þarmaflóru margra dýra, þar á meðal nautgripa, svína, sauðfjár og alifugla. Bakterían getur því hæglega borist í af- urðir þessara dýra og áfram til neytenda. Sýkingar af völdum matvæla hafa helst verið raktar til neyslu og meðhöndlunar á kjúklingum, en einnig í tölu- verðum mæli til neysluvatns og ógerilsneyddrar mjólkur.

### FJÖLDI SÝKINGA

Fram til 1996 var skráður árlegur fjöldi *Campylobacter*-sýkinga á Íslandi yfir- leitt á bilinu 30 til 60 tilfelli sem var töluvert lægri tíðni en fjöldi skráðra salmonellu-tilfella á sama tímabili. Tíðni jókst síðan í um 90 tilfelli 1996 og hélt áfram að aukast fram til 1999 þegar hún náði hámarki með 435 tilfellum. Frá 1999 hefur árlegum tilfellum svo fækkað jafnt og þétt með tilkomu marg- vislegra íhlutandi aðgerða og var komin niður í álíka fjölda tilfella 2003 og var árið 1996. Helstu ástæður sem tilgreindar hafa verið fyrir hinni miklu fjölgun tilfella á árunum 1996–1999 eru stóraukin sala á alifuglaafurðum á tímabilinu og að leyfð var sala á ófrystu kjúklingakjöti.

### ÍHLUTANDI AÐGERÐIR

Þegar ljóst varð hversu stórt vandamál *Campylobacter*-sýkingar voru orðnar samþykktí ríkisstjórn Íslands tillögu umhverfisráðherra um að farið yrði í sér- staka rannsókn á útbreiðslu *Campylobacter* í matvælum, húsdýrum og umhverfi og á uppruna sýkinga í mönnum. Niðurstöður rannsóknarinnar sýndu fram á að neysla og meðhöndlun á kjúklingum væri helsti áhættuþátturinn. Í framhaldinu var á síðari hluta árs 1999 og í byrjun árs 2000 farið út í aðgerðir með það að markmiði að fækka verulega sýkingum af völdum bakteríunnar. Þessar aðgerðir fólust meðal annars í því að draga stórlega úr mengun alifugla með auknum smitvörnum við framleiðslu og kröfu um frystingu mengaðra kjúklinga. Þessum aðgerðum ásamt fræðslu til neytenda í formi auglýsinga, útgáfu fræðsluefnis og varnaðarmerkinga á umbúðum alifuglakjöts má að stórum hluta þakka þann góða árangur sem náðst hefur en sýkingum sem eiga sér uppruna á Íslandi fækkaði um rúm 80% á tímabilinu frá 1999–2003.

Umhverfisstofnun (áður Hollustuvernd ríkisins) hefur ásamt öðrum eftirlits- og rannsóknastofnunum staðið að rannsóknum, tillögum og framkvæmdum sem tengjast ofangreindum aðgerðum og haft þar forystu á ýmsum sviðum.

Árangur aðgerðanna hefur vakið mikla athygli á alþjólegum vettvangi og hafa aðrar þjóðir farið að dæmi Íslendinga og gripið til sambærilegra eftirlits- aðgerða við alifuglaframleiðslu, t.d. með því að setja frystiskyldu á mengaða kjúklinga.

Niðurstaðan er því dæmi um góðan árangur af öflugu samstarfi yfirvalda, framleiðenda og vísindamanna við að draga verulega úr tíðni algengra matar- sýkinga á Íslandi.

## EFTIRLIT MEÐ MATVÆLUM

### EFTIRLITSVERKEFNI

Árið 2003 unnu Umhverfisstofnun og heilbrigðiseftirlit sveitarfélaga níu eftirlitsverkefni þar sem gerð var úttekt á örveruástandi matvæla, merkingum á kryddi og hitastigi kælivara í verslunum og uppröðun þeirra í kæla. Þá var byrjað á verkefni um næringargildismerkingar á kjöti en í ljósi endurskoðunar á reglugerð um kjöt og kjötvörur var ákveðið að ljúka verkefninu ekki fyrr en árið 2004. Í verkefnunum voru tekin 543 sýni til örverurannsókna, 65 kryddtegundir voru skoðaðar með tilliti til merkinga og hitastig var kannað í 115 verslunum vítt og breitt um landið og 1678 mælingar gerðar.

Hverju og einu eftirlitsverkefni lýkur með birtingu skýrslu á heimasíðu stofnunarinnar. Þetta er annað árið í röð sem þessir aðilar sameinast um að gera úttekt á matvælum með þessum hætti og í þessum mæli. Það er mat stofnunarinnar að slíkt eftirlit geri matvælaeftirlitið sýnilegra og að það auki traust neytenda á matvælafyrirtækjum.

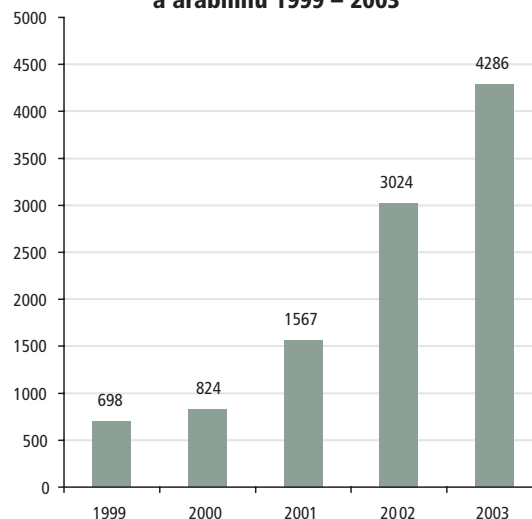
### INNFLUTNINGSEFTIRLIT Á MATVÆLUM 2003

Umhverfisstofnun er tengiliður Íslands við RASFF-viðvörðunarkerfið (Rapid Alert System for Food and Feed) um hættuleg matvæli og fóður á markaði. Tilkynningum fjölgaði um rúmlega 40% milli árana 2002 og 2003. Dreift var 454 áriðandi tilkynningum (alert) og 1856 tilkynningum til upplýsingar (information) auk viðbótartilkynninga (addition). Ísland sendi eina áriðandi tilkynningu og eina tilkynningu til upplýsingar í gegnum RASFF á árinu og sendar voru tvær viðbótartilkynningar um vörur sem fundust á Íslandi.

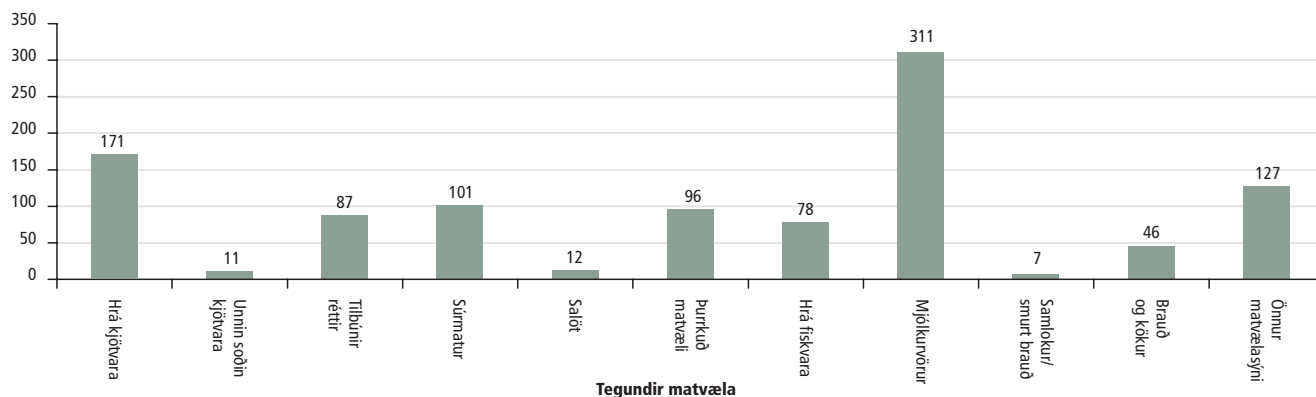
Flestar áriðandi tilkynninga eða 65% voru um vörur upprunnar í Evrópusambandinu og í EFTA-rikinum, 77% af tilkynningum til upplýsingar voru um vörur upprunnar utan þessara ríkja. Algengustu áriðandi tilkynningar á árinu voru vegna kjöts og kjötvara (21%) og fisks og fiskvara (21%). Áriðandi tilkynningum um krydd fjölgaði mjög vegna ólöglegs litarefnis, súdan 1. Í framhaldi af þeim tilkynningum var birt auglýsing í *Stjórnartíðindum* um takmörkun á innflutningi á gróf- og finmöluðum chilipipar. Sækja þarf um heimild til stofnunarinnar vegna innflutnings á þessum vörum. Tilkynningar til upplýsingar (39%) fjölluðu helst um aflatoksín í hnetum og hnetuafurðum og eru í gildi takmarkanir á innflutningi þeirra háðar upprunalandi.

Á árinu var heimasíða stofnunarinnar stórbætt með tilliti til aðgengis að upplýsingasiðu um innflutningseftirlit og eru allar gildandi auglýsingar tengdar á vikufirlit RASFF-tilkynninga og annan fróðleik þar að finna.

Fjöldi RASFF-tilkynninga á árabílinu 1999 – 2003



### Matvælasýni 2003



### EFTIRLIT MEÐ ÖRVERUÁSTANDI MATVÆLA Á MARKAÐI

Árið 2003 bárust til rannsóknastofu stofnunarinnar 1047 sýni af matvælum og 1166 sýni af neyslu- og vinnsluvatni frá eftirlitsaðilum, það er heilbrigðiseftirliti sveitarfélaga (HES), matvælasviði Umhverfisstofnunar og embætti yfirdýralæknis. Matvælasýnin voru metin samkvæmt viðmiðunarreglum í Vinnuhandbók Hollustuverndar ríkisins fyrir rannsóknir á matvælum og neysluvatni frá 2002 og reglugerð nr. 919/2002 um mjólk og mjólkurvörur. Alls voru 773 sýni metin og stóðust 544 sýni (70%) gæðakröfur. Metin voru 964 neysluvatnssýni, samkvæmt reglugerð nr. 536/2001 um neysluvatn, og stóðust 750 sýni (78%) gæðakröfur.

### EFTIRLIT MEÐ VARNAREFNALEIFUM Í MATVÆLUM

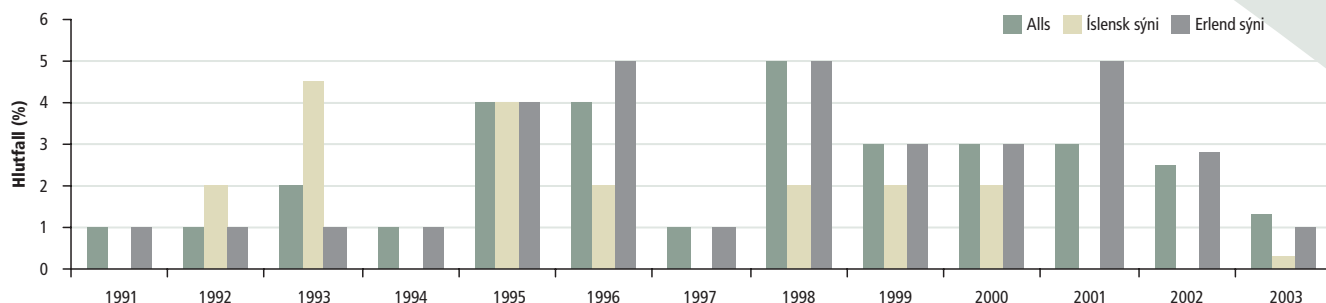
Á árinu voru tekin 315 sýni til varnarefnamælinga, 300 sýni af ávöxtum og grænmeti og 15 sýni af kornvörum. Þetta er í fyrsta skipti sem leitað er að varnarefnaleifum í kornvörum en eftirlit hefur verið með varnarefnum í grænmeti og ávöxtum síðan árið 1991. Leitað var að 83 mismunandi varnarefnaleifum í algengum kornvörum hér á markaði, svo sem barnamat, morgunkorni, hveiti, hrísgrjónum og haframjöli. Sýnin 15 voru send utan í mælingar og greindust engar varnarefnaleifar í þeim.

Sýnatökuáætlun á grænmeti og ávöxtum var gerð með tilliti til fyrri reynslu og stuðst var við tölur um framleiðslu og innflutning. Einnig var tekið mið af því í hvaða matvælum aðrar þjóðir finna helst varnarefnaleifar.

Samið var við Umhverfis- og heilbrigðisstofu Reykjavíkur um sýnatöku og voru tekin sýni einu sinni til tvisvar í viku hjá innflytjendum og dreifingaradílum grænmetis og ávaxta.

Öll 300 sýnin af grænmeti og ávöxtum voru mæld á rannsóknastofu Umhverfisstofnunar og greindust 37% þeirra með varnarefnaleifar en einungis 1% þeirra fóru yfir hámarksgildi.

### Hlutfall sýna af ávöxtum og grænmeti yfir hámarksgildum 1991 – 2003



## EVROPUMÁLEFNI

### LÖGGJÖF OG STEFNUMÓTUN

Umtalsverður hluti af starfsemi Umhverfisstofnunar tengist beint eða óbeint innleiðingu og framkvæmd Evrópugerða. Með gerðum er átt við reglugerðir, tilskipanir, ákvarðanir eða tilmæli sem eru hluti af löggjöf Evrópusambandsins (ESB).

Ísland er aðili að samningnum um Evrópska efnahagssvæðið (EES-samningnum) og hafa breytingar á löggjöf ESB því einnig áhrif hér á landi. Löggjöfin er stöðugt að breytast og þarf að meta fyrir hverja nýja gerð hvort eitthvað er því til fyrirstöðu að taka hana inn í EES-samninginn vegna hugsanlegra sérhagsmuna Íslands. Þegar gerð hefur verið tekin inn í samninginn er næsta skref að innleiða hana í íslenska löggjöf og síðan að sjá til þess að henni sé framfylgt.

Allt að 40% allra gerða EES-samningsins falla undir starfssvið Umhverfisstofnunar. Þetta eru gerðir varðandi matvæli, umhverfismál, hættuleg efni og snyrtivöru. Fyrstu gerðirnar voru teknar inn í samninginn árið 1993 og síðan hefur bæst við fjöldi gerða á hverju ári. Heildarfjöldi gerða er nú kominn yfir 700 en síðastliðin ár hafa bæst við hátt í hundrað gerðir á hverju ári.

Vinna við innleiðingu Evrópugerða (EB-gerða) er mismikil eftir gerð og efni þeirra. Þannig getur vinna við einstakar gerðir verið frá einu dagsverki upp í það að taka fleiri ár. Upptalning á fjölda gerða lýsir því umfangi verkefnisins aðeins að hluta til, en árlega vinnur stofnunin drög að tugum reglugerða sem umhverfisráðuneytið setur til þess að framfylgja EES-samningnum.

Vegna þeirra miklu breytinga sem stöðugt eiga sér stað á lagaumhverfi Evrópusambandsins er nauðsynlegt að fylgjast vel með þeirri þróun sem þar á sér stað enda er óhjákvæmilegt að hún hafi bein áhrif hér á landi. Hér á eftir er fjallað stuttlega um nokkur þeirra mála sem eru í sviðsljósinu í Evrópu um þessar mundir.

### MATVÆLALÖGGJÖFIN

Þróun matvælalöggjafar hefur á síðustu árum verið í þá átt að setja ramma utan um fæðukeðjuna í heild, það er „frá haga og hafi til maga“. Evrópusambandið hefur sett mikilvægi málaflökks matvæla í öndvegi með neytandann í forgrunni. Reglur sem einfalda og skýra áherslur um öryggi matvæla, ábyrgð matvæla- og fóðurfyrirtækja og áherslur varðandi eftirlit og vísindastarf hafa þegar tekið gildi innan ESB eða eru í farvatninu. Matvælaöryggisstofnun Evrópu hefur verið sett á laggirnar sem hluti af þessari þróun og er henni ætlað stórt hlutverk. Stofnuninni hefur verið valinn staður á Ítalíu. Vefsetur hennar er [www.efsa.eu.int](http://www.efsa.eu.int). Nýjar gerðir um hollustuhætti (hygiene) og eftirlit (control) eru í smíðum og er áætlað að þær taki gildi innan ESB frá og með árinu 2006.

### EFNI OG EFNAVARA

Evrópulöggjöf um efni og efnavöru hafði í upphafi það að meginmarkmiði að efni hefðu ekki skaðleg áhrif á heilsu manna eða dýra. Á síðasta áratug hefur athygli manna í auknum mæli einnig beinst að áhrifum efna á umhverfið. Ekki voru gerðar miklar kröfur um upplýsingar um efni sem sett voru á markað fyrir árið 1981, það er um 90% þeirra efna sem eru í umferð, og er lítið vitað um áhrif þeirra á heilsu og umhverfi. Stjórnvöld hafa á undanförunum árum reynt að bæta úr og meta áhættu af notkun þessara efna en hafa ekki getað annað því nægilega hratt. Af þeirri ástæðu hefur efnalöggjöfin nú verið tekin til endurskoðunar og er lagt til að ábyrgðin á áhættumati efnanna færist í auknum mæli yfir á framleiðendur og innflytjendur. Einnig er lagt til að gerð verði krafa um aukna skráningarskyldu, um áhættumat fyrir efni sem eru á markaði yfir ákveðnu magni og að krafist verði sérstakrar leyfisveitingar eða takmörkunar á notkun fyrir hættulegustu efnin. Nýja löggjöfin er kölluð REACH (Registration (skráning), Evaluation (mat), Authorisation (leyfi) of Chemicals (efni)). Ákveðið hefur verið að Efnastofnun Evrópu sem mun vinna að framkvæmd löggjafarinnar verði staðsett í Finnlandi.





## LOFTGÆÐI

Frá árinu 2001 hefur verið unnið að undirbúningi á tæknilegri greiningu á þeim aðgerðum sem beitt er til að bæta loftgæði í Evrópu. Samhliða því er verið að undirbúa endurskoðun á löggjöf um loftmengun og loftgæði í samræmi við stefnumörkun sem er kölluð CAFE (Clean air for Europe eða Hreint loft fyrir Evrópu). Markmið endurskoðunarinnar er að koma í veg fyrir umtalsverð neikvæð áhrif á heilsu fólks eða á umhverfið. Vinna fer fram í nokkrum vinnuhópum sem fjalla hver um sig um eitt eða fleiri atriði, til dæmis vinnuhópur um ryk. Samræming vinnunnar fer fram í stýrihóp þar sem einnig er farið yfir árangur og stöðu mála með tilliti til þeirra tilskipana sem nú þegar eru í gildi. Endurskoðuninni á að ljúka á árinu 2004 og er stefnt að því að leggja fram nýja stefnumörkun í byrjun árs 2005.

## VATN

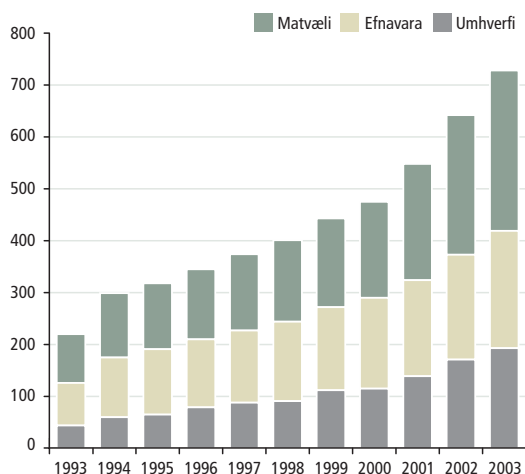
Ný rammalöggjöf um vatn var samþykkt innan ESB í árslok 2000. Markmið hennar er að samræma stjórn verndar og nýtingar á vatni til þess að tryggja vatnsvernd, vernd vatnavistkerfa og sjálfbæra nýtingu vatns. Fljótlega eftir að farið var í að meta hvort gerðin ætti heima í EES-samningnum varð ljóst að hún tekur til atriða sem falla utan við hann. Því er nauðsynlegt að setja fyrirvara um þessi atriði við innleiðingu hennar. Unnið hefur verið að gerð tillögu að aðlögunartexta fyrir Ísland þar sem tekið er tillit til þess hversu strjálbýlt landið er, samanborið við þéttbýlið á meginlandi Evrópu, auk þess sem lítið álag er á vatnsgæði hér á landi. Að teknu tilliti til framangreindra atriða er þess vænst að innleiðing gerðarinnar í íslenska löggjöf megi stuðla að aukinni þekkingu á vatnafari og vatnsgæðum í landinu til framtíðar.

## MÁLEFNI HAFSINS

Á árinu var haldið áfram vinnu innan ESB við gerð áætlunar um verndun hafsins (Marine Strategy). Drög á vegum framkvæmdastjórnarinnar liggja þegar fyrir og gert er ráð fyrir að endanleg drög verði lögð fyrir ráðið og þingið í maí 2005. Vinna fer nú fram í nokkrum vinnuhópum til að móta drögin til fullnustu og huga að framkvæmd tiltekinna atriða í þeim. Umhverfisstofnun tekur þátt í starfi tveggja vinnuhópa. Gert er ráð fyrir að evrópsk áætlun um verndun hafsins nái til alls evrópsks hafsvæðis en verði ekki takmörkuð við Evrópusambandið. Hins vegar er ekki gert ráð fyrir að hún komi í stað svæðisbundinna samninga sem nú eru í gildi, svo sem OSPAR sem Umhverfisstofnun hefur tekið virkan þátt í. Fremur er stefnt að samræmingu þannig að upplýsingar verði samþærilegar og nýtist á evrópskum mælikvarða við mat og ákvarðanatöku í framtíðinni. Starfi vegna svæðisbundinna samninga verður því haldið áfram þótt áherslur kunni að breytast.

## ÚRGANGSMÁL

Árið 2003 sendi framkvæmdastjórn ESB frá sér skýrslu um stöðu úrgangsmála. Aukið aðhald, eftirlit og aukin ábyrgð framleiðenda hefur skilað árangri, en ekki hefur alls staðar tekist eins vel að ná settum markmiðum á tilskildum tíma. Meðal aðgerða sem áhersla er lögð á í skýrslunni er að koma í veg fyrir úrgangsmýndun og auka endurnýtingu/endurvinnslu. Dæmi um slíkt er hreinni framleiðslutækni, sem stuðlar að minni myndun úrgangs á myndunarstað, notkun bestu fáanlegu tækni (BAT), sem nýtir tækni sem hámarkar aðföng og minnkar úrgang, betri nýting hvatningarkerfa, eins og EMAS og heimajarðgerð og endurskoðun á skilgreiningu á endurvinnslu.



Á myndinni sést fjöldi gerða sem teknar hafa verið inn í EES-samninginn árin 1993–2003 í þeim málaflokkum sem falla undir starfssvið stofnunarinnar.

## VIÐAUKAR

### STARFSMENN UMHVERFISSTOFNUNAR

Eftirtaldir starfsmenn unnu hjá stofnuninni í árslok 2003.

#### FORSTJÓRI

Davíð Egilson

#### FJÁRHAGS- OG REKSTRARSVIÐ

Pórey I. Guðmundsdóttir, forstöðumaður  
Dagmar Gunnarsdóttir  
Haukur Þ. Haraldsson  
Inga G. Aradóttir  
Kristbjörg Bjarnadóttir  
Kristinn G. Guðnason  
Kristín Aðalsteinsdóttir  
Kristín J. Ágústsdóttir  
Kristín Á. Björnsdóttir  
Magnea I. Kristinsdóttir  
Svanhvít Bragadóttir  
Pórey J. Pétursdóttir  
Pórunn E. Karlsdóttir

#### FRAMKVÆMDA- OG EFTIRLITSSVIÐ

Helgi Jensson, forstöðumaður  
Albert S. Sigurðsson  
Birna S. Hallsdóttir  
Björn Stefánsson  
Brynja Jóhannsdóttir  
Cornelis A. Meyles  
Egill Þ. Einarsson  
Eyjólfur Magnússon  
Gunnar S. Jónsson  
Niels Br. Jónsson  
Ólafur Árnason  
Sigrún Guðmundsdóttir  
Sigurður B. Finnsson  
Sigurrós Friðriksdóttir  
Stefán Einarsson

#### MATVÆLASVIÐ

Elín Guðmundsdóttir, forstöðumaður  
Baldvin Valgarðsson  
Herdís Guðjónsdóttir  
Ingólfur Gissurarson  
Jóhanna E. Torfadóttir  
Jónína Þ. Stefánsdóttir  
Sesselja M. Sveinsdóttir  
Steinar B. Aðalbjörnsson

#### NÁTTÚRUVERNDAR- OG ÚTIVISTARSVIÐ

Árni Bragason, forstöðumaður  
Charles J. Goames  
Guðbjörg Gunnarsdóttir  
Guðríður Þorvarðardóttir  
Kári Kristjánsson  
Margrét Valdimarsdóttir  
María Harðardóttir  
Njörður Jónsson  
Ragnar F. Kristjánsson  
Sigbrúður S. Jóhannsdóttir  
Stefán Benediktsson  
Trausti Baldursson

#### RANNSÓKNASTOFA

Franklín Georgsson, framkvæmdastjóri  
Aðalheiður S. Steingrímsdóttir  
Anna P. Vignisdóttir  
Ásthildur Sigurjónsdóttir  
Camilla Eyvindsdóttir  
Dagný Hermannsdóttir  
Guðrún R. Pálsdóttir  
Helgi Sigurjónsson  
Héðinn Friðjónsson

Hrólfur Sigurðsson  
Margrét Geirsdóttir  
Þóra B. Róbertsdóttir

#### STJÓRNSÝSLUSVIÐ

Sigurbjörg Gísladóttir, forstöðumaður  
Elín G. Guðmundsdóttir  
Gunnlaug H. Einarsson  
Haukur R. Magnússon  
Heiðrún Guðmundsdóttir  
Helga R. Eyjólfsson  
Kristján Geirsson  
Sigríður H. Jansen  
Þór Tómasson  
Össur Kristinnsson

#### VEIÐISTJÓRNUNARSVIÐ

Áki Á. Jónsson, forstöðumaður  
Bjarni Pálsson  
Edda Rögnvaldsdóttir  
Einar J. Gíslason  
Karen E. Erlingsdóttir

#### VERKEFNI ÓBUNDIN SVIÐUM

Ólafur Pétursson, ráðgjafi  
Sigurður Ö. Guðleifsson, lögfræðingur



## RITSTÖRF, FYRIRLESTRAR

Ingólfur Gissurarson

*Neysluvatn og neytendur*

Fólk og ferskvatn – Dagur vatnsins

Ráðhús Rvík.

23. mars

Ingólfur Gissurarson

*Hollusta og hollustuvernd*

Vatnarannsóknir á Íslandi

Grand Hótel

13. október

Ingólfur Gissurarson

*Neysluvatn*

Dagur vatnsins hjá eldri borgurum í Kópavogi

Félagsheimili aldraðra í Kópavogi (Gjábakki)

16. október

Ingólfur Gissurarson

*Neysluvatn*

Dagur vatnsins hjá eldri borgurum í Kópavogi

Félagsheimili aldraðra í Kópavogi (Gullsmári)

12. nóvember

Ingólfur Gissurarson

*Neysluvatn og neytendur*

Dagur vatnsins hjá Umhverfisstofnun

Umhverfisstofnun

20. nóvember

Ingólfur Gissurarson

*Vatnsgæði – lög og reglugerðir*

Námskeið EHÍ – Vatnsveitur –

hönnun og rekstur

Endurmenntunarstofnun HÍ

27. nóvember

Ingólfur Gissurarson

*Dreifikerfi fyrir vatnsveitur*

Bændahandbókin 2003

Ingólfur Gissurarson

*Neysluvatn er matvæli*

DV

10. apríl

Jóhanna E. Torfadóttir

*Auka líkur á sjúkdómum: Skaðsemi transfitu-*

*sýra er mikið til umræðu í nágrannalöndunum*

MBL

25. september

Franklin Georgsson

*Campylobacter í matvælum og áhrif frystinga*

*á fjölda Campylobacter í kjúklingum*

Hótel Loftleiðir

11. apríl

Franklín Georgsson

*Campylobacter, The scientific challenge*

Norræni iðnþróunarsjóðurinn

15. janúar

Héðinn Friðjónsson

*Niðurstöður heildarefnagreininga*

*hjá nokkrum vatnsveitum*

Fagfundur hita- og vatnsveitna Samorku,

Selfossi 23.–24. maí

Baldvin Valgarðsson

*Innleiðing innra eftirlits*

Fræðsluþing Félags yfirmanna

eldhúsa heilbrigðisstofnana

Vestmannaeyjar

2. maí

Baldvin Valgarðsson

*Matvælaöggjöf og innra*

*eftirlit matvælaefyrirtækja*

Námskeið EHÍ – Vatnsveitur –

hönnun og rekstur

Endurmenntunarstofnun HÍ

27. nóvember

Baldvin Valgarðsson

*Matvælaöggjöf og innflutningseftirlit*

Tollskólinn Reykjavík

26. mars

Steinar B. Aðalbjörnsson

*Íblöndun bætiefna í matvæli*

Matur er mannsins megin

október

Steinar B. Aðalbjörnsson

*Íblöndun bætiefna í matvæli*

Bændablaðið

9. desember

Heiðrún Guðmundsdóttir

*Dýrahald í atvinnuskyni*

Hundaræktarfélag Íslands

Heiðrún Guðmundsdóttir

*Grænt bókhald fyrir sveitarfélög*

Ráðstefna Kirkjubæjarklaustri

Kristján Geirsson

*Framkvæmdaáætlun um*

*varnir gegn mengun sjávar*

Samráðsfundur Fiskifélags Íslands

og stjórnarráðsins

janúar

Kristján Geirsson

*Sensitivity mapping in Iceland*

Á námskeiðinu Response to oil pollution at

sea and on the coast

júni

Kristján Geirsson

*Mengunarvá við Ísland*

Hafsbotninn og ströndin,

ráðstefna LÍSU-samtakanna

29. október

Kristján Geirsson

*Vákort af SV-strönd Íslands*

Ráðstefna um vákort

9. desember

Sigurbjörg Gísladóttir

*Löggjöf um efni og efnavöru – REACH*

*(Registration, Evaluation and*

*Authorisation of Chemicals)*

8. desember

Þór Tómasson

*Mengunarvarnir hjá fiskimjölsverksmiðjum*

Ráðstefna um loftgæði og lyktarmengun,

haldin í Norræna húsinu

17. nóvember

Cornelius Art Meyles

*Förgun úrgangs 1970 til 2003*

Grein á netinu

Cornelius Art Meyles

*Meðhöndlun úrgangs*

Norræna húsið

28. apríl

Cornelius Art Meyles

*Packaging and packaging waste*

ITUT ráðstefna Selfossi

28. ágúst

Cornelius Art Meyles

*Eyðing á sláturúrgangi*

Þingborg

17. október

Cornelius Art Meyles

*What to do with all that waste*

Umhverfisstofnun

19. september

Cornelius Art Meyles

*Meðhöndlun úrgangs*

Umhverfisstofnun

29. september



Sigurros Friðriksdóttir  
*Efnistaka og frágangur*  
 Fundur á Austur- Héraði  
 4. apríl

Sigurros Friðriksdóttir  
*Undirbúningur og efnistökuáætlun*  
 Garðyrkjuskólinn Hveragerði  
 29. nóvember

Albert Sigurðsson  
*Fráveitur frá sumarhúsum*  
 Sumarhúsablað DV  
 10. apríl

Albert Sigurðsson  
*Rotþrær og siturlagnir*  
 Handbók bænda

Áki Ármann Jónsson  
*Skotveiðar og íslensk ferðaþjónusta*  
 Hólaskóli 6. febrúar

Áki Ármann Jónsson  
*Alfriðun rjúpu í 3 ár*  
 Skotveiðifélag Akureyrar  
 26. ágúst

Áki Ármann Jónsson  
*Alfriðun refs 2004 til 2054*  
 Liffraeðifélag Íslands - Norræna húsinu  
 25. október

Trausti Baldursson  
*Nokkrir kaflar í ritið Náttúra norðursins,*  
 náttúruvernd á Norðurlöndum á 20. öld  
 Nord 2003:8

Arnór Þ. Sigfússon, Bjarni Pálsson,  
 Áki Ármann Jónsson  
 Veði kortanámskeið fyrir  
 verðandi skotveiðimenn

N.J. Stern, K.L. Hiatt, G.A. Alfredsson, K.G.  
 Kristinsson, J. Reiersen, H. Hardardóttir, H.  
 Briem, E. Gunnarsson, F. Georgsson, R.  
 Lowman, E. Berndtson, A.M. Lammerding  
*Campylobacter spp. In Iceland*  
*poultry operations and human disease*  
 Epidemiol. Infect. (2003)=, 130. 23-32

## NÁMSKEIÐ / KYNNINGAR

Ingólfur Gissurarson  
*Minni vatnsveitur*  
 Fræðslufyrirlestur fyrir kúabændur  
 sem reka minni vatnsveitur  
 Hótel KEA

Stefán Benediktsson  
*Landvarðanámskeið*

Árni Bragason  
*Kynning á þjóðgörðum á ferðatorgi*  
 Smáralind 2.-4. maí

Jónína Þ. Stefánsdóttir og Eva Benediktsdóttir  
*Erfðabreyttar lífverur og erfðabreytt matvæli*  
 Fyrirlestraröð Umhverfisstofnunar

Svava Liv Edgarsdóttir o.fl.  
*Fæðuofnæmi og óþol*  
 Fyrirlestraröð Umhverfisstofnunar

Baldvin Valgarðsson og Herdís M. Guðjónsdóttir  
*Innflutningseftirlit og RASFF*  
 Fyrirlestraröð Umhverfisstofnunar

Steinar B. Aðalbjörnsson og  
 Laufey Steingrimsdóttir  
*Íblöndun bætiefna í matvæli*  
 Fyrirlestraröð Umhverfisstofnunar

Ingólfur Gissurarson og Gunnar S. Jónsson  
*Ferskvatn á Íslandi*  
 Fyrirlestraröð Umhverfisstofnunar

Baldvin Valgarðsson  
*Innra eftirlit matvæla fyrir tækja*  
 Fyrirlestraröð Umhverfisstofnunar

Elin Guðmundsdóttir  
*Samantekt: Campylobacter -*  
*Faraldsfræði og íhlutandi aðgerðir*  
 Hótel Loftleiðir

Starfsmenn Rannsóknarstofu  
*Framleiðsla, meðhöndlun og*  
*gæðaeftirlit á ræktunarætum sem*  
*notuð eru við örverurannsóknir.*  
 Umhverfisstofnun í samvinnu við Norrænu  
 og Íslensku matvælarannsóknarnefndina

*Mengun sjávar*  
 Samstarf Umhverfisstofnunar  
 og Stýrimannaskólans í Reykjavík

*Námskeið um notkun varnarefna*  
*í landbúnaði og garðyrkju*  
 Umhverfisstofnun í samvinnu við Rannsóknastofnun landbúnaðarins og Vinnueftirlitið

*Environmental Impact Training*  
 Námskeið fyrir Jarðhitaskóla  
 Sameinuðu þjóðanna

## VEGGSPJÖLD

Á árinu voru gefin út 32 veggspjöld. Þau voru gefin út til kynningar á ráðstefnum, vegna flutnings í nýtt húsnæði að Suðurlandsbraut 24 og í tilefni af ári vatnsins sem kynnt var á Suðurlandsbraut 24 í opnu húsi. Á veggspjöldunum var gerð grein fyrir ýmsum verkefnum UST og hafa þau síðan verið notuð á ýmsum kynningum og fundum.

## ANNAÐ TENGT STÖRFUM UMHVERFISSTOFNUNAR

Steinar B. Aðalbjörnsson  
 Næring ípróttamanna  
 Knattspyrnusamband Íslands  
 júní og október

Steinar B. Aðalbjörnsson  
 Næring ípróttamanna  
 Ungmennafélagið Breiðablik  
 janúar

## SKILTI

Á árinu voru reist 48 fræðslu- og aðkomuskilti í friðlöndum. Auk þess nokkur fjöldi veggpresta og örnefnamerkja.

## ÚTGEFIÐ EFINI UMHVERFISSTOFNUNAR 2003

### LEIÐBEININGAR

UST 03/01. Leiðbeiningar um rotþrær og siturlagnir  
 UST 03/02. Litlar vatnsveitur  
 UST 03/03. Grænt bókhald  
 UST 03/04. Meðferð og dreifing garðávaxta

### SKÝRSLUR OG KANNANIR

UST 03/01. Eftirlitsverkefni Hvr. og heilbrigðiseftirlits sveitarfélaga 2002  
 UST 03/02. Starfsmannastefna Umhverfisstofnunar  
 UST 03/03. Stefnumótun Umhverfisstofnunar  
 UST 03/04. Könnun á gerlamagni í nokkrum náttúrulaugum  
 UST 03/05. Örveruástand rjómobolla  
 UST 03/06. Þorramatur  
 UST 03/07. Örveruástand grænmetis  
 UST 03/08. Örveruástand og merkingar á kryddi  
 UST 03/09. Ferðamenn í friðlöndum

UST 03/10. Örveruástand kjúklinga  
 UST 03/11. Landfill Gas Formation in Iceland  
 UST 03/12. Eftirlit með varnarefnum í matvælum 2002  
 UST 03/13. Náttúruverndaráætlun (maí 2003)  
 UST 03/14. Náttúruverndaráætlun (okt. 2003)  
 UST 03/15. Skoðana- og viðhorfskönnun meðal skotveiðimanna  
 UST 03/16. Örveruástand kjúklingakjöts í ágúst-september 2003  
 UST 03/17. Eftirlitsverkefni – kælihitastig og uppröðun í kæla  
 UST 03/18. Ingólfur  
 UST 03/19. Örveruástand sjávarafurða september-október 2003  
 UST 03/20. Staða mála hvað varðar hreinsun skólps á Íslandi

#### FRÆÐSLU- OG KYNNINGAREFNI

UST 03/01. Veiðidagbókin  
 UST 03/02. Umhverfisstofnun, kynningarefni  
 UST 03/03. Ár vatnsins  
 UST 03/04. Þjóðgarðar  
 UST 03/05. Mývatn  
 UST 03/06. Skaftafell  
 UST 03/07. Skeiðarárhlaup 1996  
 UST 03/08. Dimmuborgir í Mývatnssveit, íslenska  
 UST 03/09. Dimmuborgir í Mývatnssveit, enska  
 UST 03/11. Landvarsla, íslenska  
 UST 03/12. Landvarsla, enska  
 UST 03/13. Almennaréttur, íslenska  
 UST 03/14. Almennaréttur, enska  
 UST 03/15. Þjóðgarðurinn Snæfellsjökull, íslenska og enska

*Er barnið öruggt  
 Segulmotta*

*Yfirlit yfir varnarefni nr. 19/2003*

#### REGLUGERÐIR

##### EFNI OG EFNAVARA

- Reglugerð nr. 748/2003 um snyrtivörur
- Reglugerð nr. 744/2003 um notkun og bann við notkun tiltekinna efna við meðhöndlun á textíl- og leðurvörum
- Reglugerð nr. 635/2003 um takmörkun á notkun stuttkeðju-klórparaffína
- Reglugerð nr. 612/2003 um breytingu á reglugerð nr. 903/2002 um notkun og bann við notkun tiltekinna efna í málningu og viðarvörn
- Reglugerð nr. 396/2003 um takmörkun efna í vélknúnum ökutækjum

#### HOLLUSTUHÆTTIR

- Reglugerð nr. 492/2003 um breytingu á reglugerð nr. 942/2002 um öryggi leikvalla-tækja og leiksvæða og eftirlit með þeim

#### MATVÆLI

- Reglugerð nr. 884/2003 um merkingu matvæla sem innihalda kinín og matvæla sem innihalda koffín
- Reglugerð nr. 860/2003 um breytingu á reglugerð nr. 736/2003 um sýnatökur og meðhöndlun sýna fyrir greiningar á aðskotaefnum í matvælum
- Reglugerð nr. 848/2003 um breytingu á reglugerð nr. 587/1993 um bragðefni í matvælum
- Reglugerð nr. 846/2003 um gildistöku tiltekinna gerða Evrópusambandsins um bragðefni í matvælum
- Reglugerð nr. 741/2003 um breytingu á reglugerð nr. 285/2002 um aukefni í matvælum, sbr. reglugerð nr. 658/2002
- Reglugerð nr. 736/2003 um sýnatökur og meðhöndlun sýna fyrir mælingar á aðskotaefnum í matvælum
- Reglugerð nr. 662/2003 um gildistöku tiltekinna gerða Evrópusambandsins um aðskotaefni í matvælum
- Reglugerð nr. 661/2003 um gildistöku tiltekinna gerðar Evrópusambandsins um aðskotaefni í matvælum
- Reglugerð nr. 656/2003 um aldinsultur og sambærilegar vörur
- Reglugerð nr. 577/2003 um ávaxtasafa og sambærilegar vörur
- Reglugerð nr. 555/2003 um breytingu á reglugerð nr. 284/2002 um aðskotaefni í matvælum
- Reglugerð nr. 502/2003 um gildistöku tiltekinna gerða Evrópusambandsins um aðskotaefni í matvælum
- Reglugerð nr. 384/2003 um breytingu á reglugerð nr. 284/2002 með síðari breytingum um aðskotaefni í matvælum
- Reglugerð nr. 366/2003 um sykur og sykurvörur
- Reglugerð nr. 352/2003 um breytingu á reglugerð nr. 588/1993 um merkingu, kynningu og auglýsingu matvæla
- Reglugerð nr. 288/2003 um hunang
- Reglugerð nr. 286/2003 um breytingu á reglugerð nr. 284/2002 um aðskotaefni í matvælum
- Reglugerð nr. 163/2003 um breytingu á reglugerð nr. 341/2001 um geislun matvæla með jónandi geislun
- Reglugerð nr. 140/2003 um barnamat fyrir ungbörn og smábörn

- Reglugerð nr. 111/2003 um efni og hluti úr plasti sem er ætlað að snerta matvæli
- Auglýsingar
- Auglýsing nr. 885/2003 um niðurfellingu auglýsingar um takmörkun á innflutningi tiltekinna matvæla frá ríkjum utan Evrópska efnahagssvæðisins, nr. 212/2002
  - Auglýsing nr. 883/2003 um breytingu auglýsingar nr. 901/2002 um takmörkun á innflutningi á þurrkuðum fíkjum, hesli-hnetum, pistasíum og afurðum úr þeim sem upprunnar eru í Tyrklandi
  - Auglýsing nr. 880/2003 um takmörkun á innflutningi á pistasíum og afurðum úr þeim frá Íran
  - Auglýsing nr. 608/2003 um takmörkun á innflutningi á parahnetum frá Brasilíu
  - Auglýsing nr. 491/2003 um takmörkun á innflutningi á sterkum chilípipar og afurðum úr honum

#### UMHVERFI

- Reglugerð um breytingu á reglugerð nr. 796/1999 um varnir gegn mengun vatns, sbr. reglugerð nr. 553/2001
- Reglugerð nr. 745/2003 um óson við yfirborð jarðar
- Reglugerð nr. 739/2003 um brennslu úrgangs
- Reglugerð nr. 738/2003 um urðun úrgangs
- Reglugerð nr. 737/2003 um meðhöndlun úrgangs
- Reglugerð nr. 478/2003 um breytingu á reglugerð nr. 933/1999 um hávaða
- Reglugerð nr. 428/2003 um breytingu á reglugerð nr. 184/2002 um skrá yfir spilliefni og annan úrgang



