

Niðurstöður eftirlits ársins 2018 með rafhlöðum, rafgeymum og raf- og rafeindatækjum

1. Formáli

Umhverfisstofnun er falið eftirlit með framkvæmd reglugerða nr. 1020/2011, um rafhlöður og rafgeyma, og nr. 1061/2018 (áður 422/2015), um raf- og rafeindatækjaúrgang, og byggir það á ákvæðum laga um meðhöndlun úrgangs, nr. 55/2003. Hlutverk stofnunarinnar er fjölbreytt en mikilvægur hluti þess er að hafa með höndum virkt eftirlit með því að fyrirtæki og sveitarfélög uppfylli skyldur sínar samkvæmt reglugerðunum. Einnig felst hlutverkið í að reka skráningarkerfi, sinna fræðslu, fylgjast með hvort að sett markmið um söfnun og ráðstöfun þessa úrgangs náist og að fylgja eftir að takmarkanir á notkun tiltekinna efna í rafhlöðum og rafgeymum séu virtar. Fyrir þau verkefni sem snúa að eftirliti í málaflokknum hefur Umhverfisstofnun sett upp eftirlitsáætlun fyrir tímabilið 2018-2020, sem stofnunin vinnur eftir. Öðrum verkefnum á þessu sviði sinnir stofnunin eftir því sem þörf krefur.

Í skýrslu þessari eru teknar saman niðurstöður eftirlits ársins 2018 en í samræmi við eftirlitsáætlun var lögð áhersla á eftirlit með íslenskum framleiðendum rafhlaðna, rafgeyma og raf- og rafeindatækja, ásamt því að athuga hvort móttaka á þessum úrgangi hjá söfnunarstöðvum sveitarfélaga sé í samræmi við reglur. Í viðaukum koma fram ítarupplýsingar um verklag við eftirlitið og þar má finna þá gátlista sem notaðir voru, auk dæmigerðrar eftirlitsskýrslu. Af viðauka 4 má ráða að eftirlit með söfnunarstöðvum sveitarfélaga hafi ekki einungis tekið til söfnunar á rafhlöðum, rafgeymum og raf- og rafeindatækjum, heldur hafi það jafnframt tekið til söfnunar á veiðarfærum, lyfjum og spilliefnum. Í skýrslunni verður ekki fjallað um niðurstöður þessa hluta eftirlitsins þar sem um er að ræða úrgangsflokka sem ekki falla undir gildissvið reglugerða um rafhlöður og rafgeyma og um raf- og rafeindatækjaúrgang.

2. Ný reglugerð um raf- og rafeindatækjaúrgang tók gildi

Í nóvember 2018 setti ráðherra nýja reglugerð um raf- og rafeindatækjaúrgang, nr. 1061/2018, og um leið féll brott reglugerð nr. 422/2015. Með nýju reglugerðinni var lokið við að innleiða tilskipun Evrópuþingsins og ráðsins 2012/19/ESB um raf- og rafeindatækjaúrgang.

Helstu breytingarnar sem voru innleiddar fólust í nýrri flokkun raf- og rafeindatækja, sem áður var skipt í tíu flokka en eru nú sex. Ný markmið um söfnun, endurnýtingu og endurvinnslu raf- og rafeindatækjaúrgangs voru sett og verslunum með yfir 400 m² sölusvæði er nú gert að taka gjaldfrjálst á móti litlum raftækjum (með ekkert ytra mál yfir 25 cm) sem ekki eru lengur í notkun. Þá var einnig gerð lagfæring á ákvæði í III. viðauka varðandi geymslustaði fyrir raf- og rafeindatækjaúrgang, þ.e. á ákvæði sem fjallar um varnir gegn vatni og vindum. Ákvæði um skráningu á viðurkenndum aðilum var einnig bætt við, en þar er kveðið á um að erlendir aðilar eigi að geta tilnefnt viðurkenndan fulltrúa sinn hér á landi sem starfar þá í þeirra umboði og að þeir aðilar sem selja raf- og rafeindatæki beint til notenda með fjarskiptamiðlum skuli tilnefna viðurkenndan fulltrúa og skal hann ábyrgur fyrir því að uppfylla skyldur viðkomandi framleiðanda. Þessi breyting gerir það að verkum að nauðsynlegt er að greina nánar þá þýðingu sem ákvæði um skráningu erlendra aðila hefur í framhaldinu, hvaða breytingar þurfi að gera á núverandi skráningarkerfi til að mæta nýjum þörfum. Umhverfisstofnun áformar að ráðast í þá vinnu á yfirstandandi ári.

3. Upplýsingar og fræðsla

Á árinu 2018 var ákveðið að setja af stað sérstakt fræðsluverkefni um skil á þessum úrgangi. Ástæðan var að söfnunarhlutfallið á raf- og rafeindatækjum var um 45% árið 2017 en markmiðið skv. reglugerð er 65% árið 2019. Á sama ári hóf Reykjavíkurborg í samstarfi við Sorpu átaksverkefni í söfnun rafhlaða, raf- og rafeindatækjaúrgangs og spilliefna (Spillivagninn). Þá hafði verið unnið kynningarefni sem Umhverfisstofnun fékk að koma að. Umhverfisstofnun lét þá vinna sérstakt kynningarefni á grunni Spillivagnsins um hvatningu til að skila þessum úrgangi með réttum hætti. Efnið var birt á vefmiðlum í tvær vikur í kringum áramótin.

4. Framkvæmd eftirlits

Eftirlit með framleiðendum rafhlaða, rafgeyma og raf- og rafeindatækja

Upplýsingar um útflytjendur rafhlaða, rafgeyma og raf- og rafeindatækja voru fengnar frá Tollstjóra. Skv. reglugerðinni ber Ríkisskattstjóri ábyrgð á að halda upplýsingar um framleiðendur en eins og er voru engir aðilar á skrá hjá þeim. Útflytjendur raf- og rafeindatækja reyndust 277 talsins og útflytjendur rafhlaða og rafgeyma 59. Upplýsingarnar voru greindar nánar til að ganga úr skugga um að um raunverulega framleiðendur sé að ræða. Niðurstaðan varð að framleiðendur raf- og rafeindatækja væru sjö talsins og var farið í eftirlit til þeirra (tafla 1). Enginn reyndist framleiða rafhlöður eða rafgeyma hér á landi. Ríkisskattstjóri hefur verið upplýstur um hverjir þessir íslensku framleiðendur eru.

Eftirlitið fór þannig fram að Umhverfisstofnun heimsótti viðkomandi fyrirtæki, skoðaði framleiðsluvörur þess, merkingar og upplýsingar sem framleiðandinn lætur fylgja með vörunum (sjá viðauka 1-3). Upplýsingar, athugasemdir og frávík voru skráð og unnið úr þeim í kjölfar heimsóknarinnar. Niðurstaða eftirlits, sem fólst í eftirlitsskýrslu og fylgibréfi með henni, var send eftirlitsþega. Við eftirlit kom í ljós að framleiðsluvörur þriggja eftirlitsþega voru þeirrar gerðar að þær falla ekki undir gildissvið reglugerðar um raf- og rafeindatækjaúrgang, þ.e. um var að ræða stór, föst tæki eða stór, föst iðnaðartæki, sbr. e- og f-lið 2. gr. reglugerðarinnar. Starfsemi þessara fyrirtækja er því ekki háð eftirliti Umhverfisstofnunar samkvæmt ákvæðum reglugerðarinnar.

Tafla 1: Eftirlitsþegar ársins 2018 (handahófskennd röðun aðila)

Fyrirtæki	Eftirlitsskyld vara reyndist vera framleidd
Skaginn hf.	
Vaki fiskeldiskerfi ehf.	X
KAPP ehf.	
Nox Medical ehf.	X
Kæling ehf.	
Formax-Paralamp ehf.	X
Samey sjálfvirknimiðstöð ehf.	X*

*framleiðsla þessa fyrirtækis er ekki háð eftirliti Umhverfisstofnunar en fyrirtækið selur raf- og rafeindatæki beint til notenda.

Eftirlit með söfnun sveitarfélaga á rafhlöðum, rafgeymum og raf- og rafeindatækjaúrgangi

Í samstarfi við heilbrigðiseftirlit sveitarfélaga um allt land eru valin áhersluverkefni í eftirliti á hverju ári. Árið 2018 var ákveðið að leggja áherslu á að skoða móttöku sveitarfélaga á rafhlöðum, rafgeymum og raf- og rafeindatækjaúrgangi, en um þá móttöku gilda sérstök ákvæði reglugerða um rafhlöður og rafgeyma og um raf- og rafeindatækjaúrgang. Heilbrigðiseftirlitið sá um framkvæmd eftirlitsins skv. eyðublaði í viðauka 4 og skiluðu níu af tíu heilbrigðiseftirlitssvæðum niðurstöðum til Umhverfisstofnunar. Samtals var farið í eftirlit á 42 söfnunarstöðvar (gámastöðvar) fyrir úrgang.

Skilgreining á söfnunarstöð (gámastöð) úrgangs er samkvæmt lögum nr. 55/2003 um meðhöndlun úrgangs.

Söfnunarstöð (gámastöð): staður og aðstaða þar sem tekið er við úrgangi frá almenningi og/eða smærri fyrirtækjum. Þaðan fer hann til endurnotkunar og endurnýtingar eða er fluttur til móttökustöðva.

5. Niðurstöður eftirlits

Eftirlit með framleiðendum rafhlaðna, rafgeyma og raf- og rafeindatækja

Öll fyrirtækin sjö sem voru heimsótt reyndust vera skráð í skráningarkerfi framleiðenda og innflytjenda raf- og rafeindatækja.

Þau fjögur fyrirtæki sem reyndust vera íslenskir framleiðendur fengu öll bréf þar sem gerð var krafa um úrbætur hvað varðaði merkingar á tækjum sem framleidd eru og leiðbeiningar með þeim. Eftirfylgni eftirlitsins stóð fram í mars 2019.

Eftirlit með söfnun sveitarfélaga á rafhlöðum, rafgeymum og raf- og rafeindatækjaúrgangi

Þetta í fyrsta sinn sem söfnun á þessum úrgangi er skoðaður með samræmdum hætti á öllu landinu í einu lagi, svo vitað sé.

Aðgengi að söfnunarstöð, aðstaða til móttöku og gjaldheimta

Skyldur sveitarstjórna varðandi móttöku úrgangsins eru tilgreindar í 5. gr. reglugerðar um raf- og rafeindatækjaúrgang og í 8. gr. reglugerðar um rafhlöður og rafgeyma.

5. gr. reglugerðar nr 1061/2018, um raf- og rafeindatækjaúrgang

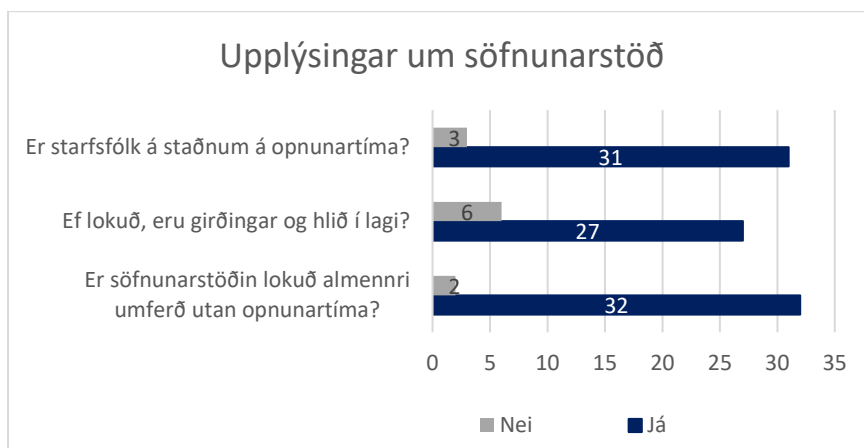
Söfnunarstöðvar sem sveitarstjórnir sjá um að starfræktar séu í sveitarfélagi, sbr. 8. gr. laga um meðhöndlun úrgangs, skulu hafa aðstöðu fyrir móttöku á raf- og rafeindatækjaúrgangi. Ber söfnunarstöðvum að taka við slíkum úrgangi gjaldfrjálst.

Sveitarfélög skulu veita leiðbeiningar um hvernig beri að flokka raf- og rafeindatækjaúrgang og skila honum til söfnunarstöðva sveitarfélaga og upplýsa um að raf- og rafeindatækjaúrgangur megi ekki fara með öðrum úrgangi.

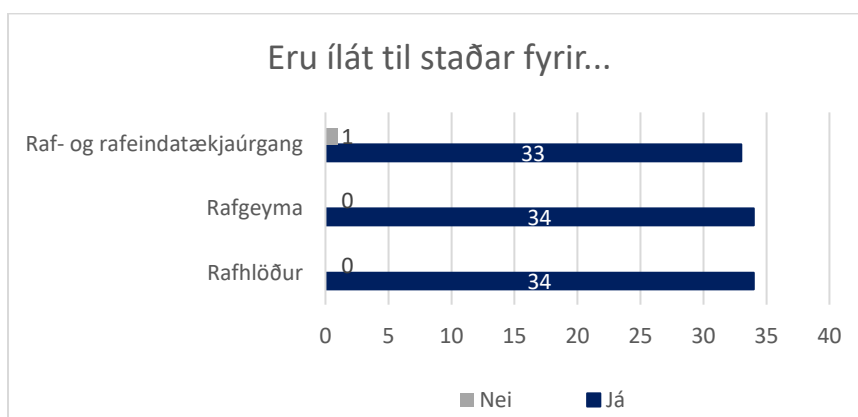
8. gr. reglugerðar nr. 1020/2011, um rafhlöður og rafgeyma

Söfnunarstöðvar sveitarfélaga skulu hafa aðstöðu fyrir móttöku á notuðum rafhlöðum og rafgeymum frá heimilum. Ber söfnunarstöðvum að taka við slíkum úrgangi gjaldfrjálst.

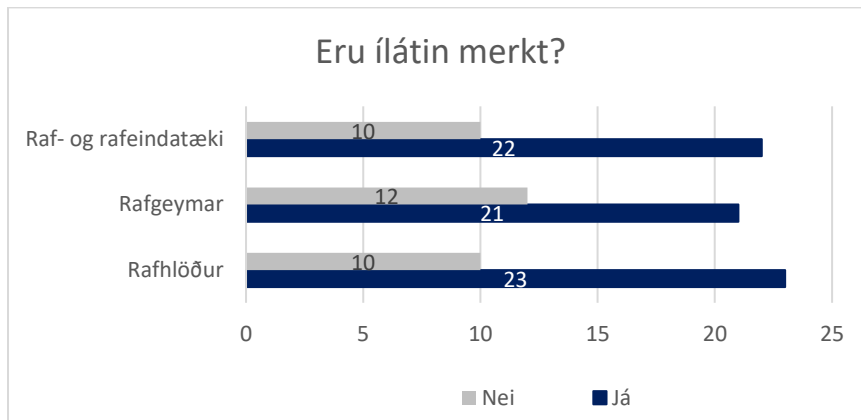
Sveitarfélög skulu veita leiðbeiningar um hvernig beri að flokka notaðar rafhlöður og rafgeyma og skila þeim til söfnunarstöðva sveitarfélaga og upplýsa um að notaðar rafhlöður megi ekki fara með öðrum úrgangi.



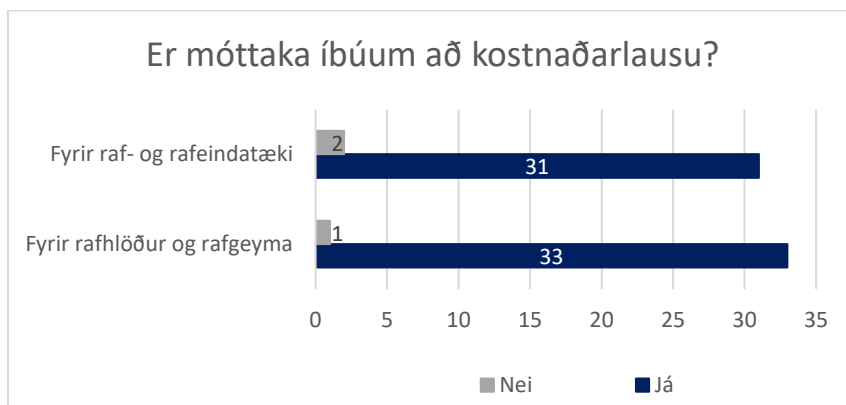
Mynd 1: Upplýsingar um söfnunarstöð



Mynd 2: Eru ílát til staðar fyrir...



Mynd 3: Merkingar á ílátum



Mynd 4: Er móttaka íbúum að kostnaðarlausu

Í ljós kom að dæmi eru um að sveitarstjórnir innheimti gjald af íbúum fyrir móttöku á notuðum rafhlöðum og rafgeymum og á raf- og rafeindatækjaúrgangi, þvert á fyrirmæli í reglugerðum (mynd 4).

Flokkun og geymsla þess úrgangs sem safnast

Gerðar eru kröfur um ákveðna meðhöndlun raf- og rafeindatækjaúrgangs og um fullnægjandi aðstöðu til geymslu úrgangsins á söfnunarstöðvum, sbr. 9. gr. reglugerðar um raf- og rafeindatækjaúrgang og III. viðauka við hana og sbr. III. viðauka við reglugerð um rafhlöður og rafgeyma. Auk þessa getur heilbrigðisnefnd sett auknar kröfur um geymslu og meðhöndlun í starfsleyfi söfnunarstöðvar.

9. gr. reglugerðar nr. 1061/2018, um raf- og rafeindatækjaúrgang

Allur raf- og rafeindatækjaúrgangur sem er safnað skal meðhöndlaður á viðeigandi hátt í samræmi við gildandi reglur.

Staðir fyrir geymslu og meðhöndlun raf- og rafeindatækjaúrgangs skulu vera í samræmi við kröfur, sem settar eru fram í III. viðauka og ákvæði starfsleyfis.

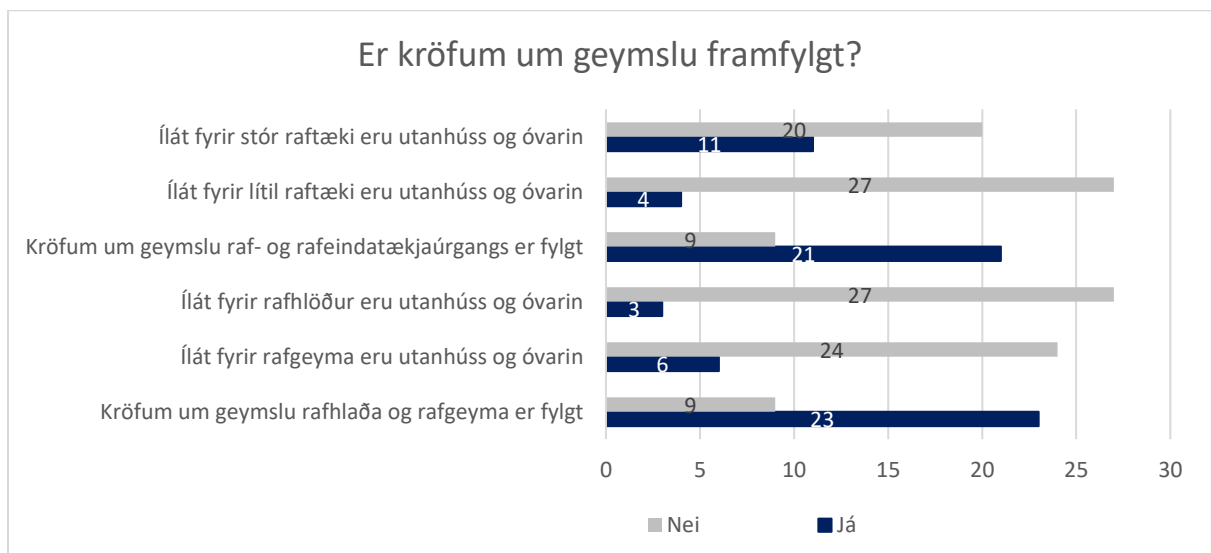
III. viðauki við reglugerð um raf- og rafeindatækjaúrgang

Geymslustaðir (þ.m.t. bráðabirgðageymsla) raf- og rafeindatækjaúrgangs áður en meðhöndlun hefst (með fyrirvara um kröfurnar í reglugerð um urðun úrgangs):

- a. viðeigandi svæði með ógagndræpu yfirborði þar sem fyrir hendi er aðstaða til lekasöfnunar og, ef við á, fellingar- og fituhreinsunarbúnaður,
- b. verja skal geymslustaði vatni og vindum.

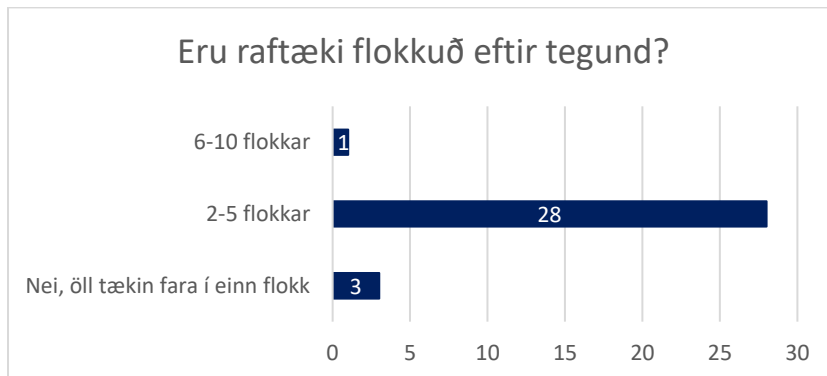
III. viðauki við reglugerð nr. 1020/2011, um rafhlöður og rafgeyma

2. meðhöndlun og öll geymsla, þ.m.t. bráðabirgðageymsla, á meðhöndlunarstöðvum skal fara fram á stöðum með ógegndræpu yfirborði og undir viðeigandi yfirbreiðslu sem er vind- og vatnsheld eða í viðeigandi gámum.



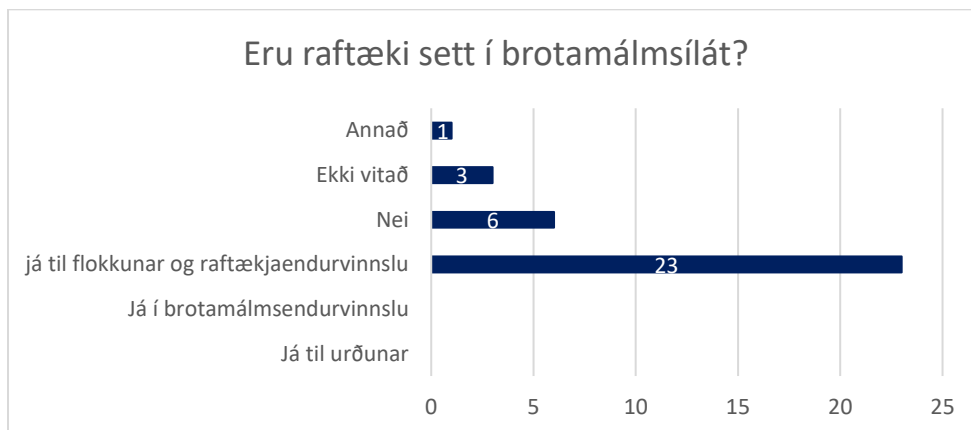
Mynd 5: Kröfur um geymslu

Í viðauka I A og B við reglugerð um raf- og rafeindatækjaúrgang eru settar fram lýsingar á þeim flokkum sem raftæki eiga að flokkast í. Áður voru þessir flokkar tíu talsins en er nú sex.



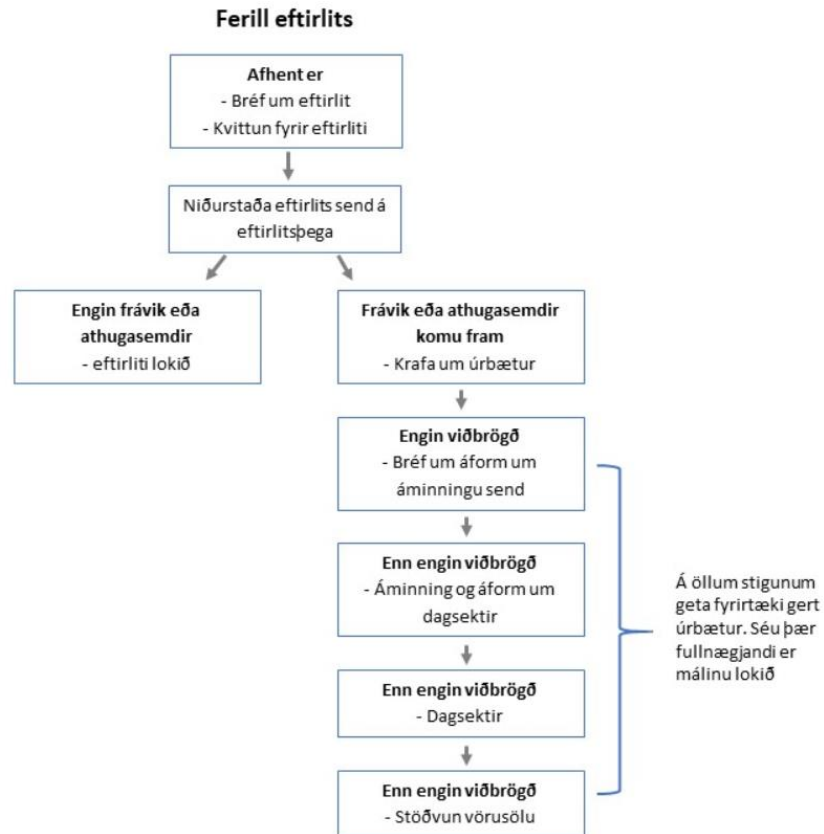
Mynd 6: Flokkun raf- og rafeindatækja

Í reglugerðinni er skýrt kveðið á um að raf- og rafeindatækjaúrgangur eigi að flokkast sérstaklega til endurvinnslu. Einnig hafa verið sett söfnunar-, endurvinnslu- og endurnýtingarmarkmið sem Íslandi ber að ná. Það er því mikilvægt að flokka úrganginn rétt en þó ber á því að raf- og rafeindatækjaúrgangur sé settur í gám með brotamálmum en það getur rýrt endurvinnslumöguleika úrgangans.



Mynd 7: Eru raf- og rafeindatæki sett í brotamálsílát?

Viðauki 1



Viðauki 2

Eftirlit með framleiðendum raftækja og rafhlaða

Spurningalisti 2018

ATH fyrst og fremst að fá upplýsingar um gerð vöru, tilgang og taka myndir. Ef frekari spurningar koma upp þá er óskað eftir svörum í eftirlitsskýrslu.

Er fyrirtækið að framleiða rafhlöður?

Já _____ (eru merkingar á þeim, fá upplýsingar um innihald vara)

Nei _____

Hvernig vörur er fyrirtækið að framleiða? (*skrifa lýsingu á framleiðsluvörum, líklegt er að sumar vörur falli undir gildissvið reglugerðarinnar en þó ekki allar. Verður metið í eftirvinnu á skrifstofu*)

- Stór iðnaðartæki?
- Handfjálsan búnað?
- Tæki sem fest eru á stór iðnaðartæki?

Í eftirliti með **raf- og rafeindatækjum hjá framleiðendum og innflytjendum** skoðar Umhverfisstofnun hvort:

- Aðilar séu skráðir í skráningarkerfi Umhverfisstofnunar
Já, en hafa þeir skráð sig sérstaklega hjá Ríkisskattstjóra sem framleiðendur raftækja?

- Fylgja upplýsingar með vörunni um flokkun og meðhöndlun varanna þegar hún er orðin ónýtt? (leiðbeiningabæklingur t.d.) (*Einnig skal kaupandi upplýstur um hlutverk sitt varðandi endurnotkun, endurvinnslu og aðrar leiðir til endurnýtingar raf- og rafeindatækjaúrgangs*)

- Eru upplýsingar á vörunni um mögulega hættuleg efni? (*Enn fremur skal kaupandi upplýstur um hugsanleg áhrif hættulegra efna í raf- og rafeindatækjaúrgangi á umhverfið og heilsu manna og dýra*)

- Er varan með yfirstrikaða tunnummerkingu? (*Framleiðandi og innflytjandi skulu merkja raf- og rafeindatæki með merki skv. IV. viðauka. Einnig skulu koma fram leiðbeiningar um þýðingu merkisins, þ.e. að raf- og rafeindatækjaúrgangi skuli safna sérstaklega.*)



Viðauki 3

EFTIRLITSSKÝRSLA

EFTIRLIT MEÐ RAFHLÖÐUM, RAFGEYMUM OG RAF- OG RAFEINDATÆKJAÚRGANGI

Dagsetning eftirlits
Fyrirtæki
Heimilisfang
Kennitala
Rafræn skýrsla send á

Starfsemi Innflytjandi og sölu- og dreifingaraðili
Fulltrúi UST
Tegund eftirlits Úrgangseftirlit
Fulltrúi fyrirtækis

UMFANG EFTIRLITS

Þann nóvember sl. fór fram eftirlit á vegum Umhverfisstofnunar hjá versluninni Í eftirlitinu voru skoðaðar nokkrar gerðir af raf- og rafeindatækjum og rafhlöðum og rafgeymum og hvort vörurnar bæru réttar merkingar og upplýsingar til notenda sbr. reglugerð 442/2015 um raf- og rafeindatækjaúrgang og reglugerð 1020/2011 um rafhlöður og rafgeyma. Einnig var skoðað hvort verslunin taki á móti notuðum rafhlöðum og rafgeymum.

NIÐURSTAÐA EFTIRLITS

Skráningarkerfi: Er fyrirtækið skráð í skráningarkerfi framleiðenda og innflytjenda?

Móttaka á notuðum rafhlöðum og rafgeymum: Tekur fyrirtækið á móti notuðum rafhlöðum og rafgeymum frá viðskiptavinum sínum.

Eftirfarandi vörur voru skoðaðar:

- Rafhlöður
- Rafgeymar
- Raf- og rafeindatæki

Tunnumerki: Vörurnar eiga að vera sérstaklega merktar með tunnumerkinu (yfirstrikuð sorptunna) samkvæmt reglugerðum.

Frávik: Frávik eru tilgreind hér.

Frávik frá: 3. mgr. 4. gr. í reglugerð 442/2015 um raf- og rafeindatækjaúrgang og 11. grein um rafhlöður og rafgeyma.

Innihald kadmíum og kvikasilfurs: Ef athugasemdir þá tilgreint hér.

Innihald kadmíum og kvikasilfurs: Það á að vera skýrt hvort að rafhlöður og rafgeymar innihaldi kadmíum og kvikasilfur.

Athugasemd: Athugasemdir tilgreindar hér. Ekki kom fram hvort vörurnar innihalda þessi efni eða hversu mikið. Umhverfisstofnun óskar upplýsinga um magn þessara efna í vörunum.

Athugasemd við 5. gr. í reglugerðar nr. 1020/2011.

Upplýsingagjöf: Upplýsingagjöf til neytenda þarf að uppfylla báðar reglugerðir.

Frávik: Frávik eru tilgreind hér. Upplýsingar vantaði um hvar heimilt er að skila notuðum rafhlöðum, rafgeymum og raf- og rafeindatækjaúrgangi, að tækin megi ekki fara með almennum úrgangi, að rafhlöðum og rafgeymum sé hægt að skila til sölu- og dreifingaraðila eftir notkun án greiðslu og að ábyrgst sé að úrgangurinn verði meðhöndlaður í samræmi við gildandi reglur. Einnig vantar upplýsingar um áhrif rafhlaða og rafgeyma á heilsu manna og umhverfi.

Frávik frá 1. mgr. 7. gr. reglugerðar nr. 1020/2011 um rafhlöður og rafgeyma og 4. gr. reglugerðar nr. 442/2015 um raf- og rafeindatækjaúrgang.

Umhverfisstofnun gerir ekki frekari athugasemdir.

Reykjavík, dagsetning
Undirskrift eftirlitsmanns

Viðauki 4

Eftirlit með söfnun úrgangs á móttökustöðvum sveitarfélaga 2018	
Dagsetning	Heilbrigðiseftirlit Eftirlitsmaður
Sveitarfélag	Tengiliður mótt.st.
Móttökustöð	Netfang
Heimilisfang mótt.st.	Sími
Póstnúmer	

Almennt um móttökustöð

Er móttökustöðin lokuð almennri umferð utan opnunartíma?
 Ef lokuð eru girðingar og hlið í lagi?
 Er starfsfólk á staðnum á opnunartíma?
 Hver fer með rekstur móttöku.st.
 Hver er gildistími starfsleyfis?

Eftirlit með eftirfarandi atriðum

1. Eru ílát til staðar fyrir: (skv rgl. 442/2015 og 1020/2011)

Rafhlöður
 Rafgeyma
 Raf- og rafeindatæki

2. Kröfur um geymslu á rafhlöðum, rafgeymum og raftækjum (9. gr. í 442/2015 og 14. gr. í 1020/2011)

Geymsla á rafgeymum og rafhlöðum er skv. viðauka III í 1020/2011
 Ílát eru utanhúss og óvarin
 Geymsla á raf- og rafeindatækjaúrgangi er skv. viðauka III
 Ílát eru utanhúss og óvarin

3. Eru raftæki flokkuð eftir tegund? (1. viðauki A í rgl. 442/2015)

Nei, öll tæki fara í einn flokk
 2-5 flokkar
 6-10 flokkar

4. Eru ílátin merkt?

Rafhlöður og rafgeymar
 Rafgeymar
 Raf- og rafeindatæki

5. Er móttaka íbúum að kostnaðarlausu?

Já fyrir rafhlöður og rafgeyma
 Nei, ekki fyrir rafhlöður og rafgeyma
 Já, fyrir raf- og rafeindatæki
 Nei, ekki fyrir raf- og rafeindatæki

6. Eru raftæki sett í brotamálsílat?

Já, til urðunar
 Já, í brotamálsendurvinnslu
 Já, til flokkunar og raftækjaendurvinnslu
 Nei

Eftirlit með eftirfarandi atriðum

7. Er veiðarfærum skilað til móttökustöðvarinnar?
- Já
 Nei
8. Ef já, í hvaða farveg er veiðarfærum skilað?
- Til urðunar
 Til Samtaka fyrirtækja í sjávarútvegi
 Annað
9. Er tekið á móti lyfjum á móttökustöðinni? (skv. viðauka í reglugerð 737/2003)
- Já
 Nei
10. Ef já, í hvaða farveg er lyfjum skilað?
- Til urðunar
 Til Lyfjastofnunar
 Sendur til brennslu
 Annað
11. Er tekið á móti spilliefnum á móttökustöðinni?
- Já, innandyra
 Já, utandyra
 Nei
12. Hvernig er móttöku á spilliefnum háttáð?
- Spilliefni eru flokkuð eftir tegund
 Nei, spilliefni eru ekki flokkuð eftir tegund
 Eru notuð viðurkennd spilliefnakör?
 Standa spilliefnakör á lekabyttum eða í rými tengt olíuskilju?
 Hefur móttökustöð leyfi til að meðhöndla spilliefni? Skv. 5. gr. í regl. 806/1999

Leiðbeiningar í eftirliti:

Óskað er eftir því að teknar séu myndir í eftirlitinu, af ílátum og merkingum um flokkun

Reglugerðum sem fylgt er eftir eru:

Rafhlöður og rafgeymar 1020/2011

Raf- og rafeindatækjaúrgangur 442/2015

Reglugerð um spilliefni 806/1999

Reglugerð 737/2003 um meðhöndlun úrgangs (lyf)

Leiðbeiningar vegna úrvinnslu

Eftirlitsblaðið er fyllt út á staðnum og niðurstöðurnar settar inn í Google docs skráningarlista sem Umhverfisstofnun fylgist með. HES getur óskað eftir aðgangi

[Skráningarlisti](#)

Starfsleyfi eru kannski ekki allsstaðar eins og því ekki alltaf um brot á því að ræða en brot getu verið á lögum/reglugerðum. Í kjölfarið þarf að skoða hvort HES eða UST fylgir því eftir.

Upplýsingar um kröfur reglugerða**Raftæki og rafhlöður**

14 gr. 1020/2011 og 9. gr í 442/2015: geymsla skal vera á stöðum með ógegndræpu yfirborði og undir viðeigandi yfirbreiðslu sem er vind- og vatnsheld eða í viðeigandi gámum

Lyf

Reglugerð 737/2003. Í viðauka er tilgreind meðferð lyfjaúrgangs.

Úrgangslýfjum ber að safna í tilskilin ílát

Halda skal tegundum aðskildum ef mögulegt er og skila til móttökustöðvar eða í lyfjaverslun."

Brennsla og urðun eru viðurkenndar förgunarleiðir.

Spilliefni

5. gr rgl. 806/1999: Spilliefni skal flytja til söfnunar- og móttökustöðva sem hafa fengið starfsleyfi til að meðhöndla spilliefni.