

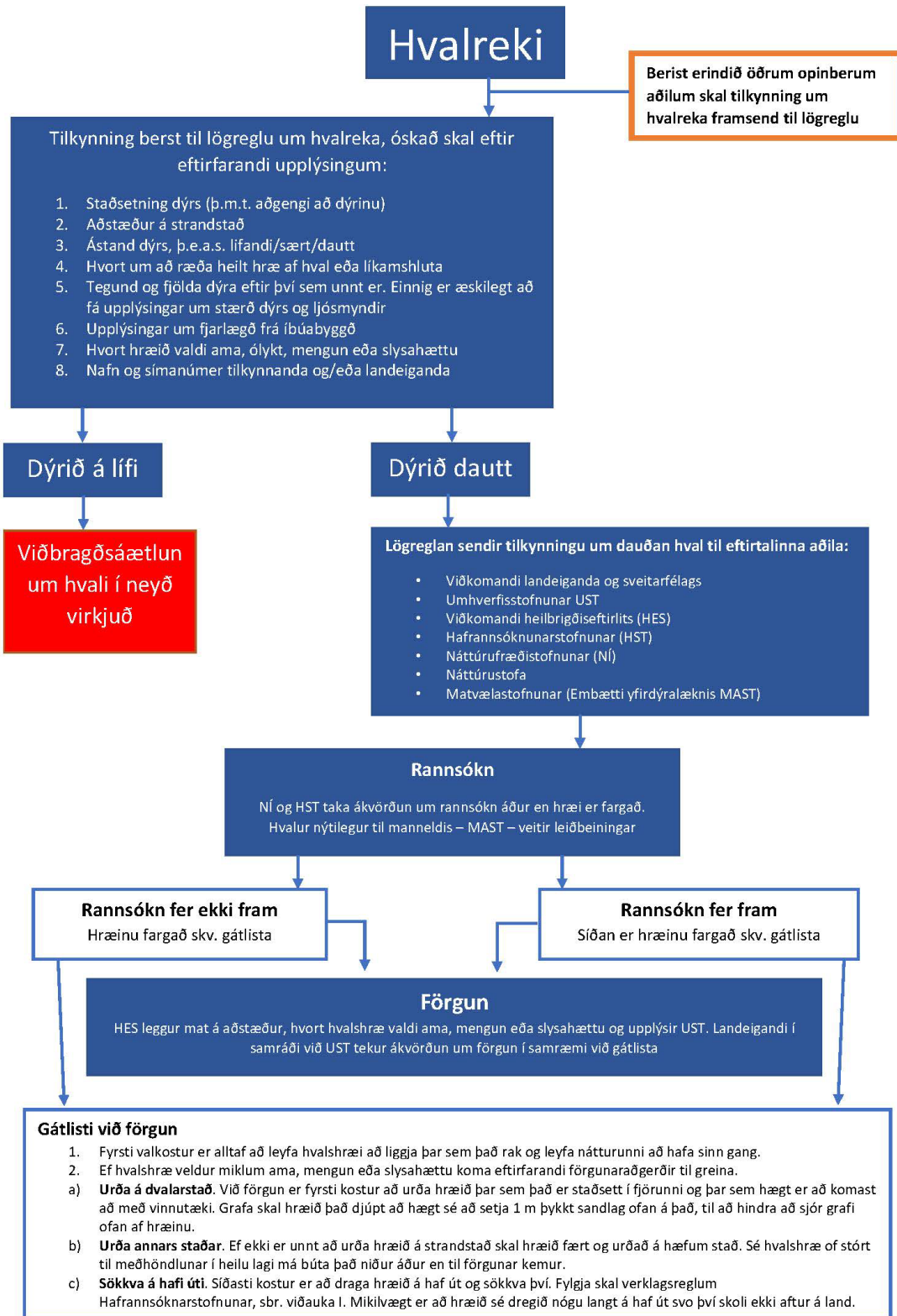
Verklagsreglur um hvalreka



Apríl 2023



Yfirlit verkferils um hvalreka



Efnisyfirlit	bls.
Yfirlit verkferils um hvalreka	1
1. Inngangur	3
2. Verklag við förgun á hvalshræi	3
3. Ábyrgð landeiganda.....	3
4. Hlutverk viðbragðsaðila.....	4
4.1 Lögregla	4
4.2 Heilbrigðiseftirlit sveitarfélaga	4
4.3 Matvælastofnun	4
4.4 Umhverfisstofnun.....	5
4.5 Hafrannsóknastofnun.....	5
4.6 Náttúrufræðistofnun Íslands	5
4.7 Náttúrustofur	6
4.8 Sveitarfélag.....	6
Viðauki 1.....	7

1. Inngangur

Í skjali þessu er að finna verklag við förgun á hvalshræjum ásamt umfjöllun um ábyrgð landeiganda, þar sem hval rekur á land. Jafnframt er fjallað um hlutverk þeirra viðbragðsaðila sem að hvalreka koma, sem eru lögreglan, Umhverfisstofnun, Heilbrigðiseftirlit sveitarfélaga, Hafrannsóknastofnun, Náttúrufræðistofnun Íslands, Matvælastofnun, sem og náttúrustofur og sveitarfélag á staðnum þar sem hval rekur á land.

2. Verklag við förgun á hvalshræi

- a) Þegar hval rekur á land metur lögregla aðstæður og sendir tilkynningu á alla viðbragðsaðila.
- b) Viðkomandi heilbrigðiseftirlit metur hvort hvalshræ geti valdið slíkum ama, mengun eða slyshættu þar sem það liggur, að grípa þurfi til aðgerða. Heilbrigðiseftirlitið skal senda Umhverfisstofnun upplýsingar og mat sitt á aðstæðum svo fljótt sem verða má.
- c) Þegar Umhverfisstofnun hefur fengið nauðsynlegar upplýsingar frá lögreglu eða viðkomandi heilbrigðiseftirliti, er haft samráð við landeiganda og viðkomandi sveitarfélag, um til hvaða ráðstafana skuli gripið ef þess er þörf.
- d) Fyrsti valkostur er alltaf að leyfa hvalshræi að liggja þar sem það rak og leyfa náttúrunni að hafa sinn gang.
 - i. Yfirleitt þarf ekkert að aðhafast, en í einhverjum tilvikum gæti dugað að grípa til forvarnaraðgerða til að koma í veg fyrir slyshættu, svo sem með uppsetningu aðvörunarskilta.
- e) Ef hvalshræ veldur miklum ama, mengun eða slyshættu, koma eftirfarandi förgunaraðgerðir til greina:
 - i) Óhreyft á dvalarstað. Fyrsti kostur að urða hræið þar sem það er staðsett í fjörunni og þar sem hægt að komast að með vinnutæki. Grafa skal hræið það djúpt að hægt sé að setja 1 m þykkt sandlag ofan á það, svo ekki sé hætt á að sjór grafi ofan af hræinu.
 - ii) Urða annars staðar. Ef ekki er unnt að urða hræið á strandstað skal hræið fært og urðað á hæfum stað. Sé hvalshræ of stórt til meðhöndlunar í heilu lagi má búta það niður áður en til förgunar kemur.
 - iii) Sökkva á hafi úti. Síðasti kostur er að draga hræið á haf út og sökkva því. Við slíka framkvæmd skal fylgja verklagsreglum frá Hafrannsóknastofnun um hvernig gera gat á skrokkinn, sbr. viðauka I. Mikilvægt er að hræið sé dregið nógu langt á haf út svo því skoli ekki aftur á land.

3. Ábyrgð landeiganda

Landeigandi er eigandi þess sem rekur á land hans, t.d. hvala, sela, fiska og rekaviðs, nema lög mæli fyrir um annað, sbr. 1. kap. rekabálks Jónsbókar. Samkvæmt því er hvalur sem rekur á land í eigu viðkomandi landeiganda, hvort sem um er að ræða ríki, sveitarfélag eða einkaaðila. Almennt gildir að allt sem rekur á land fellur í hlut viðkomandi landeiganda, sbr. rekaviður, netadræsur og allskyns rusl. Landeiganda ber skyldur til förgunar hvalhræs með þeim leiðum sem nefndar eru hér að neðan, ef heilbrigðiseftirlitið metur það nauðsynlegt.

Þegar landeigandi hyggst farga hvalshræi skal styðjast við framangreint verklag við förgun á hvalshræi. Þar sem hvalshræ er ekki skilgreint sem úrgangur er heimilt að urða hræið án starfsleyfis.

4. Hlutverk viðbragðsaðila

Viðbragðsaðilar eru öll þau sem fá senda tilkynningu um hvalrekann, en misjafnt getur verið hvort og hvernig þau bregðast við tilkynningunni og er það útskýrt nánar hér fyrir neðan.

4.1 Lögregla

Lögreglan á viðkomandi svæði sendir tilkynningu um hval sem rekið hefur á land, lifandi eða dauðan, til viðbragðsaðila, þ.e. viðkomandi heilbrigðiseftirlits, Matvælastofnunar, Hafrannsóknastofnunar, Umhverfisstofnunar, Náttúrufræðistofnunar Íslands, sem og náttúrustofa og sveitarfélagsins á staðnum þar sem hvalrekinn er.

Lögregla skal afla eftirtalinna upplýsinga eftir því sem unnt er og senda ofangreindum aðilum:

1. Staðsetning dýrs og aðstæður, þ.m.t. varðandi aðgengi að dýrinu og fjarlægð þess frá íbúabyggð eða fjölförnum stöðum.
2. Ástand dýrs, er það lifandi/sært/dautt.
3. Stærð dýrs og hvort um er að ræða hræ af heilum hval eða líkamshluta.
4. Tegund og fjöldi dýra.
5. Mat á aðstæðum.
6. Ljósmyndir af dýri og aðstæðum.
7. Hver er eigandi þess lands þar sem hvalshræið liggur.

4.2 Heilbrigðiseftirlit sveitarfélaga

Heilbrigðiseftirlit sveitarfélaga (HES) á viðkomandi svæði er ábyrgt fyrir því að leggja mat á hvalshræið og aðstæður þess, þ. á m.:

- hvort hvalshræ geti valdið ama, ónæði, óþægindum, mengun eða slyshættu
- hvort truflunin sé slík að bregðast þurfi við með aðgerðum
- hvort megi koma í veg fyrir slyshættu með forvarnaaðgerðum eins og viðvörunarskiltum
- hvort urðun sé möguleg við strandstað eða hvort færa þurfi hræið.

HES skal upplýsa Umhverfisstofnun um stöðu mála og um framangreint mat svo fljótt sem verða má.

Auk framangreinds er HES falið almennt eftirlitshlutverk samkvæmt lögum, bæði hvað varðar matvæli, s.s. eftirlit með hvalaafurðum á markaði, og umhverfið m.t.t. mengunar og hollustuhátta.

4.3 Matvælastofnun

Aðkoma Embættis yfirdýralæknis skiptist í eftirfarandi atriði:

- Ákvörðun um hvort nýta megi hvalskjöt til manneldis.
- Framkvæmd heilbrigðiseftirlits með vinnslustöðvum á hvalkjöti skv. lögum nr. 93/1995 um matvæli.
- Ráðgjöf um heilsufarsástand dýra og dýravelferð.
- Ákvarðanir og ráðgjöf um aflífunaraðferðir.

Þegar lifandi hval rekur á land metur fulltrúi Matvælastofnunar heilsufarsástand hvalsins. Ef engar líkur eru taldar á að hvalur geti komist frá ströndinni af sjálfsdáðum veitir stofnunin ráðgjöf um aflífun hans

og tekur ákvörðun um hvort nýta megi hvalinn til mannelis eða í fóður. Ef nýta má hvalinn til mannelis eða í fóður skal hann færður í samþykka verkunarstöð.

4.4 Umhverfisstofnun

Hlutverk Umhverfisstofnunar er að hafa samskipti við viðbragðsaðila sem koma að hvalreka og tryggja að hræjum sé fargað á viðeigandi hátt. Einnig hefur stofnunin utanumhald með lista yfir tengiliði viðbragðsaðila og verklagi við förgun á hvalshræi sem birt er á heimasíðu Umhverfisstofnunar.

4.5 Hafrannsóknastofnun

Samkvæmt lögum nr. 112/2015 um Hafrannsóknastofnun, rannsókn- og ráðgjafarstofnun hafs- og vatna falla rannsóknir á hvöllum og upplýsingamiðlun undir verksvið stofnunarinnar.

Hafrannsóknastofnun leitast við að taka sýni úr reknum hvöllum með einhverri neðangreindra aðferða:

- Senda reynda starfsmenn til krufninga, sýnatöku og mælinga.
- Fá hræið sent til Reykjavíkur (smærri hvalir).
- Leiðbeina heimamönnum um sýnatöku, mælingar og/eða ljósmyndun.

Þegar tilkynning hefur borist stofnuninni er vegið og metið hvaða leið er farin við sýnatöku. Reynist ekki unnt, eða ekki talið svara kostnaði, að senda starfsmenn Hafrannsóknastofnunar (eða fulltrúa þeirra) á staðinn til sýnatöku er þess freistað að fá heimamenn til að senda ljósmyndir og önnur þau gögn sem mögulegt er (a.m.k. svo unnt sé að greina tegund, lengd og kyn). Ef um er að ræða smærri hvali sem vísindalegur fengur er í er þess jafnan freistað að fá þá senda í heilu lagi til krufningar.

4.6 Náttúrufræðistofnun Íslands

Náttúrufræðistofnun Íslands kemur að hvöllum og hvalarannsóknnum í samræmi við lög nr. 60/1992 um Náttúrufræðistofnun Íslands og náttúrustofur. Um er að ræða:

- Grunnrannsóknir á náttúru landsins, sbr. 4. gr.
- Varðveisla náttúrugripa í vísindasöfnum og annarra vísindalegra gagna, sbr. 6. gr.
- Fræðsla um náttúru landsins og aðstoð við fræðslusöfn (sýningarsöfn), sbr. 8. gr.
- Útflutningur á náttúrugripum, sbr. 15. gr.

Hvað grunnrannsóknir snertir hefur Náttúrufræðistofnun fyrst og fremst haldið saman ákveðnum grunnupplýsingum um hvalreka, s.s. staðsetningu, tegund, dagsetningu og fjölda dýra.

Náttúrufræðistofnun Íslands hefur það hlutverk að varðveita náttúrugripi. Til að uppfylla þetta hlutverk er reynt að varðveita beinagrindur og tennur af hvalategundum sem finnast. Starfsmenn fara á vettvang til að bjarga hvalhræjum og ganga frá beinunum síðan til varðveislu til frambúðar í vísindasöfnum stofnunarinnar.

Náttúrufræðistofnun hefur fræðsluhlutverki að gegna og skal aðstoða við uppbyggingu sýningarsafna.

Náttúrufræðistofnun er jafnframt ætlað að veita leyfi fyrir útflutningi náttúrugripa, þ. á m. beinum eða öðrum sýnum úr hvöllum.

Skörun í starfsemi Náttúrufræðistofnunar Íslands og Hafrannsóknastofnunar varðandi hvalreka á sér einkum stað við:

- a) skráningar á hvalrekum
- b) rannsóknir á vistfræði hvala (að takmörkuðu leyti)
- c) útflutning á hvölum sem náttúrugripum
- d) varðveislu á völdum líkamshlutum og sýnum úr hvölum
- e) mat tegunda á válista

Náttúrufræðistofnun hefur aðallega séð um varðveislu hvalbeina og tanna en auk þess hefur Hafrannsóknastofnun stundum áskotnast hvalbein sem ástæða er til að varðveita til frambúðar.

4.7 Náttúrustofur

Aðkoma náttúrustofa að hvölum og rannsóknum á þeim er í samræmi við lög nr. 60/1992 um Náttúrufræðistofnun Íslands og náttúrustofur. Meðal hlutverka náttúrustofa er að safna gögnum og stunda vísindalegar náttúrurannsóknir, einkum í þeim landshluta þar sem náttúrustofan starfar. Einnig geta náttúrustofur veitt ráðgjöf og sinnt rannsóknum á verksviði þeirra að beiðni sveitarfélaga, ríkis eða stofnana þeirra, einstaklinga, fyrirtækja eða annarra aðila.

Náttúrustofur fá tilkynningu um hvalreka og geta eftir atvikum veitt ráðgjöf og sinnt sýnatöku samkvæmt samkomulagi við aðra viðbragðsaðila.

4.8 Sveitarfélag

Sveitarfélag þar sem hval rekur á land er fyrst og fremst í hlutverki viðbragðsaðila og er í samvinnu við aðra hlutaðeigandi þegar hvalreki verður í umdæmi sveitarfélagsins og getur veitt upplýsingar í samskiptum við íbúa, landeigendur og aðra sem að hvalreka koma, s.s. með upplýsingum á heimasíðu sveitarfélagsins.

Viðauki 1

Að sökkva fljótandi hval

Leiðbeiningar Hafrannsóknastofnunar

Fljótandi hvalir geta valdið hættu fyrir sjófarendur og því mikilvægt þegar þeir eru dregnir til hafs að þeir sökkvi örugglega.

Ástæða þess að hvalhræ fljóta er hin mikla gasmyndun sem verður í hræjunum við rotnun. Á fyrstu dögum/viku eftir að dýrið drepst safnast mikið gas fyrir inni í skrokknum sem getur valdið miklum þrýstingi sem ekki sést utan frá.

Líkami hvala er gerður til að standast mikinn þrýsting. Einungis tvær eða þrjár leiðir eru fyrir gasið að yfirgefa skrokkinn, kok, endaparm/kynfærauf og blástursholu..



Mynd 1: Hnúfubakur sem blásið hefur upp. Hvalurinn liggur á bakinu og rengi/tunga hefur fyllst af lofti.



Mynd 2: Hrefna með uppblásna tungu.

Stundum getur skrokkurinn virst ferskur þó svo mikil rotnun sé í gangi og innri þrýstingur (Mynd 1 og 2). Þá er sérlega varasamt að stinga á skrokkinn **kviðlægt**. Stundum má sjá vísbendingar um að gas hafi þegar losnað úr skrokknum t.d. um endaparm/ kynfærauf sem hafa þá sprungið út. Með því að stinga/skera í bak hvalsins má kanna hversu mikil gerjun er, án mikillar hættu á að hvalurinn springi.



Mynd 3: Hrefna með uppblásna tungu.

Eitt einkenni mikils innri þrýstings er að bægsli standa út frá hliðum (Mynd 1, 4 og 5) og hjá búrhval stendur neðri kjálki vel frá bók (kjaftur galopinn) (sjá mynd 4 og myndband).



Mynd 3: Mjög gerjaður búrhvalur með mikinn innri þrýsting.

Í tannhvölum getur verið erfitt að meta innvortis þrýsting þar sem þeir sýna þess lítil merki og halda lögun (Mynd 4). Þá skal skera varlega baklægt til að kanna þrýstinginn. Á Mynd 4 má sjá mjög gerjaðan búrhval sem sýnir lítil merki þrýstings að innan, þó má merki þess, því kjaftur er mjög opin og bægsli standa út frá skrokk.



Mynd 5: Mjög gerjaður búrhvalur með mikinn innri þrýsting. Staðsetning líklegs skurðar á karldýri.

Ef ekki er talið ráðlegt að opna hval á landi má draga hann út á sjó og skera hann þar. Þegar hvalurinn er kominn á auðan sjó, þar sem hann veldur ekki hættu þarf að skera tryggilega á kvið og þarma.

Eftir að ástand hræsins hefur verið kannað (m.a. með því að stinga baklægt) skal stungið varlega kviðlægt á móts við kynfærauf á karldýrum eða lítið eitt framan við kynfærauf á kvendýrum. Hnifar sem notaðir eru þurfa að vera með löngu skafti, mjög oddhvassir og beittir, því þarma er erfitt að skera í sundur. Hins vegar er nauðsynlegt að hleypa gasinu úr þeim þar sem í þeim er mikið flot sem kemur í veg fyrir að hræið sökkvi. Búrhvalir geta verið sérstaklega varasamir þar sem þeir eru stórir og sérhæfðir til að þola mikinn þrýsting.

Eftirfarandi [myndband](#) sýnir dæmi um hve varasamt getur verið að stinga á hvalshræ.