



**Hraðfrystistöð Þórshafnar hf.**

Grænt bókhald  
2005

# Efnisyfirlit

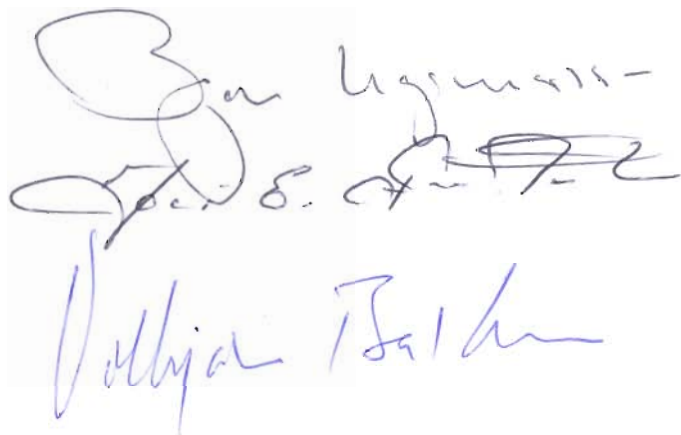
<b>1.0 ALMENNT</b> .....	<b>3</b>
1.1 YFIRLÝSING STJÓRNAR .....	3
1.2 ÁRITUN ENDURSKOÐANDA .....	4
1.3 FYRIRTÆKIÐ .....	5
1.4 UMHVERFISSTEFNA .....	5
<b>2.0 ALMENNT UM FISKIMJÖLSVERKSMÍÐJUNA</b> .....	<b>6</b>
2.1 VERKSMÍÐJAN .....	6
2.2 STAÐSETNING .....	6
2.3 GRÆNT BÓKHALD .....	7
2.4 FLÆDIRIT .....	7
<b>3.0 HELSTU TÖLUR</b> .....	<b>8</b>
3.1 AUÐLINDIR .....	8
3.2 HRÁEFNI .....	8
3.3 HJÁLPAEFNI .....	8
3.4 HÆTTULEG EFNI .....	8
3.5 LOFTMENGUN .....	9
3.6 HLJÓDMENGUN .....	9
3.7 FRÁRENNSLISVATN .....	9
3.8 SORP .....	9
<b>Myndaskrá</b>	
MYND 1 STAÐSETNING FISKIMJÖLSVERKSMÍÐJU OG SKRIFSTOFU .....	6
MYND 2 FLÆDIRIT VERKSMÍÐJUNNAR .....	7
<b>Töfluskrá</b>	
TAFLA 1 NOTKUN AUÐLINDA .....	8
TAFLA 2 HRÁEFNISMAGN EFTIR TEGUNDUM .....	8
TAFLA 3 HÆTTULEG EFNI .....	8
TAFLA 4 LOSUN CO <sub>2</sub> OG SO <sub>2</sub> .....	9
TAFLA 5 FLOKKUN SORPS .....	9

## 1.0 Almenn

### 1.1 Yfirlýsing stjórnar

Starfsemi loðnuverksmiðju Hraðfrystistöðvar Þórshafnar hf. var með sambærilegum hætti á árinu 2005 og fyrri ár. Engin veruleg frávik hafa orðið í framleiddu magni eða samsetningu framleiðslunnar, né tækjabúnaði sem notaður er til framleiðsluna. Engin mengunaróhöpp eða bilun í tækjabúnaði varð á árinu sem áhrif gætu haft á umhverfi fyrirtækisins.

Reykjavík 23. ágúst 2006



Handwritten signatures in black and blue ink. The top signature is in black ink and appears to be 'Guðmundur'. Below it is another signature in black ink, possibly 'Guðmundur'. The bottom signature is in blue ink and appears to be 'Valdís Baldur'.

## **1.2 Áritun endurskoðanda**

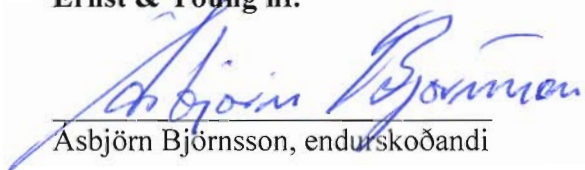
Við höfum endurskoðað tölulegar upplýsingar í skýrslu um grænt bókhald fyrir Hraðfrystistöð Þórshafnar hf. fyrir árið 2005 sbr. 10. gr. reglugerðar nr. 851/2002.

Endurskoðunin felur í sér úrtakskannanir og athuganir á gögnum til að sannreyna tölulegar upplýsingar sem koma fram í þessari skýrslu og byggðar eru á upplýsingum úr fjárhagsbókhaldi félagsins. Við teljum að endurskoðunin sé nægjanlega traustur grunnur til að byggja álit okkar á.

Það er álit okkar að þessar tölulegu upplýsingar í grænu bókhaldi Hraðfrystistöðvar Þórshafnar hf. fyrir árið 2005 séu í samræmi við upplýsingar í fjárhagsbókhaldi þess.

Reykjavík 23. ágúst 2006

**Ernst & Young hf.**



Asbjörn Björnsson, endurskoðandi

### 1.3 Fyrirtækið

Nafn	Hraðfrystistöð Þórshafnar hf. (H.Þ.)
Kennitala	630169-2759
Heimilisfang	Eyrarvegur 16
Staður	Þórshöfn
Sími	460-8100
Faxnúmer	460-8161
Vinnsluleyfi nr.	ÍS-55605
Framkvæmdastjóri	Magnús Helgason
Eftirlit með grænu bókhaldi	Sólveig Óladóttir
Ábyrgðarmaður græns bókhalds	Rafn Jónsson
Starfssvið	Fiskimjöl og lýsi
Starfsmannafjöldi	15-20
Gildistími starfsleyfis	07.10.02 – 01.02.14
Útgefandi og eftirlitsaðili starfsleyfis	Umhverfisstofnun

### 1.4 Umhverfisstefna

Stjórn H.Þ. hefur ekki enn sem komið er myndað umhverfisstefnu fyrirtækisins. Stefnt er að því að slík stefna verði gerð á árinu 2006 og mun hún því koma fram í skýrslu um grænt bókhald fyrir árið 2006.

## 2.0 Almennt um fiskimjölsværksmiðjuna

### 2.1 Verksmiðjan

Núverandi verksmiðja er byggð á gömlum grunni þar sem hún var upphaflega byggð á sjöunda áratug síðustu aldar og var þá ætluð til síldarvinnslu.

Hraðfrystistöð Þórshafnar keypti verksmiðjuna árið 1973 og þrettán árum seinna var keypt fiskimjölsværksmiðja frá Noregi til endurnýjunar á þeirri eldri.

Síðast var hún endurbætt árið 1998 og í dag er afkastagetan um 1000 tonn af hráefni á sólarhring. Hráfnisgeymslur hennar eru um 5600 tonn sem þýðir um 5 sólarhringa samfellda vinnslu.

### 2.2 Staðsetning

Á mynd 1 má sjá hvar fiskimjölsværksmiðjan er staðsett. Er það sýnt með rauðum hring. Skrifstofur H.Þ. eru sýndar með bláum hring.



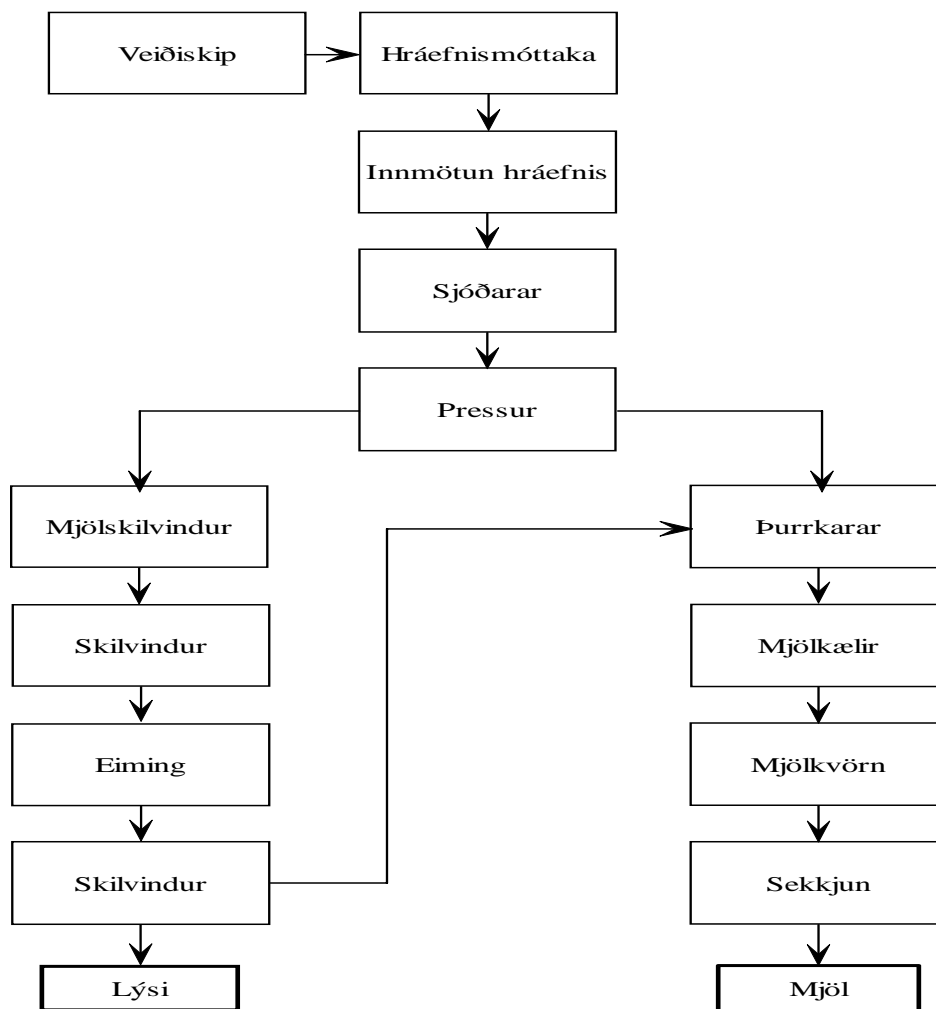
Mynd 1 Staðsetning fiskimjölsværksmiðju og skrifstofu

### 2.3 Grænt bókhald

Þær vörur er varða grænt bókhald eru færðar í bókhald fyrirtækisins og sérmerktar þar. Rafn Jónsson verksmiðjustjóri sér um að halda saman þeim upplýsingum sem varða eldsneytisnotkun ásamt íblöndunar og hreinsiefnum sem notuð eru í verksmiðjunni. Einnig heldur hann utan um hráefniskaup.

Skýrslan er unnin af starfsmönnum Hraðfrystistöðvar Þórshafnar hf. eftir þeim gögnum sem liggja fyrir úr bókhaldi fyrirtækisins og endurskoðuð af endurskoðanda fyrirtækisins.

### 2.4 Flæðirit



Mynd 2 Flæðirit verksmiðjunnar

### 3.0 Helstu tölur

#### 3.1 Auðlindir

Auðlindanotkun fiskimjölsverksmiðjunnar felst að mestu í köldu vatni, sjó, svartolíu og rafmagni. Magntölur má sjá í töflu 1

Tegund	Magn	Einingar
Svartolía	1.874.499	kg
Kalt vatn	30.700	ltr
Rafmagn	2.370.129	kwh
Gas	123	kg
Sjór	800	Tonn/klst

Tafla 1 Notkun auðlinda

#### 3.2 Hráefni

Árið 2005 var tekið á móti 48.390 tonnum af hráefni til bræðslu, skipting tegundar kemur fram í töflu 2

Tegund	Magn (kg)
Loðna	33.895.268
Kolmunn	11.126.472
Sild	3.368.036
Samtals	48.389.776

Tafla 2 Hráefnismagn eftir tegundum

Þegar tekið er á móti hráefni er mælt í því TVN en það er heildarmagn reikulla köfnunarefnissambanda og segir til um ferskleika hráefnis. Ef hráefnið er ekki unnið strax er TVN einnig mælt þegar það er tekið til vinnslu. TVN gildi eru skráð samkvæmt gæðahandbók fyrirtækisins. Samkvæmt starfsleyfi má magn TVN ekki fara yfir 120mg N/100. Á síðasta ári fór hráefnið aldrei yfir þessi mörk.

#### 3.3 Hjálparefni

Þau efni sem notuð er innan framleiðsluferilsins eru ediksýra ( $C_3COOH$ ) og Kemquin þráavörn. Ediksýran er þó aðeins notuð ef um mjög ferskt hráefni er að ræða þar sem henni er þá bætt saman við hráefnið til að auðvelda bræðslu þess. Þráavörn er aðeins bætt við afurðina eftir óskum kaupenda.

#### 3.4 Hættuleg efni

Vítissódi (NaOH) er notaður í þynntum lausnum til þvotta með sjálfvirkum þvottakerfum verksmiðjunnar.

Tegund	Magn (kg)
Vítissódi (NaOH)	7.100

Tafla 3 Hættuleg efni



### 3.5 Loftmengun

Við brennslu svartolíu verða til meðal annars lofttegundirnar koltvíoxíð (CO<sub>2</sub>) og brennisteinstvíoxíð (SO<sub>2</sub>).

Í svartolíu er hlutfall S 1,875% sem gefur 3,75% af SO<sub>2</sub> fyrir hvert brennt kg af svartolíu og 3,08 kg af CO<sub>2</sub>. Hnattræn umhverfisáhrif SO<sub>2</sub> eru súrt regn sem og staðbundin áhrif þess en hnattræn áhrif CO<sub>2</sub> eru gróðurhúsaáhrif.

Tegund	Lofttegund	Magn	Eining
Svartolía			
	SO <sub>2</sub>	70.294 kg	
	CO <sub>2</sub>	5.773 tonn	

Tafla 4 Losun CO<sub>2</sub> og SO<sub>2</sub>

### 3.6 Hljóðmengun

Hávaði hefur ekki verið mældur í íbúðarbyggð næst verksmiðjunni en ljóst er að hann er ekki mikill þar sem næstu hús standa nokkuð frá henni.

### 3.7 Frárennslisvatn

Frárennslisvatn frá gölfum verksmiðjunnar er leitt í gegnum fitugildirur áður en það er leitt til sjávar ásamt frárennslisvatni frá löndunarhúsi. Búið er að framkvæma mælingar á frárennslinu svo sjá megi hvert efnainnihald þess er. Þegar þessi skýrsla er unnin liggja niðurstöður þeirra mælinga ekki fyrir en gert er ráð fyrir að í skýrslu fyrir árið 2006 komi fram hvert efnainnihaldið er.

Efni sem fjarlægð voru úr fitugildrum árið 2005 voru ekki mæld sérstaklega né haldið utan um magn. Gert er ráð fyrir að magn og efnainnihald komi fram í skýrslu fyrir árið 2006.

### 3.8 Sorp

Sorp er ekki flokkað þar sem að það er ekki sent til endurvinnslu heldur urðað.

Allt sorp er urðað á landsvæði ætlað er til sorpurðunar.

Hinsvegar er haldið sérstaklega utan um magn málna þar sem þeir eru sendir til endurvinnslu.

Tegund	Magn (kg)
Úrgangur til förgunar	35.000
Úrgangur til endurvinnslu	0

Tafla 5 Flokkun sorps