



NÁTTÚRUSTOFA  
VESTFJARÐA

Fornleifadeild

## Fornleifakönnun við Dynjanda í Arnarfirði



**Margrét Hrönn Hallmundsdóttir**

Júlí 2013

NV nr. 13-13

---

Náttúrustofa Vestfjarða  
Aðalstræti 21  
415 Bolungarvík

Sími: 4567005

Kennitala: 610397-2209  
Netfang: nave@nave.is  
Heimasíða: <http://www.nave.is>

# EFNISYFIRLIT

<b>EFNISYFIRLIT .....</b>	<b>2</b>
<b>INNGANGUR .....</b>	<b>3</b>
1.1 DYNJANDI.....	4
1.1.1 Saga .....	4
<b>MARKMIÐ OG AÐFERÐIR .....</b>	<b>4</b>
2.1 TILGANGUR FORNLEIFASKRÁNINGA .....	5
2.2 AÐFERÐAFRÆÐI.....	6
<b>SKRÁ YFIR FORNLEIFAR.....</b>	<b>7</b>
3.2 DYNJANDI FORNLEIFAR.....	7
<b>NÐURSTAÐA .....</b>	<b>26</b>
<b>HEIMILDASKRÁ .....</b>	<b>27</b>
<b>KORT .....</b>	<b>27</b>

## INNGANGUR

Þann 19. og 20. maí gerði fornleifadeild Náttúrustofu Vestfjarða fornleifakönnun vegna deiliskipulags á jörðinni Dynjanda í Arnarfirði að beiðni Umhverfisstofnunar. Verkefnið er einnig í samstarfi við Ísafjarðarbæ, Arnfirðingafélagið og RARIK. Svæðið er innan sveitarfélagsins Ísafjarðarbæjar og landeigandi er RARIK. Tilgangur rannsóknarinnar var að skrá minjar á svæðinu, kortleggja þær og segja frá þeim á upplýsinga- og fræðsluskilti sem sett verður upp á svæðinu. Skiltið mun innihalda upplýsingar um náttúru- og menningarminjar á svæðinu ásamt umgengnisreglur. Á skiltinu verður loftmynd og ætlunin er að merkja inn fornleifar á svæðinu.

Dynjandi er friðlýstur samkvæmt auglýsingu í Stjórnartíðindum B, nr. 348/1986 sem náttúruvætti. Mörk athugunarsvæðisins er frá odda Meðalness upp í fjallseggjar og með fjallsbrúnum umhverfis Dynjandisvog og Dynjandisdal allt að mörkum jarðarinnar Dynjandi í Urðarhlíð og með þeim til sjávar í Deild. Þaðan með sjávarrönd að Meðalnesi (ust.is). Gróðurfar á svæðinu einkennist af lyngbrekkum, birki og graslendi. Mest af flatlendinu er gamalt tún og graslendi sunnan megin við Dynjandisá, en brekkurnar þar fyrir ofan eru grónar grasi með lyngi neðst en ofar eru mosaholt með lyngi (sjá t.d. Hafdís Sturlaugsdóttur og Cristian Gallo 2008).

Rannsóknin var gerð af Margréti Hallmundsdóttur fornleifafræðing sem jafnframt sá um skýrslugerð.

## 1.1 DYNJANDI

### 1.1.1 SAGA

Fyrstu heimildir um Dynjanda eru frá miðöldum en á 15. 16. og 17. öld er jörðin Dynjandi mest í eigu ríkismanna sem búsettir voru utan Arnarfjarðar.

Dynjandi var að fornu mati 18 hundraða jörð<sup>1</sup> og árið 1847 er jörðin enn 18 hunduð og þá er með talin eyðijörðin Búðarvík<sup>2</sup>. Búðavík var hjáleiga frá Dynjanda og er talið að hún hafi verið farin í eyði fyrir 1650<sup>3</sup>.

Í jarðabók Árna Magnússonar og Páls Víталín segir „...að útgangur sé í betra lagi. Skógur til raftviðar er enþá bjarglegur, en eyðist þó. En til kolagerðar og eldiviðar enþá nægur, og brúkar ábúanda átölulaust til búnaðsýna sinna. Torfrista og stúnga er lök og lítt nýtandi. Móskurður til eldiviðar er nægur. Selveiði lítill og varla með hlunnindum teljandi“<sup>4</sup>.

Í sóknarlýsingu Rafnseyrarkirkjusóknar 1839 er sagt að bærinn Dynjandi taki „nafn af stórum fjallfossi árinna, sem rennur hjá bænum“<sup>5</sup>. Er þá eflaust átt við að hann steypist ofan af fjallsbrún. Bærinn Dynjandi stóð í nánd við ós árinna þar sem sést í rústir, en síðustu ábúendur fluttu þaðan 1951<sup>6</sup>.

## MARKMIÐ OG AÐFERÐIR

---

<sup>1</sup> Páll Víталín og Árni Magnússon (1981) *Jarðabók Árna Magnússonar og Páls Víталín Ísafjarðar og Strandasýsla* . .

<sup>2</sup> J. Jonsen (1847) *Jarðatal á Íslandi*

<sup>2</sup> J. Jonsen (1847) *Jarðatal á Íslandi*

<sup>3</sup> Páll Víталín og Árni Magnússon (1981) *Jarðabók Árna Magnússonar og Páls Víталín Ísafjarðar og Strandasýsla* .

<sup>4</sup> Páll Víталín og Árni Magnússon (1981) *Jarðabók Árna Magnússonar og Páls Víталín Ísafjarðar og Strandasýsla* . s.15-18.

<sup>5</sup> *Sóknarlýsingar Vestfjarða. II. Ísafjarðar- og Strandasýslur*(1952). Samband vestfirzkra áttthagafélaga. Reykjavík,

<sup>6</sup> Kjartan Ólafsson(1999.), *Vestfjarðarit I, Firðir og fólk 900 – 1900, Vestur-Ísfjarðarsýsla, Búnaðarsamband Vestfjarða*

## 2.1 TILGANGUR FORNLEIFASKRÁNINGA

Í lögum um menningarminjar nr. 80 29. júní 2012. segir að lögin eigi að tryggja eftir föngum verndun menningarsögulegra minja í eigin umhverfi og að íslenskum menningararfi verði skilað óspilltum til komandi kynslóða. Eins eiga lögin að auðvelda aðgang að minjunum, kynna þær þjóðinni og greiða fyrir rannsóknnum. Þá er fornleifaskráning bundin skipulagsgerð skv. lögnum, en í 16. gr. segir: „Skyllt er að fornleifaskráning fari fram áður en gengið er frá svæðisskipulagi, aðalskipulagi eða deiliskipulagi eða endurskoðun þess og skal sá sem ber ábyrgð á skipulagsgerð í samræmi við skipulagslög standa straum af kostnaði við skráninguna.“

Í 3. grein laganna eru fornleifar skilgreindar sem: „Fornleifar teljast hvers kyns mannvistarleifar, á landi, í jörðu, í jökli, sjó eða vatni, sem menn hafa gert eða mannaverk eru á og eru 100 ára og eldri, svo sem:

- a. búsetulandslag, skruðgarðar og kirkjugarðar, byggðaleifar, bæjarstæði og bæjarleifar ásamt tilheyrandi leifum mannvirkja og öskuhauga, húsaleifar hvers kyns, svo sem leifar kirkna, bænhúsa, klaustra, þingstaða og búða, leifar af verbúðum, naustum og verslunarstöðum og byggðaleifar í hellum og skútum,
- b. vinnustaðir þar sem aflað var fanga, svo sem leifar af seljum, verstöðvum, bólum, mógröfum, kolagröfum og rauðablæstri,
- c. tún- og akurgerði, leifar rétta, áveitumannvirki og aðrar ræktunarminjar, svo og leifar eftir veiðar til sjávar og sveita,
- d. vegir og götur, leifar af stíflum, leifar af brúm og öðrum samgöngumannvirkjum, vöð, varir, leifar hafnarmannvirkja og bátalægi, slippir, ferjustaðir, kláfar, vörður og önnur vega- og siglingamerki ásamt kennileitum þeirra,
- e. virki og skansar og leifar af öðrum varnarmannvirkjum,
- f. þingstaðir, meintir hörgar, hof og vé, brunnar, uppsprettur, álagablettir og aðrir staðir og kennileiti sem tengjast siðum, venjum, þjóðtrú eða þjóðsagnahefð,
- g. áletranir, myndir eða önnur verksummerki af manna völdum í hellum eða skútum, á klettum, klöppum eða jarðföstum steinum og minningarmörk í kirkjugörðum,
- h. haugar, dysjar og aðrir greftrunarstaðir úr heiðnum eða kristnum sið,
- i. skipsflök eða hlutar þeirra.

Fornminjar njóta friðunar nema annað sé ákveðið af Minjastofnun Íslands.

Í 21. grein laga um menningarminjar segir: „fornleifum, sbr. 3. mgr. 3. gr., jafnt þeim sem eru friðlýstar sem þjóðminjar og þeim sem njóta friðunar í krafti aldurs, má enginn, hvorki landeigandi, ábúandi, framkvæmdaraðili né nokkur annar, spilla, granda eða breyta, hylja, laga, aflaga eða flytja úr stað nema með leyfi Minjastofnunar Íslands.“

Þetta á við um allar fornleifar, óháð sérstakri friðlýsingu. Friðhelgi fornleifa er ekki háð því að þær séu þekktar eða hafi verið skráðar. Sú skylda hvílir á sveitarfélögum eða framkvæmdaaðilum að gera Minjavernd ríkisins viðvart ef fyrrsjáanlegt er að minjar spillist vegna hvers konar framkvæmda eða breyttrar landnotkunar (sjá 12.gr.). „Ef fornminjar sem áður voru ókunnar finnast við framkvæmd verks skal sá sem fyrir því stendur stöðva framkvæmd án tafar. Skal Minjastofnun Íslands láta framkvæma vettvangskönnun umsvifalaust svo skera megi úr um eðli og umfang fundarins. Stofnuninni er skylt að ákveða svo fljótt sem auðið er hvort verki megi fram halda og með hvaða skilmálum. Óheimilt er að halda framkvæmdum áfram nema með skriflegu leyfi Minjastofnunar Íslands (24 gr.).”

Eitt af markmiðum fornleifaskráningar er að koma í veg fyrir að minjar verði fyrir skemmdum af gáleysi eða nauðsynjalousu. Fornleifaskráning nýtist við minjavörslu þegar ákveða á verndun á einstökum minjastöðum. Eins kemur hún að miklum notum vegna fyrirhugaðra framkvæmda. Þá er hægt að taka tillit til minjanna við skipulagsgerð og nýta þær í rannsókna eða kynningarskyni. Með fornleifaskráningu má einnig stórlega minnka líkur á að fornleifar komi óvænt í ljós við framkvæmdir sem gæti leitt til tafa á viðkomandi verki.

## 2.2 AÐFERÐAFRÆÐI

Aðferðafræði rannsóknarinnar byggir fyrst og fremst á fornleifaskráningu á vettvangi en að auki var farið yfir helstu heimildir um jarðirnar, s.s. örnefnaskrár, túnakort, jarðabækur og annað sem getur gefið vísbendingar um fornminjar.

Allir skráðir minjastaðir voru skráðir og mældir upp með Trimble pro uppmælingatæki og þeir skráðir ISNET hnitakerfi (íslenskt hnitakerfi). Minjastöðunum var lýst og ljósmyndir teknar af hverjum stað. Rústir næst deiliskipulagssvæðinu voru jafnframt mældar.

## SKRÁ YFIR FORNLEIFAR

Hver sýsla hefur skammstafað heiti og hver jörð hefur tvö númer í fornleifaskránni. Númerin eru komin úr annars vegar landsskrá Fasteignamats ríkisins (Dynjandi 205366-) og hins vegar í Jarðatali Johnsens frá 1847 (Dynjandi 205366- 7). Síðan fær hver minjastaður raðnúmer í skránni (d. ÍS-205366- 7-001). Sé jörð með landsnúmer en ekki númer í Jarðatali Johnsens, flokkast allar fornleifar á jörðinni undir landsnúmer jarðarinnar og númer þeirrar jarðar er fornleifarnar tilheyru við ritun jarðatalsins. Dynjandi er númer 7 í Jarðatali Johnsens.

### 3.2 DYNJANDI FORNLEIFAR

#### ÍS-205366-7-001

**Hlutverk:** Bær/býli

**Tegund:** Bæjarhóll

**Staðsetning:** N:589570 A:307043

**Staðhættir.** Bæjarhóll Dynjanda stendur um miðja vegu milli fjallsróta og fjöru á svokölluðum

Bæjarparti. Hóllinn er aftan við núverandi salernisaðstöðu á Dynjanda. Hóllinn er hár og

ber merki síendurtekinnar búsetu á sama stað. Búið var á bænum til um 1951 og eru til ljósmyndir af síðasta bænum. Í Örnefnaskrá segir segir „Samhliða hesthúsaparti en innar er Illatunga sem þótti grýtt. Þá er öskuhóll á merkjum Illatungu og svonefnds Bæjarparts. Á miðjum Bæjarparti er bæjarhóll og stóð bærinn á honum miðjum“.

**Minjalýsing.** Merkilegt telst þó að á bæjarhólnum sjást lítil ummerki um byggingar. Þar má greina dældir eftir byggingar en engar hleðslur eru sjánalega á yfirborði. Neðst á hólnum er nokkuð magn af grjóti sem hefur líklega verið úr hleðslum en verið rutt af hólnum. En hóllinn sjálfur ber þess merki að þar hefur verið búseta um langan tíma. Hóllinn er um 120 metrar í ummál.



MYND 1. BÆJARHÓLLINN Á DYNJANDA. TEKIÐ Í VESTUR.

**ÍS-205366-7-002****Hlutverk:** Fjánhús**Tegund:** Rúst**Staðsetning:** N:588408 A:307073**Staðhættir.** Í brekku Suðaustur af bæjarhólnum er hlaðið fjánhús.**Minjalýsing.** Hleðslur eru um ½ metri á hæð og er fjárhúsið opið til vesturs. Utanmál þess er 10x6 metrar og innanmál 8x2 metrar.

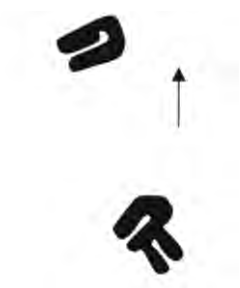
MYND 2. FJÁRHÚS Á DYNJANDA. TEKIÐ Í NORÐAUSTUR.

**ÍS-205366-7-003****Hlutverk:** Fjánhús**Tegund:** Rúst**Staðsetning:** N: 588379 A:307082**Staðhættir.** Um 21 metra ofar í brekkunni suður af fjárhúsi [002] er annað hlaðið fjánhús.**Minjalýsing.** Fjárhúsið er með tvö hólf.

Annað hólf er eins og fjárhúsið fyrir neðan til suð-vesturs en við hlið þessa hús er annað hólf sem er opið til suð-austurs og upp í brekkuna. Hluti veggjanna eru nokkuð hári um 170 cm þar sem þeir eru hæstir. Fjárhúsið hefur verið hlaðið við stóran stein sem hefur verið í brekkunni og myndar hann hluta af norðvestur gafli fjárhússins.



MYND 3. FJÁRHÚS Í TÚNINU VIÐ DYNJADA. TEKIÐ Í NORÐUR



TEIKNING 1. TEIKNING AF FJÁRHÚSUNUM Í TÚNINU.



**ÍS-205366-7-004**

**Hlutverk:** Laug

**Tegund:** Hleðsla

**Staðsetning:** N:588328 A:307130

**Staðhættir.** Um 63 metra ofar en fjárhús [003]

nokkuð hátt upp í brekkunni er heit laug sem ber nafnið Volgra. Talið er að þar hafi verið þvegnir þvottar og hugsanlega notað sem laug. Hleðsla hefur verið gerð utan um þessa volgu uppsprettu í brekkunni.



**MYND 4.** VOLGRA ER VOLG LAUG FYRIR OFAN BÆINN Á DYNJANDA. TEKIÐ Í VESTUR.

**Minjalýsing.** Volgra er um átta metrar að ummáli og hefur verið hlaðin og sér í hleðslur þó þær séu nokkuð yfirgrónar. Hugsanlega hefur laugin verið hringlaga.

**ÍS-205366- 7-005**

**Hlutverk:** Fjárhús

**Tegund:** Rúst

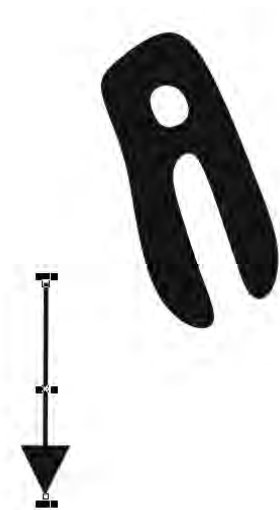
**Staðsetning:** N:588480 A:306929

**Staðhættir.** Um 100 metra suðvestur af bænum er hlaðnar rústir af fjárhúsi.

**Minjalýsing** Fjárhúsið er ílangt með tveimur hólfum, annað hólfið er fjárhús en hitt hlaða að baki.

Fjárhúsið er 11x5 metrar að utanmáli og 2x8 metrar að innanmáli.

Veggir eru hæstir um einn metri og er fjárhúsið opið til norðurs fram á fjörðinn.



**TEIKNING 2.** TEIKNING AD FJÁRHÚSINU .



MYND 5. FJÁRHÚS VIÐ DYNJANDA. TEKIÐ Í SUÐUR.

ÍS-205366- 7-006

**Hlutverk:** Brunnhús

**Tegund:** Rúst

**Staðhættir.** Um 175 metra vestur af bæjarhól er hlaðið brunnhús yfir læk.

**Minjalýsing.** Rústin er ferhyrnd og rennur lækur í gegn um rústina, hleðslur eru hæstar um 1 metri og sér móta fyrir hvar inngangur var inn í húsið.



TEIKNING 3. TEIKNING AF BRUNNHÚSINU.

ÍS-205366-7-007

**Hlutverk:** Óþekkt

**Tegund:** Þúst

**Staðsetning:** N:588509 A:306944

**Staðhættir.** Um 100 metra norðvestur af bæjarhól Dynjanda og nokkra metra frá fjörinni er stór þúst.



MYND 6. ÞÚST ÞAR SEM HUGSANLEGA ERU MINJAR UNDIR SVERÐI. TEKIÐ Í NORÐUR.

**Minjalýsing.** Ekki sér í hleðslur í þessari stóru þúst en ekki er hægt að útiloka að þetta séu minjar og því var hún skráð.

**ÍS-205366-7-008**

**Hlutverk:** Fjárhús, hlaða.

**Tegund:** Rúst/hleðsla

**Staðsetning:** N:588574 E:306965

**Staðhættir.** Í örnefnaskrá segir „neðst í túni, við sjó eru Húsagrundir. Þar voru fjárhús og hlaða“.

Hleðslan er fast við veg sem liggur við fjöruna utan við túnið á Dynjanda.



**MYND 7.** MINJAR AF FJÁRHÚSI OG HLÖÐU Á HÚSAGRUNDUM. TEKID Í SUÐUR.

**Minjalýsing.** Ekki er greinilegt á minjunum að þarna sé fjárhús og hlaða en líklegt að þarna hafi staðið fjárhús og hlaða síðustu ábúenda. Stærð hleðslunnar bendir til þess auk þess er líklegt að bygging hafi verið að miklu leiti úr timbri sem hefur verið fjarlægð. Það sem eftir sendur er U- laga hleðsla sem er hæst 1 ½ metri á hæð og breidd þeirra er einn og hálfur metri.

**ÍS-205366-7-009**

**Hlutverk:** Flóðvarnargarðurur

**Tegund:** Garðlag

**Staðsetning:** N:588507 E:307100

**Staðhættir.** Um 65 metra norðaustur af bæjarhólnum á Dynjanda og nærri ánni er garðlag.



**MYND 8.** VARNARGARÐLAG TIL VARNAR TÚNINU Á DYNJANDA. TEKID Í SUÐAUSTUR.

**Minjalýsing.** Garðlagið er sagt vera flóðvarnargarðurur en ekki er getið um garðlagið í örnefnaskrá. Garðlagið gæti líka verið hluti af túngarði. Garðurinn er grjóthlaðin og vel greinilegur, Hann er

hlaðinn úr stórgrýti og er 70 metrar á lengd og liggur meðfram Dynjandisá. Garðurinn er um metri á breidd.

### ÍS-205366- 7-010

**Hlutverk:** Heimild/ Hesthús

**Tegund.** Rústahóll

**Staðsetning:** N:588426 E:307013

**Staðhættir.** Í örnefnaskrá segir „yst í því [túninu] er Hesthúsapartur. Hesthúsatóftir

voru utan túns við hann“.

**Minjalýsing.** Ekki fjarri bæjarhólnum er hóll

sem ber þess merki að þar hafi staðið einhver hús. Ekki sér í hleðslur á hólnum. Gæti þessi hóll hafa verið þar sem hesthúsin stóðu.



MYND 9. HÓLL Í TÚNINU SEM SEM GREINILEGA ER RÚSTAHÓLL HUGSANLEGA HESTHÚS. TEKID Í SUÐAUSTUR.

### ÍS-205366- 7-011

**Sérheiti:** Búðarvík

**Hlutverk:** Fjánhús

**Tegund:** Rústir

**Staðsetning:** N:589768 E:307092

**Staðhættir.** Í örnefnaskrá segir „Þessi hjalli nær

heim að vík sem heitir Búðarvík, þar var búið endur fyrir löngu fyrir 1650, síðan var þar útræði og einnig beit [...] undir Búðarvíkurbökkum er Búðarvík sem fyrr getur, það er fögur og sérkennileg vík með bröttum bökkum, sléttum botni og allmiklu aðdýpi. Hér var eins og fyrr segir búið og hér var útræði um tíma, en fjánhús voru komin þar um 1710. Þar sér fyrir Búðarvíkurtóftum og heldur



MYND 10. FJÁRHÚS Í BÚÐARVÍK. TEKID Í AUSTUR.

innar eru aðra tættu sem heita Beitarhúsartættu“. Á svæðinu er greinilegar rústir fjárhúsa og garðlag þar framan við einnig er þar rústahólar tveir.

**Minjalýsing.** Fjárhúsið er eitt hólf og hlaðnir garðar til beggja hliða. Rústin er gróin að utan en sér vel í hleðslur inn í rústinni. Hæstar eru hleðslur um 80 cm. Rústin er 8x6 metrar að utanmáli. Rústin er opin fram á fjörðinn til vesturs.

**ÍS-205366-7-012**

**Sérheiti:** Búðarvík

**Hlutverk:** Fjárhús

**Tegund:** Rústir

**Staðsetning:** N:589756 A:307096



**Staðhættir.** Í örnefnaskrá segir „Þessi hjalli MYND 11. FJÁRHÚS/BEITARHÚS Í BÚÐARVÍK TEKIÐ Í VESTUR.  
nær heim að vík sem heitir Búðavík, þar var

búið endur fyrir löngu fyrir 1650, síðan var þar útræði og einnig beit[...]undir Búðarvíkurbökkum er Búðarvík sem fyrr getur, það er fögur og sérkennileg vík með bröttum bökkum, sléttum botni og allmiklu aðdýpi. Hér var eins og fyrr segir búið og hér var útræði um tíma, en fjárhús voru komin þar um 1710. Þar sér fyrir Búðarvíkurtóftum og heldur innar eru aðra tættu sem heita Beitarhúsartættur“. Á svæðinu er greinilegar rústir fjárhúsa og garðlag þar framan við einnig er þar rústahólar tveir.

**Minjalýsing.** Fjárhúsið er fast við hlið [011] en aðeins 6 metrar eru á milli húsanna. Fjárhúsið er tvö hólf því hlaða er aftan við og einnig stendur veggstubbur til suðurs, hugsanlega leifar af öðru hólfi eða eldri byggingu. Fjárhúsið er opið fram á fjörðinn til vesturs. Veggir eru hæstir um 1 metri. Rústin er mjög greinileg, gróin að utan en sér í hleðslur inn í rústinni.

**ÍS-205366- 7-013****Sérheiti:** Búðarvík**Hlutverk:** Varnargarður**Tegund:** Garðlag**Staðsetning:** N:589749 A:307089**Staðhættir.** Í örnefnaskrá segir: „Þessi hjalli

nær heim að vík sem heitir Búðavík, þar var búið endur fyrir löngu fyrir 1650, síðan var

þar útræði og einnig beit [...] undir Búðarvíkurbökkum er Búðarvík sem fyrr getur, það er fögur og sérkennileg vík með bröttum bökkum, sléttum botni og allmiklu aðdýpi. Hér var eins og fyrr segir búið og hér var útræði um tíma, en fjárhús voru komin þar um 1710. Þar sér fyrir Búðarvíkurtóftum og heldur innar eru aðra tættu sem heita Beitarhúsartættur“. Á svæðinu er greinilegar rústir fjárhúsa og garðlag þar framan við einnig er þar rústahólar tveir.

**Minjalýsing.** Framan við rústir fjárhúsanna [011-012] er garðlag. Garðurinn hefur hugsanlega verið notaður sem varnargarður af ágangi sjávar vegna nálægðar húsanna, sem standa nær alveg í fjöruborðinu. Garðurinn er hlaðinn úr grjóti og er 24 metrar á lengd og um einn metri á breidd.

**MYND 12.** GARÐLAG VIÐ BÚÐARVÍK. TEKIÐ Í SUÐUR.**ÍS-205366-7-014****Sérheiti:** Búðarvík**Hlutverk:** Óþekkt/býli?**Tegund:** Þúst**Staðsetning:** N:589704 A:307097

**Staðhættir.** Í örnefnaskrá segir: „Þessi hjalli nær heim að vík sem heitir Búðavík, þar var búið

endur fyrir löngu fyrir 1650, síðan var þar útræði og einnig beit[...]undir Búðarvíkurbökkum er Búðarvík sem fyrr getur, það er fögur og sérkennileg vík með bröttum bökkum, sléttum botni og

**MYND 13.** RÚSTAÐHÓLL HUGSANLEGA AF HJÁLEIGU SEM FÓR Í EYÐI FYRIR 1650. TEKIÐ Í SUÐUR.

allmiklu aðdýpi. Hér var eins og fyrr segir búið og hér var útræði um tíma, en fjárhús voru komin þar um 1710. Þar sér fyrir Búðarvíkurtóftum og heldur innar eru aðra tættu sem heita Beitarhúsartættur“. Á svæðinu er greinilegar rústir fjárhúsa og garðlag þar framan við einnig er þar rústahólar tveir.

**Minjalýsing.** Um 45 metra suður af fjárhúsum [011-012] er þúst eða rústabunga. Hóllinn er nokkuð hár og sker sig úr umhverfinu í kring og gæti þarna hugsanlega verið staðurinn þar sem býlið stóð. Engar hleðslur eru sjáanlegar en hólarnir bera merki þess að þarna hafi staðið byggingar og greinilegast er að hóllinn er mun grænni en umhverfið í kring.

### ÍS-205366- 7-015

**Hlutverk:** Skotbyrgi

**Tegund:** Hleðsla

**Staðsetning:** N: 549460 A:307028

**Staðhættir.** Um 230 metra suður af Búðarvík í klettum sem kallast Álftarhlíðarklettur og liggja niður að sjó er hlaðið birgi.



MYND 14. SKOTBYRGI Í FJÖRUBORÐINU. TEKIÐ Í VESTUR.

**Minjalýsing.** Birgið rúmar vel einn mann og er hlaðið við stóra steina ummál þess er um 1 ½ metri.

### ÍS-205366- 7-016

**Hlutverk:** Örnefni

**Tegund:** Heimild

**Staðsetning:** N:589066 A:307346

**Staðhættir.** Á stórum hól sem ber heitið Stóri Hóll rétt við Dynjandisá þar sem hún rennur út í sjó er varða.

**Minjalýsing.** Varðan er mjög stór, 2 ½ metri á hæð og 70x70 cm á breidd.

**ÍS-205366-7-017****Hlutverk:** Örnefni**Tegund:** Heimild**Staðsetning:** N:589062 A:307310

**Staðhættir.** Í örnefnaskrá segir: „Þar rétt undir sjó er geysimikill hóll, sem heitir Stóri hóll, lyngi og grasi vafin. Framan í honum er rani sem heitir Álfakirkja. Sagt var að huldufólk á þessum slóðum ætti þar kirkju“.



**MYND 15.** RÉTT/NÁTTHAGI, UTAN TÚNS Á DYNJANDA. TEKID I SUÐUR.

**ÍS-205366- 7-018****Hlutverk:** Rétt/nátthagi**Tegund:** Hleðsla**Staðsetning:** N:588868 E:307445

**Staðhættir.** Um 430 metra beint norður af bæjarhól Dynjanda við fjöruna eru klettur. Undir þessum klettum er fjárrétt.

**Minjalýsing.** Réttin er tvö hólf annað stærra og hitt minna. Minna hólf er líklega lambakró. Réttin er byggð við kletta sem mynda aðra langhlið hennar. Réttin er 20 metrar á lengd og þar af eru 8 metrar af því lambakró. Réttin er mikið hrunin en þó greinilegt að hægt hefur verið að hleypa á milli hólfa. Réttin er hlaðin úr stórgrýti.

**ÍS-205366- 7-019****Sérheiti:** Skipahóf**Hlutverk:** Naust?



**Tegund:** Hleðsla

**Staðsetning:** N:588373 E:306872

**Staðhættir.** Í örnefnaskrá segir „Rétt utan við bæinn heitir Skipahóf og sést þar vel fyrir grjóthleðslum. Sennilega hefur skip verið tekið þar upp í fjöru og hlaðið í kring um það“. Um 60 metra vestur af fjárhúsi [005] eru hleðslur.

**Minjalýsing.** Hleðslurnar eru mjög grónar og eru 8x4 metrar að utanmáli en þær eru um 80 cm á hæð. Ekki er fullvíst að hér sé um að ræða Skipahróf en engar aðrar rústir eru sjáanlegar í kring.

**ÍS-205366-7-020**

**Hlutverk:** Sel

**Tegund:** Rúst

**Staðsetning:** N:589887 A:308018

**Staðhættir.** Í örnefnaskrá segir: „Þá er komið að Seljabrekkum sem voru mikið slægjuland. Í þeim miðjum eru seltættur, sem nefnast Sel. Af



MYND 16. RÚST SELSINS VIÐ SELJALÆKI. TEKIÐ Í AUSTUR.

Seljahólum sést fyrst í selið. Það er að giska 2 km frá bæ. Ekki er vitað hvenær haft var síðast þar í seli. Seljabrekkur eru einskonar hvolf, sem liggur niður á svokallaðar Eyrar. Þær voru aðeins nefndar norðan við ána. Þar renna niður í á Seljalækir sem eru framanvert við selið“.

**Minjalýsing.** Selið er um 1700 metra frá bæ og passar rústin vel við lýsingar á staðsetningunni í örnefnaskrá. Selið er við á sem skiptist í tvær ár ofna við selið líklega svokallaðir Seljalækir. Selið er um 3 metra frá áni. Selið er mikið gróið og ekki sér í hleðslur, sér móta fyrir útgangi út að áni. Gróður á rústinni er annar en á umhverfinu í kring.

ÍS-205366-7-021

**Hlutverk:** Garðlag

**Tegund:** Hleðsla

**Staðsetning:** N: 59009 A:308356

**Staðhættir.** Þegar keyrt er upp Afréttadalsbrekkur upp á Dynjandisheiði er á hægri hönd klettabrún þar sem horft er yfir Seljabrekkur og út fjörðinn. Þarna upp á klöppinni er garðlag. Í örnefnaskrá segir: “Þar sem áin fellur heita Afréttadals fossar. Hlaðin grjótgardur var ofan við brekkurnar”.



MYND 17. GARÐLAG FYRIR OFAN AFRÉTTADALSBREKKUR. TEKIÐ Í AUSTUR.

**Minjalýsing.** Garðlagið er hlaðið úr einfaldri röð af steinum. Líklega er um að ræða landamerkingu af einhverju tagi. Garðurinn er 10 metrar á lengd.

ÍS-205366- 7-022

**Hlutverk:** Samgöngubót

**Tegund:** Leið

**Staðsetning** N:590022 E:308319

**Staðhættir.** Við hliðina á Afréttadalsfossur er klettabelti upp úr dalnum þar sem Seljabrekkur og Selið frá Dynjanda er. Þarna hefur verið þjóðleiðin leiðin upp á Dynjandisheiði.



MYND 18. EF VEL ER GÁÐ SJÁST FORNAR GÖTUR Í GRASINU SEM LIGGJA UPP BREKKUNA. TEKIÐ Í VESTUR.

**Minjalýsing.** Leiðin er mjög greinileg upp brekkuna og má sjá hestaslóðir áfram niður Seljabrekkur og yfir Orrustuvöll.

**ÍS-205366-7-023****Hlutverk:** Heimild**Tegund:** Tóftir

**Staðhættir.** Í örnefnaskrá segir: „Vestast eða yst í landi Dynjanda er nes, sem heitir Hlaðnes. Það er á landamerkjum Dynjanda og Óss. Þar virðast vera tóftir eftir einhver hlaðin mannvirki en Jóhann man ekki eftir sögn um að þar hafi búið einsetumaður“.

**Minjalýsing.** Þessar minjar fundust ekki við vettvangsskráningu. Gætu hafa verið utan svæðis. Fundust ekki í landi Dynjanda.

**ÍS-205366-7-024****Hlutverk:** Heimild um stekk**Tegund:** Heimild**Staðsetning:** N:5887992 A:305303

**Staðhættir.** Í örnefnaskrá segir: „Þá eru *Stekkjabalar* sem eru við sjó og ná í hlíð. Þeir eru á að giska 1 ½ km frá bæ. Jóhann man ekki eftir tóftum þar, og fráfarur voru ekki þegar hann þekkti til. Upp af Stekkjaböllum er mikill og grösugur teigur, sem gengur alveg upp í kletta og heitir Stekkjabalateigur. Rétt innar er allstór teigur, sem heitir Lambateigur“.

**Minjalýsing.** Engar minjar um stekk fundust við vettvangsrannsókn.

**ÍS-205366-7-025****Hlutverk:** Heimild**Tegund:** Heimild**Staðsetning:** N:588352 A:306764

**Staðhættir.** Í örnefnaskrá segir: „Þá eru Stekkjabalar sem eru við sjó og ná í hlíð. Þeir eru á að gizka 1 ½ km frá bæ. Jóhann man ekki eftir tóftum þar, og fráfarur voru ekki þegar hann þekkti til. Upp af Stekkjaböllum er mikill og grösugur teigur, sem gengur alveg upp í kletta og heitir Stekkjabalateigur. Rétt innar er allstór teigur, sem heitir *Lambateigur*“.

**Minjalýsing.** Engar minjar fundust á Lambateig.

### ÍS-205366-7-026

**Hlutverk:** Heimild um naust

**Tegund:** Heimild

**Staðhættir.** Í örnefnaskrá segir: „Næst innan við er svokallað *Naust* við sjó og *Nausttóftir*. Naustið var ekki notað, þegar Jóhann var á Dynjanda, en hann veit til, að faðir Jóns G. Jónssonar sem var heimildarmaður Ara Gíslasonar, geymdi þar bát“.

**Minjalýsing.** Naustið fannst ekki við vettvangsrannsókn.

### ÍS-205366-7-027

**Hlutverk:** Heimild um sögustað

**Tegund:** Heimild

**Staðhættir.** Í örnefnaskrá segir: „Þá er komið að grund eða nesi rétt utan við bæ. Það heitir Engelkranes. Eiga Engendingar að hafa gengið þar á land og einn maður að vera drepinn af þeim“.

### ÍS-205366- 7-028

**Hlutverk:** Heimild um hesthús

**Tegund:** Heimild

**Staðhættir.** Í örnefnaskrá segir: „Túnið er sunnanvert við ána. Efst í því eru svonefndar Brekkur sem taka yfir allmikinn hluta af túninu. Yst í því er Hesthúspartur. Hesthúsatóftir voru utan túns við hann“.

**Minjalýsing.** Ekki fundust rústir af Hesthúsi á hesthúsaparti en þar er að finna rústir af fjárhúsi með hlöðu [005].

### ÍS-205366-7-029

**Hlutverk:** Heimild um öskuhaug

**Tegund:** Heimild

**Staðhættir.** Í Örnefnaskrá segir: „Samhliða hesthúsaparti en innar er Illatungasem þótti grýtt. Þá er *öskuhóll* á merkjum Illutungu og svonefnds Bæjarparts“.

**Minjalýsing:** Ekki sást hvar Öskuhóll er við vettvangsathugun.

### ÍS-205366-7-030

**Sérheiti:** Sviðningsdalur/Dynjandisdalur

**Hlutverk:** Heimild um kolagerð

**Tegund:** Heimild

**Staðsetning:** N:589236 A:307446

**Staðhættir.** Í Örnefnaskrá segir: „Hún [Svína] rennur niður í Dynjandisdal. AG getur þess, að í Sóknarlýsingu Bókmenntafélagsins 1939 sé þessi dalur nefndir *Sviðningsdalur* og muni nafnið hafa verið dregið af kolabrennslu“.

**Minjalýsing.** Ekki fundust neinar minjar um kolagrafir í Sviðningsdal/Dynjandisdal en svæðið er nokkuð vaxið kjarri.

**ÍS-205366-7-031****Hlutverk:** Samgöngubót**Tegund:** Heimild um vörðu**Staðsetning:** N:589045 A:307576

**Staðhættir.** Í örnefnaskrá segir: „Ofan við Stórahól er allmikill flöt grasi vafin, sem nefnist Stórhólsengi. Þar sem það endar að innanverðu er annar hól, stór og mikill. að mestu leyti kringlóttur. Hann heitir vörðuhól og á honum var varða“.

**Minjalýsing.** Varðan fannst ekki á hólnum við vettvangsrannsókn.

**ÍS-205366- 7-032****Sérheiti:** Krókafossstiklur**Hlutverk:** Vað**Tegund:** Heimild**Staðsetning:** N:589110 A:307543

**Staðhættir.** Í Örnefnaskrá segir: „Fossinn heitir Krókafoss, en hér er kröpp begja á áni. Þarna mun hafa verið brú yfir löngu yfir þröngt klettaglúfur.Eins og faðm fyrir ofna fossbrún eru stórir steinar í áni, nefndir *Króksfossstiklur* , eða aðein stiklur þar var stundum hlaupið yfir“.

**Minjalýsing.** Í áni má sjá stórt grjót sem gætu verið umræddar stiklur .

**ÍS-205366- 7-033****Hlutverk:** Brú/ Samgöngubót**Tegund:** Heimild**Staðsetning:** N:589090 A:307525

**Staðhættir.** Í Örnefnaskrá segir: „Fossinn heitir Krókafoss, en hér er kröpp begja á áni. Þarna mun hafa verið *brú* fyrir löngu yfir þröngt klettaglúfur. Eins og faðm fyrir ofna fossbrún eru stórir steinar í áni, nefndir Króksfossstiklur, eða aðein stiklur þar var stundum hlaupið yfir“.

**Minjalýsing.** Engar minjar um brú eru sjáanlegar.

#### ÍS-205366- 7-034

**Sérheiti:** Ingveldarurð

**Hlutverk:** Heimild um býli

**Tegund:** Heimild

**Staðsetning:** N:590204 A:308846

**Staðhættir.** Í örnefnaskrá segir: „Næst þar fyrir framan er mikil skriða sem hefur komið að austanverðu út fjallinu og nær niður að á. Hún er farin að gróa. Upp af henni er Ingveldarurð. Sagan segir að, þar hafi búið kerling, Ingveldur að nafni. Hún mátti veiða í Kotlæk í Borgarlandi en kerling, sem bjó í koti mátti hafa sauðagöngu þarna. Þær urðu ósáttar, því Ingveldi fannst beitt of mikið út landi sínu. Lögðu þær á hvor aðra að veiði hyrfi úr læknum og skriða félli á bæ Ingveldar“.

**Minjalýsing.** Skriðan er mikil. Enginn merki sjást um bæjarstæði við skriðuna en rústir gætu hæglega reynst undir skriðunni

#### ÍS-205366- 7-035

**Sérheiti:** Fremradalsengjar

**Hlutverk:** Heimild um engi

**Tegund:** Heimild

**Staðsetning:** N:590006 A:309031

**Staðhættir.** Í örnefnaskrá segir: „Austanvert í dalbotninum er Fremradalsengi allgrösugur flói, þá eru fremradalseyrrar sem eru beggja megin árinna. Þær eru vel grónar“.

**Minjalýsing.** Þjóðleið er sýnileg á svæðinu.

**ÍS-205366-7-036**

**Sérheiti:** Orrustuvöllur

**Hlutverk:** Heimild um orrustustað

**Tegund:** Heimild

**Staðsetning N:**590127 **A:**308651



**Staðhættir.** Í örnefnaskrá segir: „Austanvert í dalbotninum er Fremradalsengi allgrösugur flói, þá eru fremradalseyrar sem eru beggja megin árinna. Þær eru vel grónar. Á þeim er völlum sem heitir *Orrustuvöllur* að norðanverðu við ána. Sagt var, að þar hefði verið barist út af landamerkjum og ágangi“.

**MYND 19.** ORRUSTUVÖLLURINN ER LÍKLEGA FJÆRST Á MYNDinni NÆST FOSSINUM.

**Minjalýsing.** Engar minjar um orrustuvöll fundust.

**ÍS-205366-7-037**

**Hlutverk:** Heimild um samkomustað

**Tegund:** Heimild

**Staðsetning: N:**589570 **A:**309754



**Staðhættir.** Þegar komið er upp brekkuna á leið upp á Dynjadisheiði er á hægri hönd aftan við vatn er svokallaður samkomuhóll. Í Örnefnaskrá segir „Svíná rennur í gegn um vatnið, þar er við hól sem heitir Samkomuhóll. Það er strýtumyndaður hól á merkjum á móti Borg. Þar munu hafa verið götutroðningar og AG segir að þingreiðarvegurinn hafi legið þarna áður fyrr“.

**MYND 20.** HLUTI AF ÞINGMANNALEIÐ SEM LIGGUR FRAMHJÁ SAMKOMUHÓL.

**Minjalýsing.** Lýsingin passar við þá leið sem skráð var nokkuð neðar [020].



**ÍS-205366- 7-038**

**Hlutverk:** Samgöngubót

**Tegund:** Varða

**Staðsetning:** N:588984 A:307084

**Staðhættir.** Á klettum nærri þar ós Svíná kemur er varða.



**MYND 21.** VARÐA VIÐ ÓSA SVÍNU. TEKID Í SUÐUR.

**Minjalýsing.** Varðan er grjóthlaðin og er um metri á hæð.

## NIÐURSTAÐA

Alls voru skráð 38 minjanúmer á Jörðinni Dynjanda en mörg þeirra eru aðeins heimildir um minjar.

Jörðin og svæðið er friðað. Engar minjar eru í hættu á svæðinu og engar fyrirhugaðar framkvæmdir á jörðinni.

Komi í ljós fornminjar við framkvæmdir skal tilkynna það Minjastofnun í samræmi við 23. gr. laga um menningarminjar nr. 80/2013.

## HEIMILDASKRÁ

Árni Magnússon og Páll Vídalín, *Jarðabók Árna Magnússonar og Páls Vídalíns. VII. bindi*. Hið íslenska fræðafjelag, Kaupmannahöfn. Sögufélagið, Reykjavík: Ljósprentuð útgáfa 1984.

Hafdís Sturlaugsdóttur og Cristian Gallo. 2008. Gróður við Dynjandsvog. Unnið fyrir Ísafjarðarbæ. Náttúrustofa Vestfjarða, NV nr. 12-08.

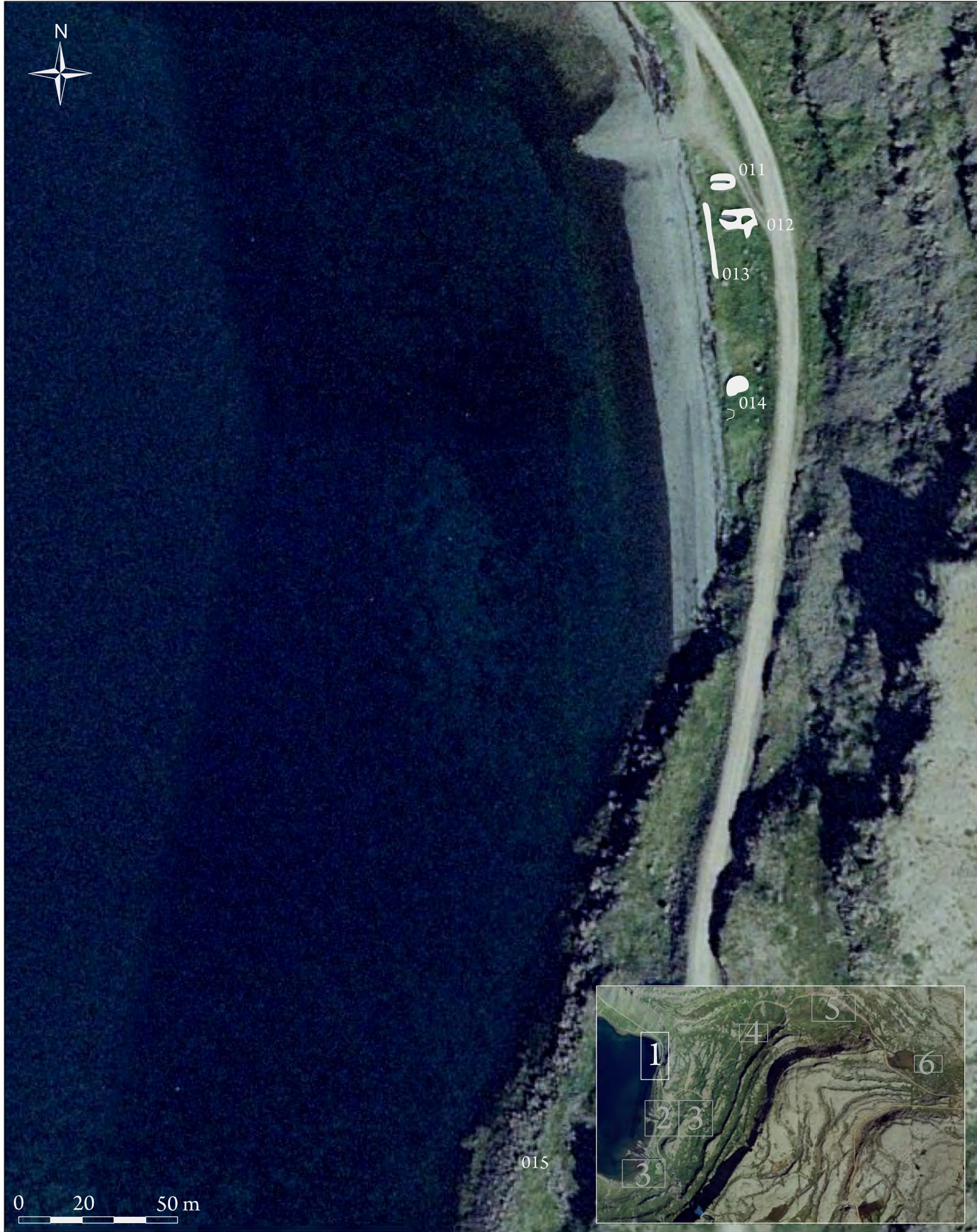
J. Johnsen, *Jarðatal á Íslandi, með brauðalýsingum, fólkstölu í hreppum og prestaköllum, ágripi úr búnaðartölum 1835-1845, og skýrslum um sölu þjóðjarða á landinu*. Kaupmannahöfn, 1847.

Kjartan Ólafsson, *Vestfjarðarit I, Firðir og fólk 900 - 1900, Vestur-Ísfjarðarsýsla, Búnaðarsamband Vestfjarða* 1999.

*Sóknarlýsingar Vestfjarða. II. Ísafjarðar- og Strandasýslur*. Samband vestfirzkra áttthagafélaga. Reykjavík, 1952

## KORT

Kort (1-7) er af þeim minjastöðum sem skráðir voru á vettvangi.



0 20 50 m

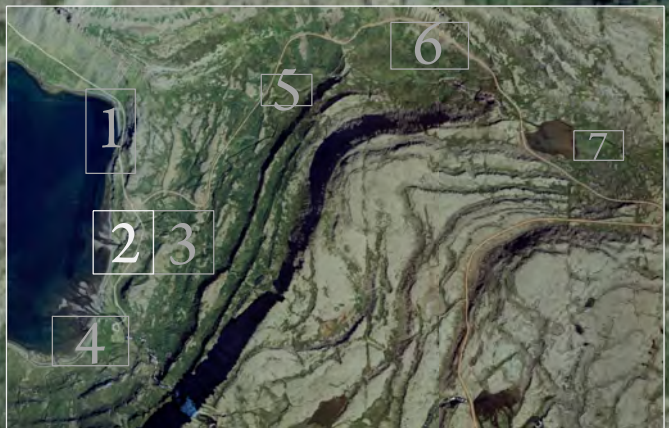


**Skýringar:**  
000 Númer minja  
— Minjar  
— Minjar

Fornleifakönnun á Dynjanda í Arnarfirði  
Dags: 26.6.2013 Kort 1  
Náttúrustofa Vestfjarða  
Hulda Birna Albertsdóttir



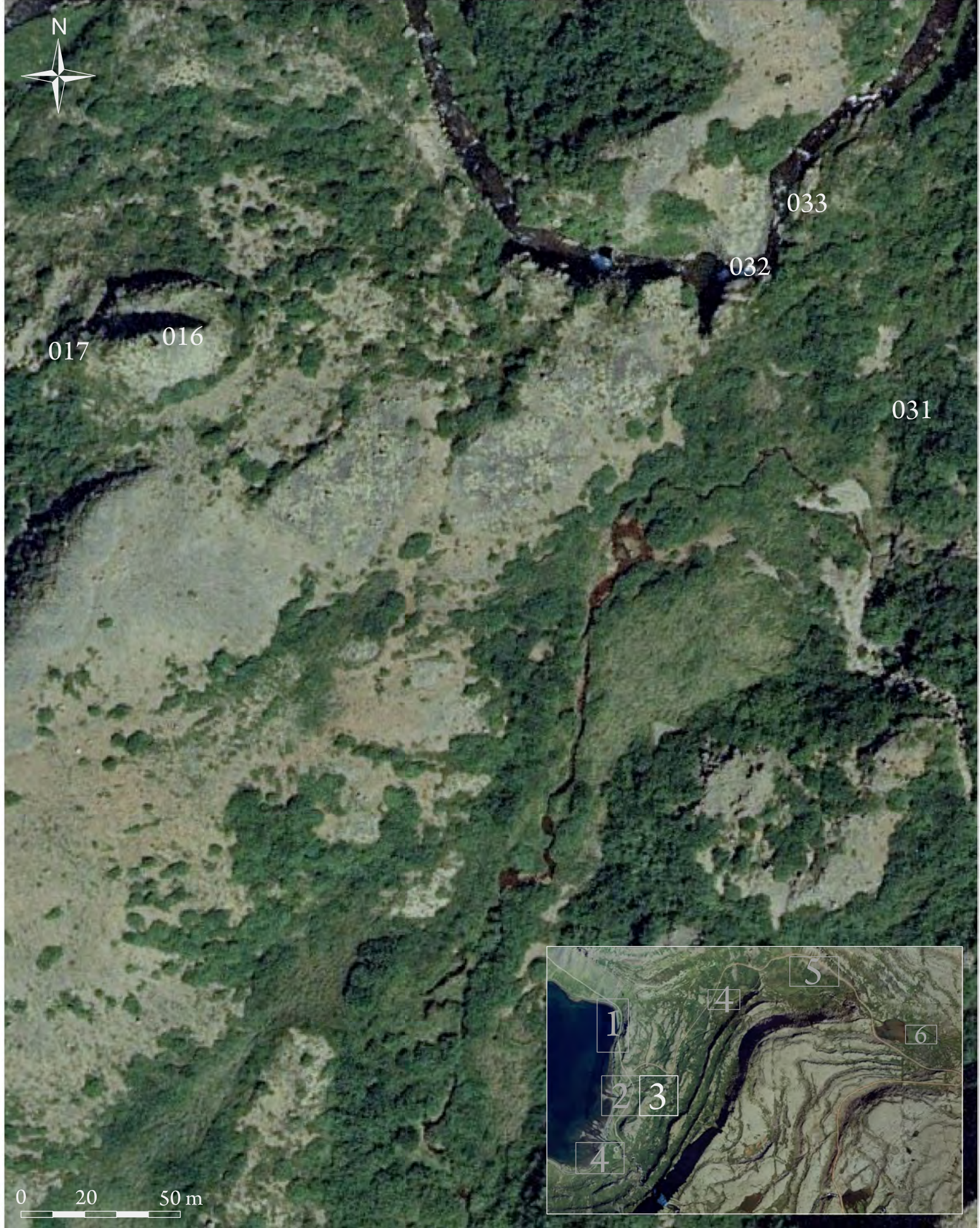
0 20 50 m



NÁTTÚRUSTOFA  
VESTFJARÐA

**Skýringar:**  
000 Númer minja  
— Minjar  
— Minjar

Fornleifakönnun á Dynjanda í Arnarfirði  
Dags: 26.6.2013 Kort 2  
Náttúrustofa Vestfjarða  
Hulda Birna Albertsdóttir



**NÁTTÚRUSTOFA  
VESTFJARÐA**

**Skýringar:**  
000 Númer minja

Fornleifakönnun á Dynjanda í Arnarfirði  
Dags: 26.6.2013 Kort 3  
Náttúrustofa Vestfjarða  
Hulda Birna Albertsdóttir

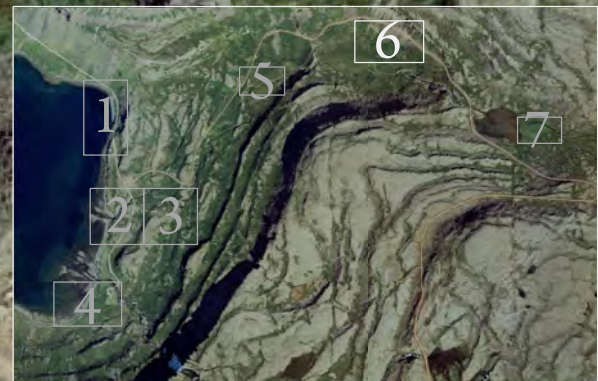


**Skýringar:**  
 000 Númer minja  
 — Minjar  
 - Bæjarhóll

Fornleifakönnun á Dynjanda í Arnarfirði  
 Dags: 26.6.2013 Kort 4  
 Náttúrustofa Vestfjarða  
 Hulda Birna Albertsdóttir







034

036

0 20 50 m

035



NÁTTÚRUSTOFA  
VESTFJARÐA

Skýringar:  
000 Númer minja

Fornleifakönnun á Dynjanda í Arnarfirði  
Dags: 26.6.2013 Kort 6  
Náttúrustofa Vestfjarða  
Hulda Birna Albertsdóttir



037



**Skýringar:**  
000 Númer minja

Fornleifakönnun á Dynjanda í Arnarfirði  
Dags: 26.6.2013 Kort 7  
Náttúrustofa Vestfjarða  
Hulda Birna Albertsdóttir