

LBU-020-4 Felldir og óeðlilegir farmar

Ábyrgðarmaður Yfirverkfræðingur þróunar- og tæknideildar

1.0 Tilgangur og umfang

Að lýsa því sem er gert þegar farmur eru felldur eða viðskiptavinur er ósáttur við flokkun farms. Einnig að lýsa hvernig álagsgjald vegna brots á móttökuskilyrðum urðunarstaðar er lagt á.

2.0 Skilgreiningar

Felldur eða óeðlilegur farmur er sá farmur sem reynist ekki uppfylla skilyrði viðkomandi flokks, t.d. vegna aðskotahluta sem þarf að fjarlægja eða mengunar annarra efna. Einnig verið um brot á öðrum skilyrðum að ræða, t.d. tímasetningu afhendingar.

Komi til ágreiningar við viðskiptavininn skal kallað á staðarsstjóra urðunarstaðar eða sviðsstjóra urðunar.

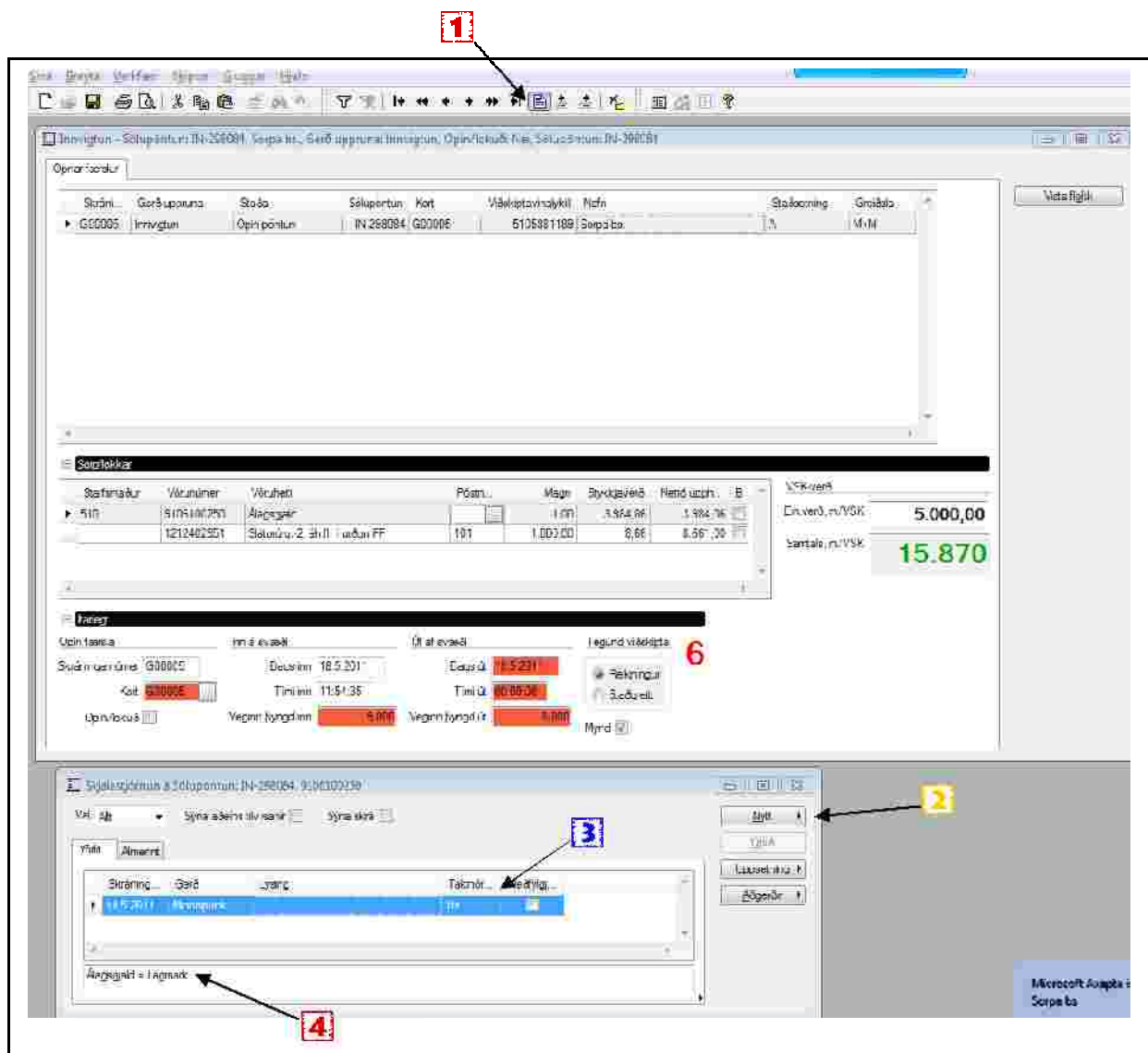
3.0 Felldur eða óeðlilegur farmur

Ef vitað er áður en farmur er losaður að hann inniheldur annað en viðskiptavinur heldur skal gera grein fyrir því og reyna að leiðbeina viðskiptavini um hvað stendur til boða, þ.e. að útskýra í hvaða flokk hann verði settur í með vísun í gjaldskrá eða bjóða honum að koma aftur með betur flokkaðan farm.

Ef frábrigði koma í ljós eftir losun farms, skal starfsmaður gera viðskiptavini grein fyrir því og að álagsgjald á færsluna komi til. Starfsmaður tekur mynd-/ir af farminum og skráir að þær séu til með því að haka við í reit „Mynd“ í Axapta-viðmóti (1) um leið og hann staðfestir skráningarflokk farmsins og setur á álagsgjald (2), sjá kafla 4.

Einnig skráir hann minnispunkt á færsluna til að skýra frá ásdæðum þess að álagsgjaldið er lagt á.

Til þess er smelt á færsluna með álagsgjaldi og valið skjalastjórnun (1). Þá kemur upp gluggi þar sem valið er; Nýtt>minnispunktur (2). Takmörk breytt í „Ytri“ (3) sem þýðir að textinn birtist á reikningi. Skýring á álagsgjaldi er ritað í neðri hluta gluggans. Loka glugga.



4.0 Álagsgjald lagt á

Álagsgjald er lagt á með því að stofna færslu á vörunúmeri 9106100250 – Álagsgjald, sjá dæmi.

Álagsgjald er 15% af gjaldi fyrir farminn, að lágmarki 5.000 kr. (3.984,06 kr án vsk.). Þegar gjaldið er lagt á þarf því að reikna 15% af gjaldi fyrir farminn (nettó upphæð x 0,15) og athuga hvort það sé hærra en lágmarksgjaldið.

Ef svo er ekki, eins og í dæmi 1 hér fyrir neðan ($8.661 \text{ kr.} \times 0,15 = 1.299 \text{ kr.}$), gildir lágmarksgjaldið.



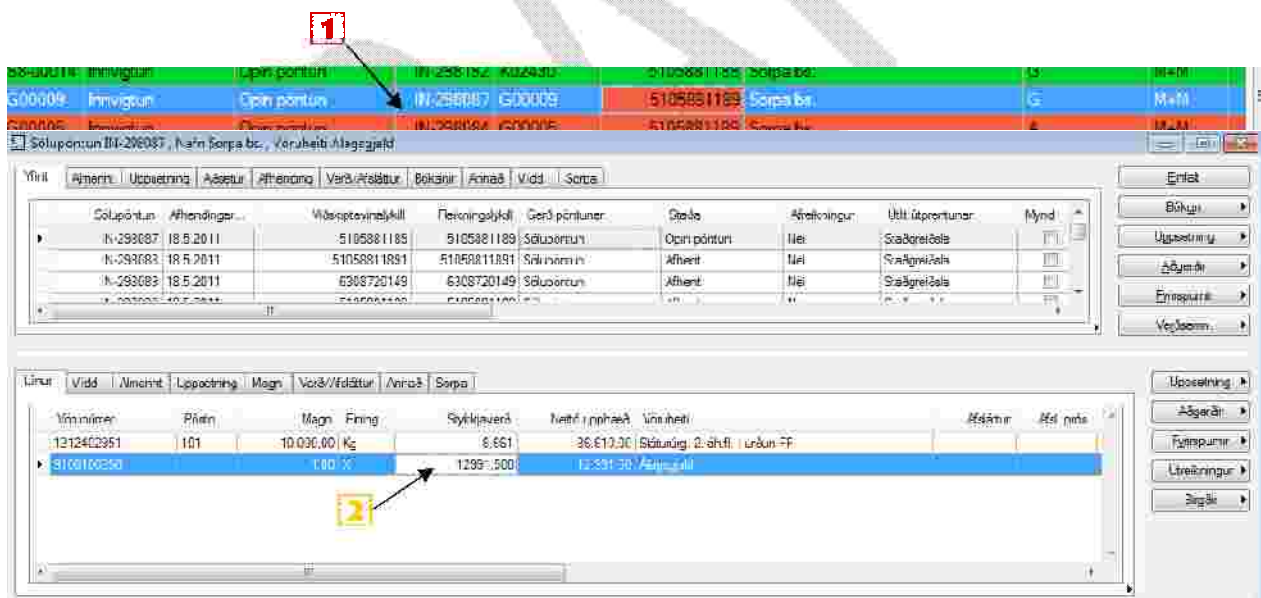
dæmi 1

Ef 15% af gjaldi fyrir farminn er hærra en lágmarksgjaldið, eins og í dæmi 2 hér fyrir neðan (86.610 kr. x 0,15 = 12.991,50 kr.).



dæmi 2

Þarf að fara með mús yfir söluþöntun (1), hægri smella og velja „Fara í aðaltöflu“. Þá er farið þið inn í glugga söluþöntunarinnar og þar sett inn rétt alagsgjald í stykkjaverð (2) og glugginn lokaður. Með þessu uppfærast verð yfir í innvigtun þar sem þöntun er kláruð.



5.0 Myndir vistaðar

Í lok hvers dags vistar sviðsstjóri urðunar myndirnar á sameiginlegu svæði (S:\Throunar og tæknideild\Urdunarstadur\Felldir eda oedlilegir farmar) í möppum merktum með dagsetningu og lýsandi heiti og tæmir myndavélina.

6.0 Myndir hengdar við færsluna í Axapta

Komi til ágreinings um tiltekinn reikning, geta starfsmenn skrifstofu leitað að viðkomandi færslu/-um í Axapta. Í þeim tilfellum þar sem teknar hafa verið myndir eru færslurnar flaggaðar með haki í reit „Mynd“. Starfsmenn skrifstofu geta þá náð í myndir á sameiginlegu svæði (S:\Throunar og tæknideild\Urdunarstadur\Felldir eda oedlilegir farmar) og hengt þær við viðkomandi færsluna. Myndirnar eru sendar viðskiptavini, óski hann þess.

Lausn ágreiningsefna er á höndum yfirverkfræðings þróunar- og tæknideildar.

DRAFT