

Veðurstofa Íslands



Skipting Íslands í vatnshlot og einkennisnúmerakerfi þeirra

Kynningarfundur með fulltrúum í ráðgjafanefndum

Bogi B. Björnsson

Fagstjóri Landfræðilegra Upplýsingakerfa

16.08.2012

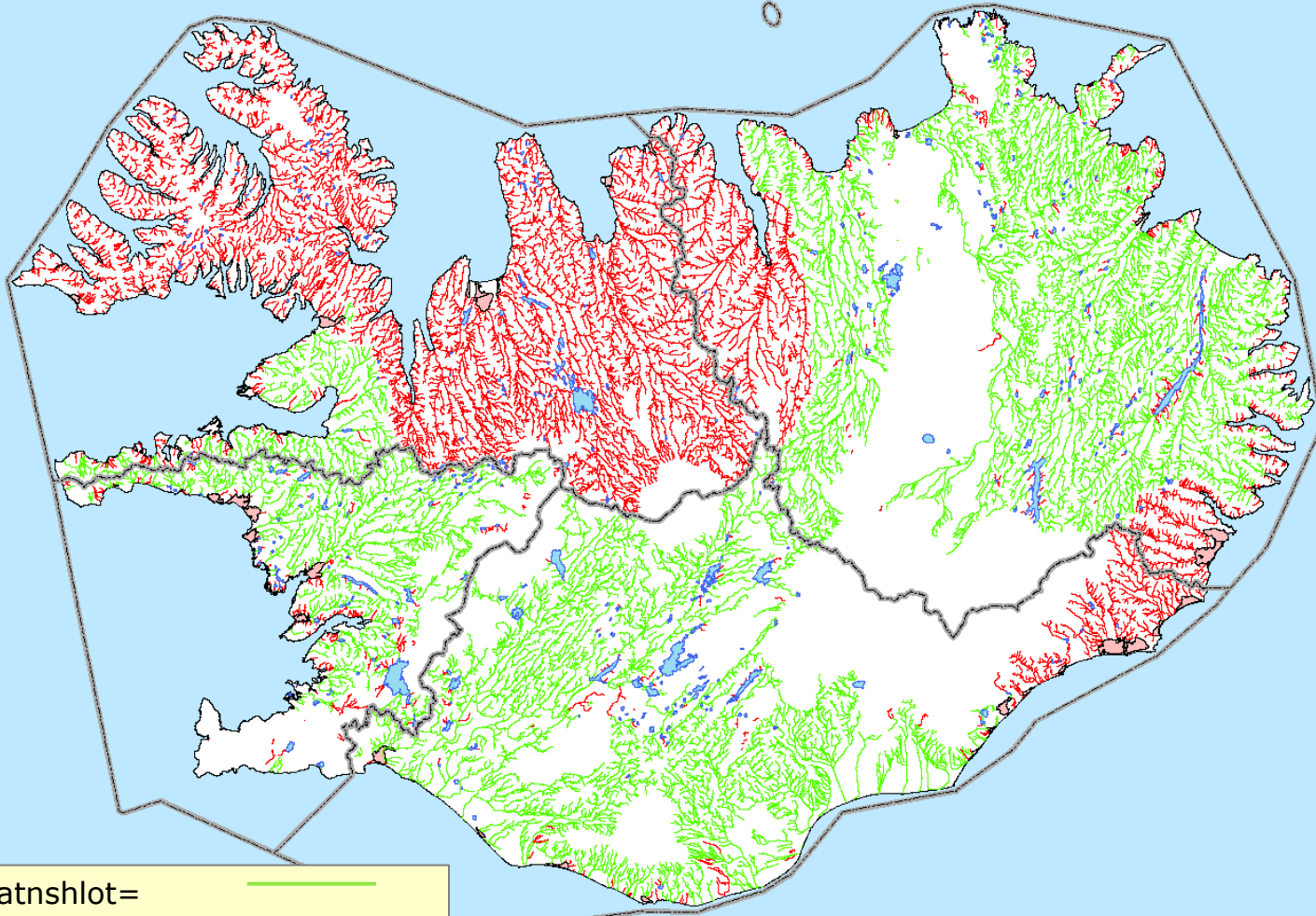
Búið að flokka og skilgreina straumvatnshlot, stöðuvatnshlot og árósahlot/sjávarlón

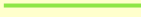



- ▶ Suðurlandi/Vesturlandi frá Jökulsárlóni að Gilsfirði
- ▶ Austurlandi og Norðurlandi frá Breiðdalsvík að Fnjóská
- ▶ Á Tröllaskaga frá Hjaltadal að Akureyri

Fjöldi skilgreindra vatnshlota á landinu í dag

- ▶ Straumvatnshlot = 1166
- ▶ Stöðuvatnshlot = 382
- ▶ Sjávarlón/Árósahlot = 66

Skilgreind vatnshlot



- | | |
|-----------------------|---|
| Straumvatnshlot= |  |
| Óskilgreint = |  |
| Stöðuvatnshlot = |  |
| Árósahlot/sjávarlón = |  |

Almennar vinnureglur við skilgreiningu/afmörkun

Straumvatnshlot verður að hafa að lágmarki 10 km² vatnasvið

- ▶ Nema ef það er talið mikilvægt, vel þekkt, undir miklu álagi og/eða líkur eru á að það standist ekki ástandskröfu (gott ástand)

Ef straumvatnshlot rennur í gegnum stöðuvatnshlot (sem er stærra en 0,5 km²) þarf að skipta því í a.m.k. tvö hlot. Eitt fyrir ofan stöðuvatnshlotið og eitt fyrir neðan

- ▶ Nema að stöðuvatn sé efst í vatnasviði og straumvatnshlot fyrir ofan nær ekki lágmarksstærð vatnasviðs (>10 km²)

Almennar vinnureglur við skilgreiningu/afmörkun

Minni lækir og ár eru skilgreindar með aðal straumvatnshloti

- ▶ Aðallega stuttir lækir sem ná ekki lágmarksstærð einir og sér

Straumvatnshlotum er skipt upp eftir hæðarflokkum ef þurfa þykir

- ▶ T.d umtalsverður hluti vatnshlots er í öðrum hæðarflokki skiptist það í a.m.k. tvo hluta
- ▶ Miðað við 3 hæðarflokka undir 200 m, 200 – 600 m og yfir 600 m

Almennar vinnureglur við skilgreiningu/afmörkun

Miðað er við að stöðuvatnshlot séu a.m.k. 0,5 km² að stærð

- ▶ Hvert stöðuvatn yfir stærðarmörkum er skilgreint sem eitt vatnshlot

Miðað er við að árósahlot/sjávarlón séu a.m.k. 0,5 km² að stærð

- ▶ Ekki tilgreint í lögnum en ákveðið með hliðsjón af viðmiðunarreglu fyrir stöðuvatnshlot
- ▶ Reynt að miða við landfræðileg mörk svo sem ósa eða útfall og/eða önnur skilgreind greinanleg mörk.

Almennar vinnureglur við skilgreiningu/afmörkun

Almennt reynt að afmarka vatnshlot miðað við fyrirhugaðar megin gerðir

- ▶ Lindarvötn
- ▶ Dragavötn
- ▶ Jökulvötn

Upplýsingar um fiskgengd og þekkta líffræðilega þætti hafðir til hliðsjónar við skilgreiningu straumvatnshlota

- ▶ Fiskgengur hluti
- ▶ Ófiskgengur hluti
- ▶ Sérstakt lífríki

Jarðfræði og gróðurkort höfð til hliðsjónar

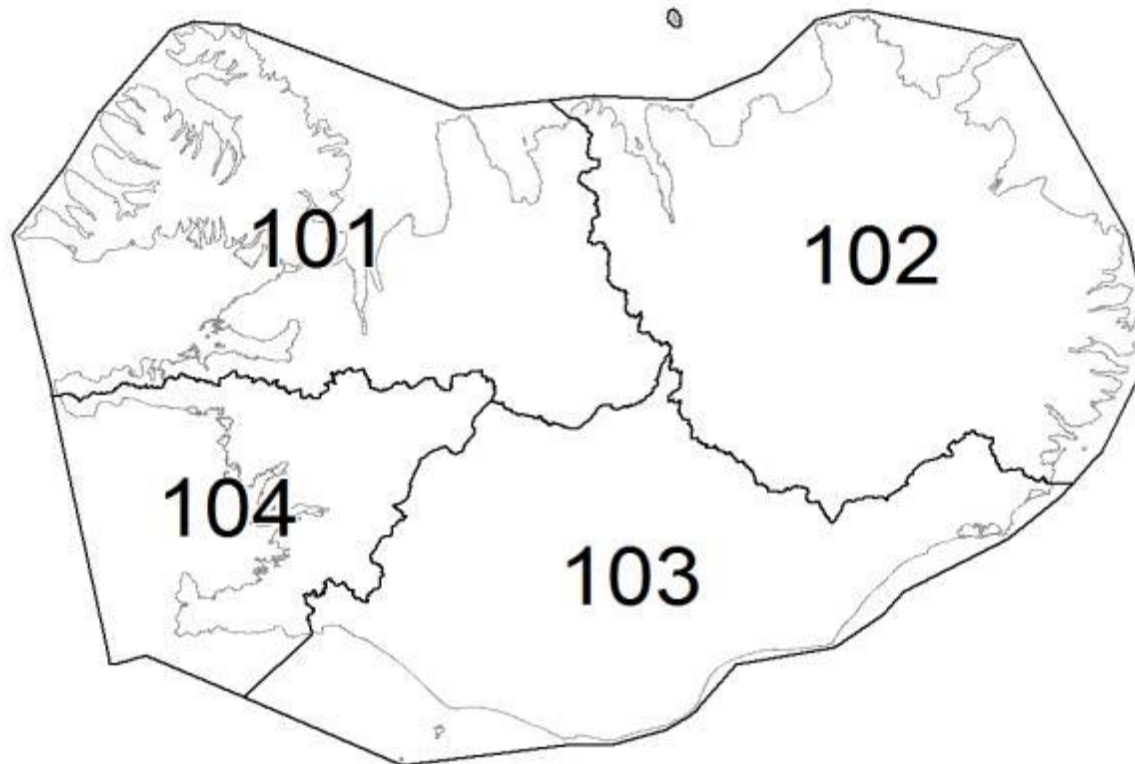
Veðurstofa Íslands mun setja upp og sjá um rekstur upplýsingakerfis fyrir stjórn vatnamála

- ▶ Kortavefsjá fyrir almenning með upplýsingum um eiginleika, ástand og álag á vatnshlot auk vöktunar- og aðgerðaáætlana
- ▶ Kortavefsjá fyrir sérfræðinga og/eða stjórnarsýsluna til að færa inn eða ná út upplýsingum um skilgreind vatnshlot

Upplýsingakerfið byggir á lausnum frá norðurlöndunum sem settar hafa verið upp í tengslum við innleiðingu Vatnatilskipunarinnar þar

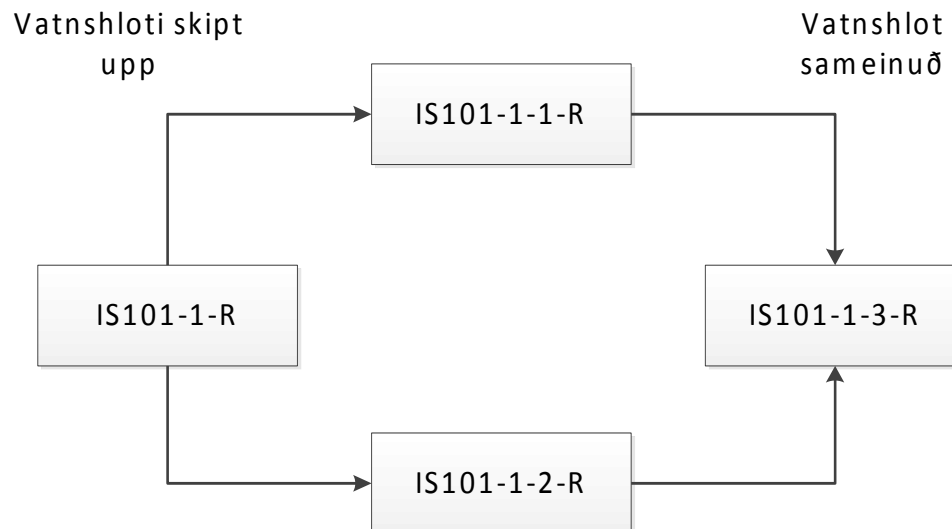
- ▶ Lært af reynslu annarra
- ▶ Spörum tíma og fjármuni við þróun og uppsetningu kerfisins

Raðnúmer sem tekur forskeyti byggt á staðsetningu innan vatnaumdæmisins



Upplýsingakerfið mun halda utan um auðkennisnúmer vatnshlota sjálfvirkt

- ▶ Sérfræðingar þurfa ekki að búa þau til sjálfir
- ▶ Auðveldar utanumhald og viðhald auðkennisnúmera
- ▶ Uppbygging og umfjöllun birt í greinargerð 2012



Veðurstofa Íslands

